

Міністерство освіти і науки України
Чорноморський національний університет імені Петра Могили

Методична серія. Випуск 466

Заснована в 2016 році

К. П. Черненко, В. В. Дранус, Т. І. Чернюк

ВИКОНАННЯ КВАЛІФІКАЦІЙНОЇ РОБОТИ МАГІСТРА

Методичні рекомендації

*Для здобувачів другого (магістерського) рівня вищої освіти
спеціальності D2 «Фінанси, банківська справа, страхування
та фондовий ринок»*



Миколаїв – 2025

УДК 336 (07)
Ч-49

*Рекомендовано до друку радою факультету економічних наук
Чорноморського національного університету імені Петра
Могили (протокол № 5 від 30.01.25 р.)*

Рецензент:

Мальований М. І. – проректор з науково-педагогічної роботи, доктор економічних наук, професор кафедри фінансів, банківської справи та страхування Уманського національного університету садівництва, м. Умань, Україна

Черненко К. П.

Ч-49

Виконання кваліфікаційної роботи магістра : метод. рек. для здобувачів другого (магістерського) рівня вищ. освіти спец. D2 «Фінанси, банківська справа, страхування та фондовий ринок» / К. П. Черненко, В. В. Дранус, Т. І. Чернюк ; за ред. К. П. Черненко. – Миколаїв : Вид-во ЧНУ ім. Петра Могили, 2025. – 68 с. – (Методична серія ; вип. 466).

У методичних рекомендаціях викладені загальні положення щодо виконання кваліфікаційної роботи магістра, роз'яснено структуру кваліфікаційної роботи, подані вимоги щодо мови, стилю та рекомендації з оформлення, описаний процес підготовки до захисту, система оцінювання та поданий перелік орієнтовних напрямів дослідження.

УДК 336 (07)

ЗМІСТ

1.	ЗАГАЛЬНІ ПОЛОЖЕННЯ	5
1.1.	Цілі кваліфікаційної роботи магістра	5
1.2.	Керівництво кваліфікаційною роботою	7
1.3.	Організація дослідження та зміст наукової роботи.....	10
2.	СТРУКТУРА КВАЛІФІКАЦІЙНОЇ РОБОТИ МАГІСТРА.....	13
2.1.	Титульний аркуш	14
2.2.	Анотація	14
2.3.	Завдання на кваліфікаційну роботу магістра.....	15
2.4.	Зміст	15
2.5.	Вступ	15
2.6.	Огляд літератури	20
2.7.	Методологія дослідження.....	23
2.8.	Емпіричний аналіз.....	23
2.9.	Результати та дискусія.....	25
2.10.	Висновки	26
2.11.	Список бібліографічних посилань	27
2.12.	Додатки	27
3.	ВИМОГИ ДО МОВИ І СТИЛЮ МАГІСТЕРСЬКОЇ РОБОТИ	28
4.	РЕКОМЕНДАЦІЇ ЩОДО ОФОРМЛЕННЯ РОБОТИ.....	30
4.1.	Загальні вимоги	30
4.2.	Нумерація сторінок роботи	31
4.3.	Нумерація розділів, підрозділів	31
4.4.	Оформлення рисунків.....	31
4.5.	Оформлення таблиць	34
4.6.	Оформлення формул.....	30
4.7.	Оформлення переліків	37
4.8.	Оформлення списку бібліографічних посилань	38
4.9.	Оформлення додатків	37
5.	ПІДГОТОВКА КВАЛІФІКАЦІЙНОЇ РОБОТИ МАГІСТРА ДО ЗАХИСТУ.....	45
5.1.	Попередній захист кваліфікаційної роботи	45
5.2.	Оцінювання керівником кваліфікаційної роботи	46
5.3.	Звіт подібності	46
5.4.	Зовнішня рецензія	47
5.5.	Допуск до захисту кваліфікаційної роботи.....	47

Виконання кваліфікаційної роботи магістра

5.6. Довідка про впровадження.....	41
5.7. Підготовка доповіді та презентації.....	48
5.8. Організація захисту кваліфікаційної роботи	42
6. КРИТЕРІЇ ОЦІНЮВАННЯ КВАЛІФІКАЦІЙНОЇ РОБОТИ	53
7. ОРІЄНТОВНІ НАПРЯМИ ДОСЛІДЖЕННЯ	55
8. СПИСОК БІБЛОГРАФІЧНИХ ПОСИЛАНЬ	57
9. ДОДАТКИ	58

1. ЗАГАЛЬНІ ПОЛОЖЕННЯ

Підготовка кваліфікаційної роботи магістра та її публічний захист є заключним етапом виконання освітньої програми магістрів. Вона надає здобувачеві вищої освіти можливість продемонструвати, що він придбав необхідні навички, знання та компетенції для того, щоб організувати і здійснити науково-дослідну роботу. Здобувач вищої освіти повинен продемонструвати, що він має достатню кваліфікацію у визначенні проблеми та постановці завдань дослідження; зборі, організації та критичному аналізі відповідних наукових публікацій та інформаційних даних; виборі та практичному застосуванні відповідної методології дослідження; проведенні аналізу; формулюванні висновків; а також у розробці відповідних рекомендацій і вказівок для практичного застосування їх в різних секторах фінансової діяльності суб'єктів бізнесу.

Кваліфікаційна робота магістерського рівня відрізняється від інших форм кваліфікаційних робіт тим, що в ній обрана проблема має досліджуватися більш широко. В ній здійснюються пошук відповідей, роз'яснення, порівняння і узагальнення, що можуть бути використані для поглиблення теорії. У той же час, найбільш успішні магістерські роботи ґрунтуються на специфічній проблемі та, у цьому сенсі, є вузько спрямованими.

Ці рекомендації призначено для представлення процесу підготовки магістерського дослідження та вимог до структури, змісту і оформлення роботи.

1.1. Цілі кваліфікаційної роботи магістра

Процес виконання кваліфікаційної роботи магістра зі спеціальності D2 «Фінанси, банківська справа, страхування та фондовий ринок» спрямований на формування у здобувачів вищої освіти елементів наступних компетентностей:

Загальні компетентності:

- ЗК 01. Здатність до абстрактного мислення, аналізу та синтезу.
- ЗК 02. Здатність застосовувати знання у практичних ситуаціях.
- ЗК 03. Здатність планувати та управляти часом.
- ЗК 04. Здатність спілкуватися іноземною мовою.
- ЗК 06. Здатність проводити дослідження на відповідному рівні.
- ЗК 08. Здатність до пошуку, оброблення та аналізу інформації з різних джерел.
- ЗК 12. Здатність працювати автономно.

Виконання кваліфікаційної роботи магістра

ЗК 15. Здатність ухвалювати рішення та діяти, дотримуючись принципу неприпустимості корупції та будь-яких інших проявів недоброчесності

Спеціальні компетентності:

СК01. Здатність досліджувати тенденції розвитку економіки за допомогою інструментарію макро- та мікроекономічного аналізу, оцінювати сучасні економічні явища.

СК02. Розуміння особливостей функціонування сучасних світових та національних фінансових систем та їх структури.

СК03. Здатність до діагностики стану фінансових систем (публічні фінанси, фінанси суб'єктів господарювання, фінанси домогосподарств, фінансові ринки, банківська система та страхування).

СК04. Здатність застосовувати економіко-математичні методи та моделі для вирішення фінансових задач.

СК05. Здатність застосовувати знання законодавства у сфері фінансів, банківської справи, страхування та фондового ринку.

СК06. Здатність застосовувати сучасне інформаційне та програмне забезпечення для отримання та обробки даних у сфері фінансів, банківської справи, страхування та фондового ринку.

СК07. Здатність складати та аналізувати фінансову звітність.

СК09. Здатність визначати, обґрунтовувати, реалізовувати та брати відповідальність за професійні рішення.

Програмні результати навчання:

ПРН 01. Знати та розуміти економічні категорії, закони, причинно-наслідкові та функціональні зв'язки, які існують між процесами та явищами на різних рівнях економічних систем.

ПРН 02. Знати і розуміти теоретичні основи та принципи фінансової науки, особливості функціонування фінансових систем.

ПРН 03. Визначати особливості функціонування сучасних світових та національних фінансових систем та їх структури.

ПРН 04. Знати механізм функціонування публічних фінансів, фінансів суб'єктів господарювання, фінансів домогосподарств, фінансових ринків, банківської системи, страхування.

ПРН 05. Володіти методичним інструментарієм діагностики стану фінансових систем (публічні фінанси, фінанси суб'єктів господарювання, фінанси домогосподарств, фінансові ринки, банківська система, страхування).

ПРН 06. Застосовувати відповідні економіко-математичні методи та моделі для вирішення фінансових задач.

ПРН 07. Розуміти принципи, методи та інструменти державного та ринкового регулювання діяльності в сфері фінансів, банківської справи, страхування та фондового ринку.

ПРН 08. Застосовувати спеціалізовані інформаційні системи та програмні продукти у професійній діяльності.

ПРН 09. Формувати і аналізувати фінансову звітність та правильно інтерпретувати отриману інформацію.

ПРН 10. Ідентифікувати джерела та розуміти методологію визначення і методи отримання економічних даних, збирати та аналізувати необхідну фінансову інформацію, розраховувати показники, що характеризують стан фінансових систем.

ПРН 12. Використовувати професійну аргументацію для донесення інформації, ідей, проблем та способів їх вирішення до фахівців і нефакхівців у фінансовій сфері діяльності.

ПРН 13. Знати та розуміти особливості функціонування новітніх цифрових фінансових технологій та інструментів.

ПРН 14. Володіти загальнонауковими та спеціальними методами дослідження фінансових процесів.

ПРН 15. Вміти абстрактно мислити, застосовувати аналіз та синтез для виявлення ключових характеристик фінансових систем, а також особливостей поведінки їх суб'єктів.

ПРН 16. Вміти спілкуватись в усній та письмовій формі іноземною мовою.

ПРН 17. Застосовувати набуті теоретичні знання для розв'язання практичних завдань та змістовно інтерпретувати отримані результати.

ПРН 19. Демонструвати базові навички креативного та критичного мислення у дослідженнях та професійному спілкуванні.

ПРН 20. Виявляти навички самостійної роботи, гнучкого мислення, відкритості до нових знань.

ПРН 25. Дотримання академічної доброчесності здобувачами освіти.

1.2. Керівництво кваліфікаційною роботою

Науковий керівник

Науковий керівник виконує багато функцій, спрямованих на те, щоб полегшити проведення дослідження. Він не управляє роботою дослідника і, отже, відповідальність за якість і зміст кваліфікаційної роботи повністю покладається на здобувача. Роль наукового керівника включає в себе наступне:

1. Вказати на можливі ризики, які можуть вплинути на успішність виконання дослідження, наприклад, проблеми при спробі кількісно описати проблему або отримати доступ до інформації тощо.

Виконання кваліфікаційної роботи магістра

2. Надання допомоги здобувачу вищої освіти у виборі теми дослідження та у розробці індивідуального графіку на весь період виконання кваліфікаційної роботи.

3. Допомога у формулюванні проблеми та завдань дослідження.

4. Допомога в адаптації пропозиції до часових рамок та інших ресурсних обмежень.

5. Консультування з питанням вибору прийняттого методологічного підходу та методу емпіричного аналізу.

6. Контроль за дотриманням графіку виконання роботи та консультування щодо дотримання вимог, які обумовлюють успішне виконання дослідження.

7. Надання рекомендацій здобувачу вищої освіти щодо необхідної основної та додаткової літератури, довідкових матеріалів, інших джерел інформації з теми дослідження.

8. Консультування пошукувача та надання необхідної методологічної допомоги в процесі виконання кваліфікаційної роботи, виконання наукових статей.

9. Перевірка виконання окремих частин та роботи загалом, надання письмового відгуку на кваліфікаційну роботу з рекомендацією до захисту (у випадку систематичного порушення індивідуального графіку та неможливості контролювати процес виконання роботи керівник має право не допустити здобувача вищої освіти до захисту або надати негативний відгук).

10. Консультування здобувача вищої освіти в процесі підготовки презентації та захисту кваліфікаційної роботи.

Кваліфікаційна робота є повністю самостійним дослідженням. Тим не менш, здобувач, відповідно до графіку, має представляти керівникові готові частини роботи для контролю і отримання консультацій. Науковий керівник не перевіряє чи виправляє граматичні або стилістичні помилки тексту.

Обов'язки здобувача:

1. Підтримувати постійний контакт з науковим керівником. Здобувач несе відповідальність за інформування свого наукового керівника щодо прогресу у виконання кваліфікаційної роботи. Про труднощі керівник має бути негайно повідомлений. Ретроспективна інформація не є прийнятною.

2. Готувати текст роботи, дотримуючись прийнятої орфографії та стилістики з використанням відповідних наукових термінів і посилань.

3. Проводити дослідження під керівництвом наукового керівника. Кваліфікаційна робота має бути самостійною і повинна відображати власне бачення та кваліфікацію здобувача.

4. Повідомляти керівника про будь-які перешкоди у дотриманні графіку підготовки магістерського дослідження (хвороба, особисті обставини, сімейні обставини, візити, свята, влаштування на роботу).

Якщо в процесі підготовки кваліфікаційної роботи акцент і напрям дослідження істотно змінюється порівняно із зафіксованим у Дослідницькій пропозиції, здобувач повинен негайно обговорити це з науковим керівником.

1.3. Організація дослідження та зміст наукової роботи

Магістерська програма носить переважно авторський характер та відображає існуючі на кафедрі наукові школи.

1. Протягом першого етапу здобувачі обирають наукового керівника з числа провідних викладачів кафедри: професорів чи доцентів.

2. Під керівництвом наукового керівника визначається галузь спеціалізації та формується індивідуальний навчальний план, який розглядається на засіданні кафедри та затверджується деканом.

3. Наукова робота розпочинається з визначення проблеми у галузі діяльності, формулювання мети та завдань кваліфікаційної роботи магістра.

4. Пошук проблеми має підпорядковуватися таким міркуванням і може стосуватися:

а) питання, що є *актуальним* для економіки країни, підприємств певної галузі тощо, наприклад, зниження прибутковості діяльності підприємства з виробництва машин і устаткування;

б) напряму фінансового управління, що *цікавить* здобувача та він має у даній галузі достатню компетенцію, наприклад, недосконала політика фінансування оборотного капіталу у великому торговельному комплексі;

в) сфери фінансових відносин на підприємстві, яка, як очікується, буде сферою *майбутньої професійної діяльності* здобувача, наприклад, наявність резервів покращення управління фінансовими ризиками або фінансового планування в кредитній установі або страховій компанії;

г) *недоліків*, що мають місце в діяльності конкретного підприємства, і стосуються того чи іншого напрямку операційної, фінансової або інвестиційної діяльності, що фактично означає виконання дослідження на його замовлення;

д) сфер, пов'язаних із рухом фінансових ресурсів, формуванням та використанням капіталу, доходів і грошових фондів, що

Виконання кваліфікаційної роботи магістра

опосередковують розподіл та перерозподіл вартості ВВП у суспільстві на макрорівні, грошовою, фінансовою і кредитною системами та їх інституційною інфраструктурою, функціонуванням державних фінансів, фінансового і страхового ринків, фінансовою внутрішньою і зовнішньою політикою держави та її складовими.

5. Науковий контекст кваліфікаційної роботи магістра проявляється у визначенні закономірностей, властивих підприємствам (організаціям чи установам) обраної галузі діяльності, та розробці обґрунтованих рекомендацій щодо підвищення ефективності їх діяльності. Він може також проявлятися через спрямування дослідження на вдосконалення методичних засад аналізу, методів планування та прогнозування діяльності підприємств.

6. Виконання кваліфікаційної роботи магістра здійснюється в такій послідовності:

6.1. Результатом *першого етапу* роботи є підготовка Дослідницької пропозиції (Research Proposal) як організаційних засад проведення наукового дослідження. Дослідницька пропозиція буде покладена до основи «Вступу».

6.2. *На другому етапі* здійснюється обґрунтування проблеми (поставленого дослідницького питання), формулюються остаточно наукова гіпотеза, мета та завдання дослідження, затверджується тема дослідження.

Діяльність студента з виконання кваліфікаційної роботи магістра починається з вибору теми. Здобувач вищої освіти самостійно обирає тему роботи, вона повинна розглядатися в контексті спеціальності «Фінанси, банківська справа, страхування та фондовий ринок», здобувач може запропонувати свою ініціативну тему, що повинна бути погоджена із керівником та завідувачем кафедри. Обираючи тему, здобувач вищої освіти повинен усвідомлювати її значущість для розвитку економіки, наявний досвід розробок за обраною тематикою, враховувати знання, отримані під час навчання в магістратурі, інтерес до дослідження за обраним напрямом та інші чинники. Вибір теми кваліфікаційної роботи повинен бути узгоджений із керівником, який повинен проконсультувати та проінформувати стосовно специфіки обраного напрямку дослідження. Результатом остаточно визначення теми кваліфікаційної роботи магістра є подання заяви на ім'я завідувача кафедри, із зазначенням остаточно узгодженого із керівником формулювання теми та проханням закріпити керівника. Зразок заяви подано в додатку Б.

6.3. *Наступний етап* дослідження виконується на основі попереднього. Його головне завдання полягає у проведенні ґрунтовного аналізу сучасних наукових літературних джерел для вибору методологічних

аспектів розв'язання поставленої проблеми та визначення методології її дослідження.

Результатом має бути узагальнення сучасних підходів та методів аналізу проблеми і формування керівної методології подальшого аналізу, включаючи загальну модель явища, яке досліджується. Результати оформлюються у вигляді наукової публікації (статті, тез конференції).

6.4. *Третій етап* полягає у формуванні інформаційної бази дослідження та проведення емпіричного аналізу моделі. Передбаченим результатом є підготовка наукової статті для подальшої публікації.

6.5. *Останній етап* роботи – завершення дослідження (розробка та обґрунтування рекомендацій), оформлення висновків та кваліфікаційної роботи магістра в цілому та підготовка до її захисту.

Орієнтовний графік виконання кваліфікаційної роботи наведено у додатку А.

При виконанні кваліфікаційної роботи слід уникати наступних типових помилок:

- зміст роботи не відповідає плану кваліфікаційної роботи або не розкриває тему повністю чи в її основній частині;
- сформульовані розділи (підрозділи) не відображають реальну проблемну ситуацію, стан об'єкта дослідження;
- безсистемний виклад матеріалу, повторення тих самих думок і положень;
- логічні помилки, невміння виокремити головне;
- мета дослідження не пов'язана з проблемою, сформульована абстрактно і не відображає специфіки об'єкта та предмета дослідження;
- автор не виявив самостійності, робота є компіляцією або плагіатом;
- не зроблено глибокого і всебічного аналізу чинних нормативних документів, нової спеціальної літератури (за останні 3 роки) з теми дослідження;
- кількість використаних джерел є недостатньою для всебічного вивчення теми або переважно використовувались підручники, а не спеціальна наукова література;
- поверхово висвітлено стан практики, невдало поєднано теорію з практикою;
- кінцевий результат не відповідає меті дослідження, висновки не відповідають поставленим завданням або тексту роботи чи написані як підсумки;
- у роботі немає посилань на першоджерела або вказані не ті, з яких запозичено матеріал;
- не досліджено іноземні джерела;

Виконання кваліфікаційної роботи магістра

- бібліографічний опис джерел у списку використаних джерел наведено довільно, без дотримання вимог державного стандарту;
- наведено таблиці, діаграми, схеми, які не складені самостійно, а запозичені з підручника, навчального посібника, монографії тощо без посилань на джерело і без полемічної цілі;
- обсяг та оформлення роботи не відповідають вимогам, робота виконана неохайно, з помилками.

Кваліфікаційна робота магістра обов'язково супроводжується науковими публікаціями за результатами проведеного наукового дослідження. Тому необхідним є завчасна підготовка й друк наукових статей з теми кваліфікаційної роботи магістра.

Виконання кваліфікаційної роботи є обов'язковим завершальним етапом підготовки здобувача вищої освіти за ступенем «магістр».

2. СТРУКТУРА КВАЛІФІКАЦІЙНОЇ РОБОТИ МАГІСТРА

Таблиця 2.1

Елементи структури кваліфікаційної роботи магістра

Елемент роботи	Вимоги
Титульний аркуш	Обсяг – 1 стор. Додаток Б
Анотація	Обсяг – 2 стор. Додаток Г
Завдання	Обсяг – 2 стор. (двосторонній друк). Додаток Д
Зміст	Обсяг – 1-2 стор. Додаток Е
Вступ	Обсяг – 5-10 стор. Включає такі обов’язкові елементи: <ul style="list-style-type: none"> – Актуальність – Постановка проблеми, формулювання наукової гіпотези, актуальність та проблематика обраної теми – Мета – Завдання – Об’єкт дослідження – Предмет дослідження – Методи дослідження – Наукова новизна одержаних результатів – Інформаційна база для проведеного дослідження – Апробація результатів дослідження – Коротка характеристика розділів (2-3 речення про кожний розділ) – Обсяг і структура кваліфікаційної роботи магістра
Основна частина	Структура: <ul style="list-style-type: none"> – Огляд літератури (15-20 стор.) – Методологія дослідження (15-20 стор.) – Емпіричний аналіз (не більше 15-20 стор.) – Результати та дискусія (не більше 10-15 стор.)
Висновки	Обсяг – 3-4 стор. Зазначаються найбільш важливі наукові і практичні результати, одержані в роботі, рекомендації щодо наукового й практичного використання результатів

Виконання кваліфікаційної роботи магістра

Елемент роботи	Вимоги
Список бібліографічних посилань	Обсяг залежить від кількості джерел
Додатки	За змістом склад додатків не регламентується, оскільки може бути різним
Всього основний текст кваліфікаційної роботи магістра без додатків – 65-90 стор.	

2.1. Титульний аркуш

Це перша сторінка кваліфікаційної роботи магістра. На ній міститься основна інформація про магістерську роботу. Зокрема, зазначаються назва навчального закладу, кафедри, тема, відомості про автора, наукового керівника та рецензента та рік виконання роботи. На титульному аркуші ставляться підписи відповідальних осіб: наукового керівника, рецензента, нормо контролера, завідуючого випусковою кафедрою. Зразок оформлення титульного аркушу наведено у додатку Б.

2.2. Анотація

Кваліфікаційна робота повинна містити анотацію до 350 слів. Анотація має бути підготовлена тільки після повного завершення магістерського дослідження. Вона являє собою короткий виклад результатів дослідження. Проведене в ній узагальнення результатів роботи дозволяє читачам отримати уявлення про основні досягнення автора без необхідності ознайомлюватися з усією кваліфікаційною роботою. Анотація є стислим викладом основних результатів роботи. Вона подається українською та англійською мовами та повинна містити:

1) прізвище та ініціали автора; назву кваліфікаційної роботи; вказівку, що роботою є рукопис;

2) вид роботи; спеціальність (шифр і назва); назву навчального закладу і міністерства; місто, рік;

3) основні ідеї, результати та висновки роботи. Виклад матеріалу в анотації повинен бути стислим і точним. Належить використовувати синтаксичні конструкції, притаманні мові ділових документів, уникати складних граматичних зворотів. Необхідно використовувати стандартизовану термінологію, уникати маловідомих термінів і символів;

4) ключові слова. Ключовим словом називається слово або стійке словосполучення із тексту анотації, яке з погляду інформаційного пошуку несе змістове навантаження. Сукупність ключових слів повинна відображати поза контекстом основний зміст роботи. Загальна кількість ключових слів має бути в межах від 7 до 9. Ключові слова подаються у називному відмінку, в рядок, через кому.

Приклади анотації наведено у додатку В.

2.3. Завдання на кваліфікаційну роботу магістра

Формулює керівник разом зі здобувачем. В даному документі визначаються тема роботи та дата наказу на її затвердження, строк подання здобувачем роботи на кафедру, наводяться вихідні дані, зміст розрахунково-пояснювальної записки, перелік графічного матеріалу, зазначається дата видачі завдання та складається календарний графік виконання роботи. Порухення здобувачем строків виконання календарного плану фіксується керівником. Керівник інформує завідуючого кафедрою. У разі, якщо порушення термінів буде значним, то за рішенням декана факультету здобувач може бути не допущений до захисту кваліфікаційної роботи магістра. Завдання підписується керівником, здобувачем та затверджується завідувачем кафедри. Зразок наведено у додатку Г.

2.4. Зміст

Містить послідовний перелік структурних елементів кваліфікаційної роботи, назви розділів і підрозділів із зазначенням номерів початкових сторінок. Закінчення назв елементів змісту відокремлюють від номера сторінки крапками. Сама сторінка змісту не нумерується. Зразок наведено у додатку Д.

2.5. Вступ

Вступ розкриває сутність і стан наукової проблеми та її значущість, підстави і вихідні дані для розробки теми, обґрунтування необхідності проведення дослідження. У ньому також подається загальна характеристика кваліфікаційної роботи. Зразок подано у додатку Е.

Рекомендована структура вступу така:

- 1) актуальність теми дослідження – 1 абзац;
- 2) аналіз останніх досліджень і публікацій – 1 абзац;
- 3) мета дослідження – 1 речення;
- 4) завдання дослідження – 5-7 шт.;
- 5) об'єкт дослідження – 1 речення;
- 6) предмет дослідження – 1 речення;
- 7) методи дослідження – 1 абзац;
- 8) наукова новизна одержаних результатів – не менше 1 абзацу;
- 9) основний зміст роботи – 1-3 абзаци;
- 10) структура роботи – 1 абзац.

Актуальність теми. Шляхом критичного аналізу проблеми обґрунтовують актуальність та доцільність роботи для розвитку відповідної галузі, особливо на користь України.

Виконання кваліфікаційної роботи магістра

Висвітлення актуальності не повинно бути багатослівним. Досить кількома реченнями висловити головне – сутність проблеми чи наукового завдання.

Аналіз останніх досліджень і публікацій. Це аналіз праць, в яких започатковано розв'язання даної проблеми і на які спирається автор, а також виділення невирішених раніше частин загальної проблеми, котрим присвячується кваліфікаційна робота.

Мета і завдання дослідження. Необхідно сформулювати мету роботи і завдання, що мають бути вирішені для досягнення поставленої мети. При цьому, не варто формулювати мету як «Дослідження...», «Вивчення...», тому що ці слова вказують на засіб досягнення мети, а не на саму мету.

Завдання дослідження повинні бути відображені у структурі розділів роботи. Зазвичай завдання дослідження починаються зі слів «з'ясувати», «дослідити», «визначити», «проаналізувати», «розглянути», «розкрити», «обґрунтувати», «сформувати», «розробити», «запропонувати».

Об'єкт дослідження – це процес або явище, що породжує проблемну ситуацію і обране для вивчення.

Предмет дослідження міститься в межах об'єкта.

Об'єкт і предмет дослідження як категорії наукового процесу співвідносяться між собою як загальне і часткове. В об'єкті виділяється та його частина, яка є предметом дослідження. Саме на нього спрямована основна увага студента, оскільки предмет дослідження визначає тему кваліфікаційної роботи, яка визначається на титульному аркуші як її назва.

Методи дослідження. Подають перелік методів дослідження, використаних для досягнення поставленої в роботі мети. Перераховувати їх треба не відірвано від змісту роботи, а коротко та змістовно, визначаючи, що саме досліджувалось тим чи тим методом. Це дасть змогу пересвідчитися в логічності та прийнятності вибору саме цих методів.

Наукова новизна одержаних результатів. Подають коротку анотацію нових наукових положень (рішень), запропонованих студентом особисто. Необхідно показати, яке значення мають запропоновані нові наукові положення (рішення) для науки і практики.

Кожне наукове положення чітко формулюють, відокремлюючи його основну сутність і зосереджуючи особливу увагу на рівні досягнутої при цьому новизни. Сформульоване наукове положення повинно читатися і сприйматися легко і однозначно (без нагромодження дрібних і таких, що затемнюють його сутність, деталей та уточнень).

Варто застосовувати градації (вказувати рівень) наукової новизни: «уперше», «удосконалено», «уточнено», «набуло подальшого розвитку». Усі наукові положення з урахуванням досягнутого ними рівня новизни є теоретичною основою вирішеної в кваліфікаційній роботі наукової проблеми.

Основний зміст роботи. В основному змісті стисло викладається сутність кваліфікаційної роботи за розділами – що досліджено, проаналізовано, розглянуто, запропоновано у кожному з розділів роботи. Він має дати повне і переконливе уявлення про виконану роботу.

Структура роботи. Вказують наявність вступу, певної кількості розділів, списку бібліографічних посилань, додатків, повний обсяг роботи в сторінках, а також обсяг, що займають ілюстрації, таблиці, додатки (із зазначенням їх кількості), список бібліографічних посилань (із зазначенням кількості найменувань).

2.6. Огляд літератури

Огляд літератури є необхідним, оскільки у ньому подається:

– формування уявлення та критичний аналіз тієї частини опублікованої літератури, яка має відношення до теми дослідження і яка виступає в якості основи для більш повного розуміння контексту, в якому дослідження проводиться.

– демонстрація здатності до оцінювання попередніх спроб розв’язання проблеми та визначення можливостей їх використання з огляду на особливості поставлених в кваліфікаційній роботі завдань.

– висвітлення того, що автор є обізнаним з ключовими факторами, тенденціями та «гравцями» у сфері магістерського дослідження, тобто обґрунтовано формулює важливі питання, які мають бути досліджені.

В огляді літератури дослідник окреслює основні етапи розвитку наукової думки за своєю проблемою. Стисло, критично висвітлюючи роботи попередників, дослідник повинен назвати ті питання, що залишились невирішеними і, отже, визначити своє місце у розв’язанні проблеми. Огляд літератури представляється у вигляді короткого опису, класифікації, порівняння і критичного аналізу публікацій, які є релевантними науковому дослідженню: монографії, статті з наукових журналів, доповіді на конференціях, аналітичні дослідження, інтернет-видання тощо. Почати роботу доцільно з визначення кола джерел і літератури, необхідної для самостійного вивчення і подальшого розкриття теми.

У цьому основну допомогу студенту, крім керівника, може надати методична література, періодичні видання, ресурси мережі Інтернет тощо. Кожне з джерел є по-своєму важливим. Праці вчених, фахівців,

Виконання кваліфікаційної роботи магістра

законодавчі та нормативні акти є методологічною і методичною основою роботи над темою. Монографії та статті дозволяють глибоко проаналізувати сутність і причинно-наслідкові зв'язки явищ, що вивчаються. Статистичні збірники і довідники дають можливість знайти необхідні факти та цифри, що підтверджують ті чи інші теоретичні положення і висновки.

Суттєву допомогу в отриманні необхідної статистичної інформації та корисних знань теоретико-методичного характеру можуть надати інтернет-ресурси. При підборі літератури та інформаційних джерел, інтернет-ресурсів необхідно враховувати, якою мірою вони відповідають безпосередньо даній темі, розкривають її зміст. Обираючи джерело, слід звернути увагу на рік видання джерела (книги, брошури, статті). Як правило, вивчатися мають праці, що містять останні досягнення науки з даного питання (за винятком історичних проблем). Бажано використовувати джерела, видані не більше ніж 5 років тому.

При вивченні незнайомої літератури зустрічаються нові поняття, визначення. Кожне з них слід виписати окремо, а потім за допомогою довідників знайти їх смислове значення.

Після опрацювання джерельної бази здобувач вищої освіти отримує загальне уявлення про місце й роль даної теми в курсі відповідної дисципліни, визначає її найважливіші проблеми. Потім вивчає документальні матеріали, що належать до питань теми. Випускнику слід враховувати те, що робота не обов'язково має включати весь зібраний матеріал. Для виконання кваліфікаційної роботи магістра слід обирати основні проблеми, що дають можливість повно розкрити зміст теми.

Доцільно послідовно й чітко підсумувати сутність даних питань. Матеріали, що наводяться в роботі, мають бути логічно взаємопов'язаними, щоб кожний подальший матеріал був продовженням попереднього і впливав з наведених висновків. Формулювання мають бути точними, зрозумілими, мають висловлюватися грамотно. Недостатньо чітка позиція і бідна, невизначна мова викладу матеріалу завжди ускладнює сприйняття тексту, збіднює зміст роботи. Отже, кожна наступна структурна частина роботи (розділ і підрозділ) має бути логічним продовженням попередньої.

Текст магістерської роботи ілюструється графічно-розрахунковими матеріалами. Відбираючи практичний матеріал, слід звернути увагу на оформлення додатків, уміти правильно їх підготувати й пов'язати між собою, робити на них посилання в тексті роботи (наприклад: дод. А, або див. дод. А, якщо на нього є посилання в тексті декілька разів).

Важливим джерелом наукової літератури є статті в наукових журналах. Огляд літератури має показати, що автор ознайомився з останніми

публікаціями в журналах, зокрема іноземних, що мають відношення до предметної області. Особливу увагу слід звернути на наукові публікації викладачів кафедри фінансів і кредиту ЧНУ ім. Петра Могили. Не рекомендується включати до обговорення підручники та навчальні посібники, призначені для підготовки бакалаврів.

Обов'язковими є структуровані висновки, на яких ґрунтуватиметься побудова методології дослідження.

2.7. Методологія дослідження

У частині Методологія здобувач повинен представити, які теоретичні підходи, моделі, методи, та процедури будуть використовуватися для того, щоб вирішувати дослідницькі завдання кваліфікаційної роботи магістра. Тут необхідно обґрунтувати, чому серед багатьох альтернатив, саме такі були обрані як найбільш придатні для дослідження, враховуючи конкретні цілі, особливості об'єкту дослідження і обмеження. Окремо слід висвітлити специфічні характеристики сфери фінансових відносин або галузі діяльності та вказати на головні чинники, що відображають причинно-наслідкові зв'язки та обумовлюють стан об'єкта дослідження і його динаміку.

Результатом формування методології є обґрунтування й побудова теоретичної моделі (концептуального уявлення) явища, яке досліджується, та вибір методу її аналізу. Крім того, необхідно представити послідовний перелік етапів або алгоритм проведення аналізу.

Посилання на загальні переваги і недоліки різних методів і технологій, не вказуючи їх актуальність для вашого вибору, є неприйнятним.

2.8. Емпіричний аналіз

Даний етап кваліфікаційної роботи має представлятися у трьох послідовних блоках.

Спочатку дається характеристика вибірки висхідних даних (групи підприємств, динамічного ряду тощо), включаючи забезпечення їх репрезентативності.

Далі наводиться опис даних (включаючи джерела отримання), маючи на увазі: їх достовірність та достатність; період часу, що ними охоплюється тощо.

Наприкінці, на основі використання розробленої методології, проводиться емпіричний аналіз, в результаті якого отримуються кількісні показники (параметри моделі, фінансові коефіцієнти, темпи приросту і т. д.), що так чи інакше характеризують об'єкт дослідження.

Саме в цьому розділі необхідне використання методів динамічного фінансово-економічного аналізу, структурного та системного аналізу,

Виконання кваліфікаційної роботи магістра

функціонального аналізу та ін. Структуровано та прозоро автор наводить результати і коментарі щодо результатів застосування обраних в розділі 2 методів дослідження, виявляє пріоритетні проблеми та завдання, що потребують вирішення; процеси, що потребують вдосконалення; можливості, що виникають та формують нове, більш вигідне для роботи фінансової, банківської, страхової системи, установи, інституції, організації тощо. Тобто у цьому розділі здобувач вищої освіти має показати здатність використання на практиці своєї аналітично-контрольної компетенції. У розділі необхідно всебічно проаналізувати предмет дослідження, який характеризує стан проблеми, що розглядається. Для цього необхідно: дослідити основні вихідні показники діяльності фінансової, банківської, страхової сфери в динаміці щонайменше за та виявити їх тенденції; зробити загальний аналіз предмета дослідження на основі детального аналізу показників. На основі аналізу матеріалів, що досліджуються, особистих спостережень у момент практики і критичної оцінки практики фінансової, банківської, страхової діяльності здобувач вищої освіти розкриває дійсне становище і особливо негативні сторони, причини недоліків. Для здійснення поглибленого аналізу стану предмета дослідження необхідно скористатись додатковою інформацією із форм фінансової звітності, довідок та позаоблікової інформації або шляхом факторного аналізу впливу чинників на існуючий рівень показника. Провести аналіз впливу існуючого рівня показника (показників) на фінансовий стан або на окремі показники діяльності досліджуваних підприємств, установ, організацій, де це доцільно.

Розділ має бути максимально насиченим фактичною інформацією (таблиці, графіки, діаграми, схеми). Слід чітко розмежувати джерела походження використаної при аналізі інформації: що запозичене з літератури, що одержано з документів банку, а які дані здобуті шляхом власних спостережень, експериментів, розрахунків, соціологічних опитувань тощо.

Досить важливим є те, щоб узагальнення теоретичних концепцій та висновки, сформульовані здобувачем вищої освіти на базі вивчення наукової літератури й викладені у першому розділі, були підтверджені конкретним практичним матеріалом у другому розділі. Якщо в роботі використовуються результати моделювання чи досліджень, що запозичені з підручників, наукових досліджень тощо, необхідно зробити відповідні посилання на дані джерела.

Емпіричне дослідження повинно містити не менше 25 епізодів аналізу (фінансова звітність 5 підприємств або фінансових установ, залежно від обраної теми дослідження, за останні 5 років).

2.9. Результати та дискусія

Завданням даного етапу є інтерпретація результатів емпіричного аналізу та їх критична оцінка. Все це має бути виконано шляхом співставлення з висунутою гіпотезою та поставленими завданнями або дослідницькими питаннями (що відображено у Вступі) так, щоб було зрозуміло, наскільки вдалося на них відповісти, та що це означає для розуміння причин виникнення проблеми, наскільки це поглиблює знання та розширює можливості практичної діяльності у даній сфері.

Далі слід обґрунтувати систему рекомендацій щодо розв'язання проблеми та надати характеристику області застосування рекомендацій (де, в яких ситуаціях, для вирішення яких завдань тощо).

У розділі з вичерпною повнотою викладають результати власних досліджень автора з висвітленням того нового, що він вносить у розробку проблеми. Загалом, в розділі наводиться ретельний опис запропонованих рекомендацій щодо усунення виявлених в аналітико-дослідницькому розділі проблем та процесів, що потребують вдосконалення.

Рекомендації можуть представляти собою комплекс мір, програми чи план дій. У розділі дослідник повинен давати оцінку повноти вирішення поставлених задач, можливі негативні результати. Необхідно навести оцінку економічного ефекту (ефективності).

Пропозиції здобувача вищої освіти щодо науково-практичного вирішення досліджуваної теми повинні відповідати критеріям оптимальності, цільової ефективності, практичної втіленості, мати інноваційний характер вирішення та базуватися на аналізі, проведеному у другому розділі.

Виклад матеріалу підпорядковують одній провідній ідеї, чітко визначеній автором. Тобто результати усіх чотирьох розділів дослідження повинні формувати єдину логічну схему, направлену на досягнення мети дослідження, пов'язаної із його темою.

Обов'язковим є окреслення напрямків подальших досліджень.

2.10. Висновки

Висновки є дуже важливою частиною кваліфікаційної роботи магістра, адже вони підводять підсумок усього дослідження й відображають досягнення здобувача вищої освіти. Тому члени ЕК їх ретельно вивчають і враховують при оцінці кваліфікаційної роботи. Текст висновків має підтвердити здатність здобувача вищої освіти успішно реалізувати поставлену мету і завдання.

Саме тут коротко наводяться найбільш важливі теоретичні положення, які містять: формулювання розв'язаної проблеми; оцінку результатів дослідження з погляду відповідності меті кваліфікаційної роботи

Виконання кваліфікаційної роботи магістра

магістра та поставленим у вступі завданням; елементи наукової новизни; пропозиції щодо вдосконалення досліджуваного напрямку діяльності організації, які було детально обґрунтовано у розділі 4. У висновках не можуть з'явитися пропозиції, які не розглядалися в кваліфікаційній роботі магістра.

Необхідно зауважити, що висновки й пропозиції повинні бути у всіх розділах кваліфікаційної роботи магістра. Однак, якщо в інших розділах кожен висновок або пропозиція повинні обов'язково супроводжуватися розрахунками, посиланнями на передовий вітчизняний або закордонний досвід, на результати спеціальних досліджень, то в заключній частині кваліфікаційної роботи магістра здобувач вищої освіти стисло формулює результати аналізу й проектування, при необхідності вказуючи, в якому розділі міститься докладна аргументація.

Не допускається, щоб у «Висновках» здобувач вищої освіти розмірковував про питання, які він докладно не досліджував у попередніх розділах. При цьому підсумковий результат, здобутий здобувачем вищої освіти і відображений у висновках, не повинен замінюватися простими висновками, які одержані в кожному розділі, а повинен відображати те нове, суттєве, що є підсумковим результатом дослідження, яке виноситься на прилюдний захист та оцінку ЕК.

На останній сторінці висновків ставиться підпис здобувача.

2.11. Список бібліографічних посилань

Наводиться бібліографічний опис використаних джерел інформації. Даний перелік може містити нормативно-правові акти, статті зарубіжних та вітчизняних авторів, монографії, книги, окремі томи (випуски, номери) багатотомного чи періодичного, серійного видання, рукописи дисертаційних робіт, електронні ресурси тощо. У кваліфікаційній роботі магістра повинно бути використано не менше 70 джерел, з яких не менше 10 іноземними мовами.

2.12. Додатки

Додатки можуть містити допоміжні рисунки і таблиці, які через великий обсяг, специфіку викладення або форму подання не можуть бути внесені до основної частини роботи або інші матеріали, наприклад, копії фінансової звітності підприємств. За обсягом склад додатків не регламентується.

3. ВИМОГИ ДО МОВИ І СТИЛЮ МАГІСТЕРСЬКОЇ РОБОТИ

Мова роботи – українська або англійська (залежно від мови провадження освітньої програми).

Матеріал магістерської роботи слід викладати грамотно, простим науковим стилем. Текст роботи не повинен містити повторів та бути перевантаженим цитатами. Неприпустимо переписування тексту з літературних джерел, їх цитування без посилань. Кваліфікаційна робота магістра має бути написана з урахуванням правил академічної доброчесності, визначених в Положенні про академічну доброчесність в ЧНУ ім. Петра Могили від 30.08.2019 року [1].

Мова і стиль роботи як частина писемної наукової мови склалися під впливом так званого академічного етикету, сутністю якого є інтерпретація власного і запозичених поглядів з метою обґрунтування наукової істини. Встановлені певні традиції у спілкуванні вчених між собою як в усній, так і в писемній мові. Найхарактернішою ознакою писемної наукової мови є формально-логічний спосіб викладу матеріалу. Це знаходить своє відображення у всій системі мовних засобів. Науковий виклад складається переважно з роздумів, метою яких є доведення істин, виявлених у результаті дослідження фактів дійсності. Для наукового тексту характерними є смислова завершеність, цілісність і зв'язність. Для вираження логічних зв'язків застосовують спеціальні функціонально-синтаксичні засоби зв'язку, що вказують на послідовність розвитку думки (спочатку, насамперед, потім, по-перше, по-друге, отже), заперечення (проте, тимчасом, але, тим не менше, аж ніяк), причинно-наслідкові відношення (таким чином, тому, завдяки цьому, відповідно до цього, внаслідок цього, крім того, до того ж), перехід від однієї думки до іншої (тепер звернімося до..., розглянемо, зупинимося на..., розглянувши..., перейдемо до..., необхідно зупинитися на..., необхідно розглянути...), результат, висновок (отже, значить, як висновок, на закінчення зазначимо, все сказане дозволяє дійти висновку, підсумовуючи, слід сказати...).

Для мови наукових праць характерна відсутність експресії. Звідси домінуюча форма оцінки – констатація ознак, притаманних слову, яке визначають. Обов'язковою вимогою щодо об'єктивності викладення матеріалу роботи є посилання на джерело повідомлення, автора висловленої думки чи якогось виразу. У тексті цю умову можна реалізувати за допомогою спеціальних вставних слів і словосполучень (за повідомленням, за відомостями, на думку, за даними, на нашу думку тощо). В наукових роботах зазвичай замість займенника «я» використовують

Виконання кваліфікаційної роботи магістра

«ми» з огляду на те, що представлення суб'єкта авторства як формального колективу надає більшого об'єктивізму викладенню. Вираження авторства через «ми» дозволяє відобразити власну думку як думку певної групи людей, наукової школи чи наукового напрямку, адже сучасну науку характеризують такі тенденції, як інтеграція, колективність творчості, комплексний підхід до вирішення проблем. Займенник «ми» та його похідні набагато краще передає й відтінює ці тенденції.

4. РЕКОМЕНДАЦІ ЩОДО ОФОРМЛЕННЯ РОБОТИ

4.1. Загальні вимоги

Кваліфікаційна робота магістра повинна бути виконана і оформлена з додержанням усіх технічних вимог до наукових робіт, викладених у національних стандартах.

Вимоги до оформлення основної частини роботи розроблені відповідно до ДСТУ 3008:2015 «Інформація та документація. Звіти у сфері науки і техніки. Структура та правила оформлювання» [2].

Кваліфікаційна робота виконується на комп'ютері і друкується на одній стороні вертикально орієнтованих аркушів паперу білого кольору формату А4 (210x297 мм). Для друку використовується шрифт Times New Roman; колір шрифту – чорний; розмір шрифту – 14 пт.; міжрядковий інтервал – 1,5.

При друкуванні встановлюються поля: зліва – 30 мм, справа – 10 мм, зверху і знизу – по 20 мм. Рамки не ставляться.

Робота викладається на паперовому та електронному носіїві. Відповідно, на кафедру подається паперовий та електронний варіанти.

У паперовому варіанті роботу друкують на одному боці аркуша білого паперу формату А4 (210 мм х 297 мм) та скріплюють у тверду папірку.

Кваліфікаційну роботу як електронний документ виконують згідно з вимогами Закону України «Про електронні документи та електронний документообіг» [3]. Оформлені одночасно як електронний і паперовий документи, мають однакову юридичну силу. Кваліфікаційна робота передається у форматі .pdf відповідальному секретарю ЕК з метою подальшого розміщення на сайті закладу вищої освіти та передання для подальшого її зберігання в репозитарій університету.

У роботі не бажано вживати іншомовних слів і термінів за наявності рівнозначних слів і термінів мови, якою подана робота.

Прізвища, назви установ, організацій, фірм та інші власні назви у роботі наводять мовою оригіналу. Дозволено транслітерувати власні назви в перекладі на мову роботи, додаючи в разі першого згадування в тексті роботи оригінальну назву.

Дозволено в тексті роботи, крім заголовків, слова та словосполучення скорочувати згідно з правописними нормами та ДСТУ 3582 [4].

У змісті та тексті роботи такі структурні елементи як: «Анотація», «Вступ», «Висновки», «Список бібліографічних посилань», «Додатки», – не нумерують (Додаток Д).

Для розділів і підрозділів наявність заголовка обов'язкова.

Виконання кваліфікаційної роботи магістра

Заголовки розділів слід друкувати з нової сторінки посередині рядка великими літерами (Caps Lock). При цьому крапка у кінці не ставиться. Між назвою розділу і назвою підрозділу необхідно відступити один рядок.

Заголовки підрозділів треба друкувати з абзацного відступу з початку рядка з великої літери (тільки перша) без крапки в кінці.

Якщо заголовок складається з кількох речень, їх розділяють крапкою. Розривати слова знаком переносу в заголовках заборонено.

Між назвою підрозділу і основним текстом необхідно відступити один рядок.

Такі структурні елементи як вступ, розділи, висновки, список бібліографічних посилань та додатки слід починати з нової сторінки.

Не дозволено розміщувати назву підрозділу на останньому рядку сторінки.

4.2. Нумерація сторінок тексту кваліфікаційної роботи магістра

Сторінки звіту нумерують наскрізно арабськими цифрами, охоплюючи додатки. Номер сторінки проставляють праворуч у верхньому куті сторінки без крапки в кінці. Шрифт Times New Roman, нежирний, через один міжрядковий інтервал 12 кеглем.

Титульний аркуш входить до загальної нумерації сторінок роботи. При цьому номер сторінки на титульному аркуші не проставляють. Відповідно, Зміст буде сторінкою номер 3, адже після титульного аркушу в роботу підшивається Завдання (один аркуш з двостороннім друком), який теж не нумерується

4.3. Нумерація розділів, підрозділів

Розділи, підрозділи нумерують арабським цифрами. Розділи роботи нумерують у межах викладення суті роботи і позначають арабськими цифрами, починаючи з цифри «1». Слово «Розділ» не пишеться. Всі літери великі. Текст напівжирний. Вирівнювання по центру. Крапка в кінці не ставиться.

Підрозділи як складові частини розділу нумерують у межах кожного розділу окремо. Номер підрозділу складається з номера відповідного розділу та номера підрозділу, відокремлених крапкою. Після номера підрозділу крапку не ставлять. У назві підрозділу перше слово друкують з великої літери. Розміщення – з абзацного відступу. Відступ 1,25. Крапка в кінці не ставиться.

Наприклад:

1. ОГЛЯД НАУКОВИХ ПІДХОДІВ ДО ФОРМУВАННЯ ІНВЕСТИЦІЙНОЇ ПОЛІТИКИ БАНКІВ

1.1. Сутність інвестиційної політики банків

Основною метою інвестиційної діяльності банку є...

4.4. Оформлення рисунків

Виконання рисунків має відповідати положенням ДСТУ 3008:2015 та ДСТУ 1.5:2015 [5].

Усі графічні матеріали роботи (діаграми, графіки, схеми, рисунки тощо) повинні мати однаковий підпис «Рисунок». Рисунок подають одразу після тексту, де вперше посилаються на нього, або якнайближче до нього на наступній сторінці, а за потреби – в додатках.

Графічні матеріали в роботі доцільно виконувати у чорно-білому чи кольоровому зображенні. Рисунки нумерують наскрізно арабськими цифрами, крім рисунків у додатках. Рисунки нумеруються в межах кожного розділу. Номер рисунка складається з номера розділу та порядкового номера рисунка в цьому розділі, які відокремлюють крапкою.

Якщо в тексті тільки один рисунок, то його також нумерують згідно з наведеними вимогами.

Назву рисунка друкують жирним шрифтом з великої літери та розміщують під ним посередині рядка.

Якщо рисунки створені автором роботи, то під назвою рисунка вказується: «Джерело: розроблено автором». Якщо рисунки створені не автором роботи, то подаючи їх у роботі, треба дотримуватися вимог чинного законодавства України про авторське право. Під назвою рисунка в квадратних дужках робиться посилання на джерело.

Наприклад: «Джерело: [11, с. 9]» або «Джерело: розроблено автором на основі даних [6]», або «Джерело: складено за матеріалами [40, с. 191-192, 15, с. 23]».

Посилання на джерело робиться з абзацного відступу шрифтом Times New Roman, нежирним, через один міжрядковий інтервал 12 кеглем.

Між посиланням на джерело та основним текстом потрібно відступити 1 рядок (12 шрифт одинарний міжрядковий інтервал).

Приклад оформлення рисунку:

Виконання кваліфікаційної роботи магістра

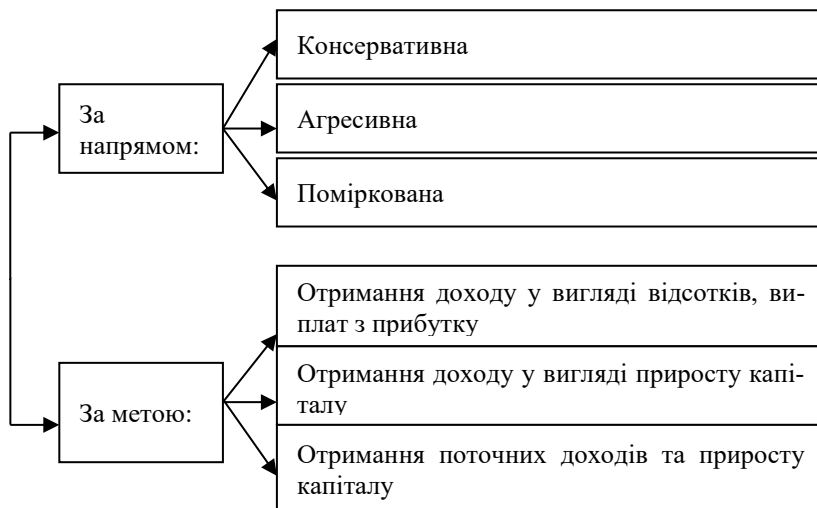


Рисунок 1.2 – Види інвестиційної політики банку
Джерело: [33, с. 125]

Рисунки кожного додатка нумерують окремо. Номер рисунка додатка складається з позначки додатка та порядкового номера рисунка в додатку, відокремлених крапкою (див. додаток Є).

Графічні матеріали в роботі дозволяється виконувати або у чорно-білому, або у кольоровому зображенні.

Залежно від кольору друку умовні позначення можуть подаватися цифрами. Дозволено також використовувати відтінки сірого або штриховий узор (чорно-білий друк) або кольоровими графічними позначками (кольоровий друк).

Легенда подається шрифтом Times New Roman, нежирним, через один міжрядковий інтервал 12 кеглем. Рисунки в тексті подаються без рамок. Приклади оформлення рисунків наведені у додатку Є.

4.5. Оформлення таблиць

Таблиці треба заповнювати за правилами, які відповідають ДСТУ 1.5:2015 та ДСТУ 3008:2015.

Таблицю подають безпосередньо після тексту, у якому її згадано вперше, або на наступній сторінці. На кожену таблицю має бути посилання в тексті роботи із зазначенням її номера.

Наприклад:

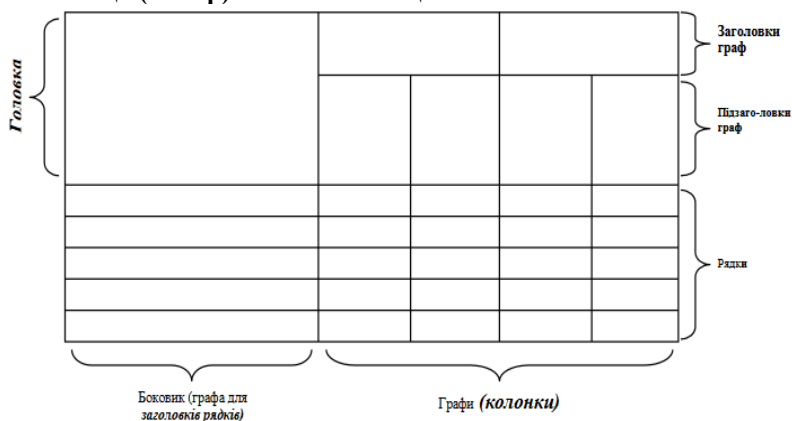
«Проаналізувавши інвестиційну діяльність українських банків на ринку цінних паперів за їх групами, слід відзначити значну диференціацію за розміром портфеля цінних паперів у розрахунку на один банк (перша група банків за цим показником перевищує четверту у понад 125 разів), про що свідчать дані, наведені в табл. 3.4».

Або

«Спостерігається також непропорційний розподіл портфеля цінних паперів і за секторами економіки (див. табл. 3.7)».

Приклад побудови таблиці:

Таблиця (номер) – Назва таблиці



Таблиці нумерують наскрізно арабськими цифрами, крім таблиць у додатках. Номер таблиці складається з номера розділу та порядкового номера таблиці, відокремлених крапкою, наприклад, «Таблиця 2.1» – перша таблиця другого розділу.

Наприклад:

Таблиця 3.2 – Частка цінних паперів в активах українських банків

Дата	Активи банків, млн. грн	в т.ч. вкладення в цінні папери, млн. грн	Частка цінних паперів в активах, %
1.01.2010	880 302	39 335	4,47
1.01.2011	942 088	83 559	8,87

Виконання кваліфікаційної роботи магістра

Дата	Активи банків, млн. грн	в т.ч. вкладення в цінні папери, млн. грн	Частка цінних паперів в активах, %
1.01.2012	1 054 280	87 719	8,32
1.01.2013	1 127 192	96 340	8,55
1.01.2014	1 278 095	138 287	10,83
1.01.2015	1 316 852	168 928	12,83
1.01.2016	1 275 359	189 051	14,83

Джерело: складено на основі даних офіційного сайту НБУ

Якщо рядки або колонки таблиці виходять за межі формату сторінки, таблицю поділяють на частини, розміщуючи одну частину під іншою або поруч, чи переносять частину таблиці на наступну сторінку. У кожній частині таблиці повторюють її головку та боковик. У разі поділу таблиці на частини дозволено її головку чи боковик замінити відповідно номерами колонок або рядків, нумеруючи їх арабськими цифрами в першій частині таблиці. Слово «Таблиця» подають лише один раз над першою частиною таблиці. Над іншими частинами таблиці з абзацного відступу друкують «Продовження таблиці» або «Кінець таблиці _____» без повторення її назви.

Заголовки колонок таблиці починають з великої літери, а підзаголовки – з малої літери, якщо вони становлять одне речення із заголовком. Підзаголовки, які мають самостійне значення, подають з великої літери. У кінці заголовків і підзаголовків таблиць крапки не ставлять. Переважна форма іменників у заголовках – одина.

Таблиці треба заповнювати за правилами, які відповідають ДСТУ 1.5:2015.

4.6. Оформлення формул

Символи в рівняннях і формулах, написи та пояснювальні дані на рисунках, схемах, графіках, діаграмах і в таблицях створюють і вводять у текст з використанням формульного редактора MS Equation – 3.0, 14 кегль.

Формули нумерують наскрізно арабськими цифрами. Номер формули складається з номера розділу та порядкового номера формули, відокремлених крапкою, наприклад, (2.1) – перша формула другого розділу.

Наприклад:

$$M \times V = P \times Q = GDP, \quad (2.1)$$

де M – кількість грошей;
 V – швидкість обігу грошей;
 P – рівень цін;
 Q – обсяг виробництва.

Або

$$\sigma = \sqrt{\frac{1}{n} \sum_{i=1}^n (r_i - \bar{r})^2}, \quad (2.4)$$

де r_i – дохідність i – го кредитного вкладення;
 \bar{r} – середня дохідність кредитних вкладень;
 n – кількість кредитів в кредитному портфелі.

Зверніть увагу, що знак множення має бути \times , а не $*$.

4.7. Оформлення переліків

Переліки (за потреби) подають у розділах, підрозділах та додатках. Перед переліком ставлять двокрапку (крім пояснювальних переліків на рисунках). Якщо подають переліки одного рівня підпорядкованості, на які у тексті немає посилань, то перед кожним із переліків ставлять знак «←» (тире).

Якщо у роботі є посилання на переліки, підпорядкованість позначають малими літерами української абетки, далі – арабськими цифрами, далі – через знаки «тире». Після цифри або літери певної позиції переліку ставлять круглу дужку.

Приклад оформлення переліку

Податкові перевірки можуть бути наступних видів:

- а) камеральні;
- б) документальні:
 - 1) планові:
 - виїзні;
 - невиїзні;
 - 2) позапланові:
 - виїзні;
 - невиїзні;
- в) фактичні.

Текст кожної позиції переліку потрібно починати з малої літери з абзацного відступу відносно попереднього рівня підпорядкованості.

Виконання кваліфікаційної роботи магістра

4.8. Оформлення списку бібліографічних посилань

Вимоги до оформлення списку бібліографічних посилань встановлені відповідно до ДСТУ 8302:2015 «Інформація та документація. Бібліографічне посилання. Загальні положення та правила складання» [6].

Список бібліографічних посилань повинен містити не менше 70 джерел, у т. ч. кількість праць іноземних авторів повинна становити не менше 10.

У список бібліографічних посилань можна включати не тільки ту літературу, що цитується, згадується або використовується в роботі, а й ті роботи або ресурси, з якими здобувач ознайомився в процесі підготовки кваліфікаційної роботи. Однак, таких джерел не повинно бути більш 20% від загальної кількості джерел у переліку.

Відавати перевагу слід джерелам інформації за останні 3-5 років. Приклади оформлення списку літератури згідно ДСТУ 8302:2015 «Інформація та документація. Бібліографічне посилання. Загальні положення та правила складання».

Приклади оформлення списку використаних джерел:

Характеристика джерела	Приклад оформлення
	Книги
Один автор	Євчук Л. А. Забезпечення конкурентоспроможності і економічного зростання регіонального АПК : монографія. Миколаїв : МНАУ, 2005. 440 с.
Два автора	Верланов Ю. Ю., Верланов О. Ю. Бізнес-планування: теорія та практика : навч. посіб. Миколаїв : Видавництво ЧДУ ім. Петра Могили, 2014. 244 с.
Три автора	Скидан О. В., Ковальчук О. Д., Янчевський В. Л. Підприємництво у сільській місцевості : довідник. Житомир, 2013. 321 с.
Чотири автори	Методика нормування ресурсів для виробництва продукції рослинництва / Євдокимов В. В., Грицишен Д. О., Норд Г. Л., Фокін К. О. Житомир : ЖДТУ, 2018. 200 с. Фінанси / Журавльова І. В. та ін. Харків : ХНЕУ ім. С. Кузнеця, 2017. 330 с.

К. П. Черненко, В. В. Дранус, Т. І. Чернюк

П'ять і більше авторів	Банківська система: навчальний посібник / Н. С. Ситник та ін. Львів : ЛНУ імені Івана Франка, 2020. 580 с. Бізнес-планування та організація малого бізнесу : навчальний посібник / Белінська С. М. та ін. ; за ред. Г. Л. Норд. Миколаїв : Вид-во ЧНУ імені Петра Могили, 2019. 300 с.
Колективний автор	Органічне виробництво і продовольча безпека : зб. матеріалів доп. учасн. III Міжнар. наук.-практ. конф. / Житомир. нац. агроєкол. ун-т. Житомир : Полісся, 2015. 648 с.
Багатотомне видання	Економічна енциклопедія : у 3 т. / редкол. : С. В. Мочерний (відп. ред.) та ін. Київ : Видавничий центр «Академія», 2000. Т. 1. 863 с. Ляховець О. О., Юрін Є. Г. Податковий менеджмент: навчальний посібник у 2-х томах. Т.1. Основи податкового менеджменту. Миколаїв : Іліон, 2013. 444 с. Фінансова думка України : у 3 т. Т. 1 : монографія / П. І. Юхименко, С. В. Львовчкін, В. М. Федосов, С. І. Юрій. Київ : Кондор, 2010. Т. 1.
За редакцією	Фінанси : підручник / П. І. Юхименко, С. В. Бойко, С. М. Голубка та ін. ; за наук. ред. П. І. Юхименка, С. В. Бойко. Київ : Центр учбової літератури, 2018. 416 с.
Автор і перекладач	Сміт А. Добробут націй. Дослідження про природу і причини добробуту націй / перекл. з англ. Київ : Port-Royal, 2001. 612 с. Бріггем Є. В. Основи фінансового менеджменту / пер. з англ. В. Біленького та ін. Київ : Молодь, 1997. 998 с.
Частина видання	
Розділ книги	Саблук П. Т. Напрямки розвитку економіки в аграрній сфері виробництва. <i>Основи аграрного підприємництва</i> / за ред. М. Й. Маліка. Київ, 2000. С. 5-15.
Тези доповідей, матеріали конференцій	Татарин Н. Б. Проблеми формування та реалізації сучасної фінансової політики України. <i>Збірник тез звітної наукової конференції ЛНУ ім. І. Франка.</i>

Виконання кваліфікаційної роботи магістра

	<p>(Львів, 1–8 лют. 2024 р.). Львів, 2024. С. 195–198.</p> <p>Граділь К. А., Сідельникова Л. П. Оцінка параметрів мобілізації доходів державного бюджету України. <i>Сучасна фінансова політика України: проблеми та перспективи : матеріали XII Всеукр. наук.-практ. конф.</i> (м. Київ, 12 груд. 2024 р.) / Київський столичний університет імені Бориса Грінченка. Київ, 2024. С. 20–24.</p>
Статті з продовжуючих та періодичних видань	<p>Дранус В. В. Перспективи розвитку страхування ризиків сільськогосподарського виробництва в Україні на основі аналізу зарубіжного досвіду. Наукові праці Чорноморського державного університету імені Петра Могили комплексу «Києво-Могилянська академія». Серія : Економіка. 2014. Т. 243, Вип. 231. С. 18-22.</p> <p>Черненко К. П., Леонова А. В. Вплив податкового навантаження на фінансовий стан підприємств молочної галузі. <i>Молодий вчений</i>. 2017. № 11. С. 1224-1229.</p> <p>Konieva T. A. Characteristic of economic sector influence on the financial resources formation of enterprise. <i>Nauka i studia</i>. 2015, Vol. 4 (135), P. 76-82.</p>
	Електронні ресурси
Книги	<p>Ілляшенко С. М., Шипуліна Ю. С. Товарна інноваційна політика : підручник. Суми : Університетська книга, 2007. 281 с. URL: ftp://lib.sumdu.edu.ua/Books/1539.pdf (дата звернення: 10.11. 2017).</p>
Законодавчі документи	<p>Про стандартизацію : Закон України від 11 лют. 2014 р. № 1315. URL: http://zakon1.rada.gov.ua/laws/show/1315-18 (дата звернення: 02.11.2017).</p> <p>Концепція Державної цільової програми розвитку аграрного сектору економіки на період до 2020 року : проект / М-во аграр. політики та</p>

	<p>продовольства України. URL: http://minagro.gov.ua/apk?nid=16822 (дата звернення: 13.10.2017).</p>
Періодичні видання	<p>Клітна М. Р., Брижань І. А. Стан і розвиток органічного виробництва та ринку органічної продукції в Україні. <i>Ефективна економіка</i>. 2013. № 10. URL: http://www.m.nayka.com.ua/?op=1&j=efektyvna-ekonomika&s=ua&z=2525 (дата звернення: 12.10.2017).</p> <p>Neave H. Deming's 14 Points for Management: Framework for Success. <i>Journal of the Royal Statistical Society. Series D (The Statistician)</i>. 2012. Vol. 36, № 5. P. 561–570. URL: http://www2.fiu.edu/~revellk/pad3003/Neave.pdf (Last accessed: 02.11.2017).</p> <p>Colletta L. Political Satire and Postmodern Irony in the Age of Stephen Colbert and Jon Stewart. <i>Journal of Popular Culture</i>. 2009. Vol. 42, № 5. P. 856–874. DOI: 10.1111/j.1540-5931.2009.00711.x.</p>
Сторінки з веб-сайтів	<p>Аналіз доходів та видатків Пенсійного фонду України у 2019 році. <i>Офіс з фінансового та економічного аналізу у ВР України</i> : веб-сайт. URL: https://feao.org.ua/ (дата звернення: 12.10.2021).</p> <p>Про вищу освіту : Закон України від 01.07.2014 № 1556-віі (із змінами № 1415-VIII від 14.06.2016). URL : http://zakon3.rada.gov.ua/laws/show/1556-18 (дата звернення : 20.06.2017)</p> <p>Концепція національно-патріотичного виховання дітей і молоді : додаток до наказу Міністерства освіти і науки України від 16 червня 2015 р. № 641. URL : http://don.kievcity.gov.ua/files/2015/6/17/contsepciya.pdf . (дата звернення : 15.02.2016).</p> <p>Харківська А. Моделювання управління інноваційним розвитком педагогічного ВНЗ. <i>Теорія та</i></p>

Виконання кваліфікаційної роботи магістра

	<p><i>методика управління освітою</i> / ДВНЗ «Ун-т менедж. Освіти» НАПН України. 2013. Вип. 10. URL : http://nbuv.gov.ua/jpdf/ttmuo_2013_10_47.pdf. (дата звернення : 30.12.2015).</p>
	Інші документи
Законодавчі і нормативні документи (інструкції, накази)	<p>Конституція України : станом на 1 верес. 2016 р. / Верховна Рада України. Харків : Право, 2016. 82 с.</p> <p>Про внесення змін до Закону України «Про бухгалтерський облік та фінансову звітність в Україні» щодо удосконалення деяких положень : Закон України від 5 жовт. 2017 р. № 2164. <i>Урядовий кур'єр</i>. 2017. 9 листоп.</p> <p>Інструкція про порядок нарахування і сплати єдиного внеску на загальнообов'язкове державне соціальне страхування : затв. наказом М-ва фінансів України від 20 квіт. 2015 р. № 449. <i>Все про бухгалтерський облік</i>. 2015. № 51. С. 21-42.</p> <p>Про затвердження Порядку забезпечення доступу вищих навчальних закладів і наукових установ, що знаходяться у сфері управління Міністерства освіти і науки України, до електронних наукових баз даних : наказ М-ва освіти і науки України від 2 серп. 2017 р. № 1110. <i>Вища школа</i>. 2017. № 7. С. 106-107</p>
Стандарти	<p>ДСТУ ISO 9001: 2001. Системи управління якістю. [Чинний від 2001-06-27]. Київ, 2001. 24 с. (Інформація та документація).</p> <p>СОУ–05.01-37-385:2006. Вода рибогосподарських підприємств. Загальні вимоги та норми. Київ : Міністерство аграрної політики України, 2006. 15 с. (Стандарт Мінагрополітики України)</p>
Патенти	<p>Комбайн рослинозбиральний універсальний : пат. 77937 Україна : МПК А01D 41/02, А01D 41/04, А01D 45/02. № а 2011 09738 ; заявл. 05.08.2011 ; опубл. 11.03.2013, Бюл. № 5.</p>

Дисертації, автореферати дисертацій	Романчук Л. Д. Оцінка джерел надходження радіонуклідів до організму мешканців сільських територій Полісся України : дис. ... д-ра с.-г. наук : 03.00.16 / Житомир. нац. агрокол. ун-т. Житомир, 2011. 392 с. Романчук Л. Д. Оцінка джерел надходження радіонуклідів до організму мешканців сільських територій Полісся України : автореф. дис. на здобуття наук. ступеня д-ра с.-г. наук : 03.00.16. Житомир, 2011. 40 с.
Препринти	Панасюк М. І., Скорбун А. Д., Сплошной Б. М. Про точність визначення активності твердих радіоактивних відходів гамма-методами. Чорнобиль : Ін-т пробл. безпеки АЕС НАН України, 2006. 7 с. (Препринт. НАН України, Ін-т пробл. безпеки АЕС ; 06-1).

4.9. Оформлення додатків

Додатки позначають послідовно великими літерами української абетки, крім літер Г, Є, З, І, Ї, Й, О, Ч, Ь. Якщо в роботі один додаток, то його позначають як Додаток А.

Рисунки, таблиці, формули та рівняння в тексті додатків треба нумерувати в межах кожного додатка, починаючи з літери, що позначає додаток, наприклад, рисунок Г.3 — третій рисунок додатка Г; таблиця А.2 — друга таблиця додатка А; формула (А.1) — перша формула додатка А. Якщо в додатку один рисунок, одна таблиця, одна формула чи одне рівняння, їх нумерують, наприклад, рисунок А.1, таблиця Г.1, формула (В.1). Посилання в тексті додатка на рисунки, таблиці, формули, рівняння подають згідно із 7.11.2. Переліки, примітки та виноски в тексті додатка оформляють і нумерують згідно із 7.7, 7.8, 7.9 ДСТУ 3008:2015.

Джерела, які цитують лише в додатках, потрібно розглядати незалежно від тих, які цитують в основній частині роботи. Їх розміщують наприкінці кожного додатка в переліку джерел посилання. Форма цитування, правила складання переліку джерел посилання та виносок у додатках аналогічні прийнятим в основній частині роботи. Перед номером цитати та відповідним номером у переліку джерел посилання й виносках ставлять позначення додатка.

Виконання кваліфікаційної роботи магістра

Якщо додаток займає декілька сторінок, то на другій сторінці додатка пишеться «Продовження додатка», а на останній – «Закінчення додатка».

5. ПІДГОТОВКА КВАЛІФІКАЦІЙНОЇ РОБОТИ МАГІСТРА ДО ЗАХИСТУ

5.1 Попередній захист кваліфікаційної роботи

З метою реальної оцінки рівня готовності кваліфікаційної роботи проводиться попередній захист. Завідувач кафедри призначає комісію в складі 2-3 співробітників кафедри. Дата проведення попереднього захисту встановлюється кафедрою не пізніше, ніж за місяць до захисту. На попередній захист у здобувача повинна бути готова кваліфікаційна робота. Підготовка та публікація наукових статей, участь у конференціях є оприлюдненням результатів проведення наукових досліджень за темою кваліфікаційної роботи.

Під час передзахисту здобувач доповідає основні результати роботи. Члени комісії зазначають зауваження до кваліфікаційної роботи. Протягом 1-2 днів зауваження членів комісії мають бути виправлені. Після цього робота подається науковому керівнику. За погодження наукового керівника кваліфікаційна робота може бути передана для брошурування.

Порядок скріплення роботи має бути таким:

- титульний аркуш;
- завдання на кваліфікаційну роботу магістра;
- зміст;
- вступ;
- основна частина;
- висновки;
- список бібліографічних посилань;
- додатки;
- документи, що містять відгук керівника, рецензію, анотацію, звіт подібності, демонстраційний матеріал, копії публікацій.

–

5.2. Оцінювання керівником кваліфікаційної роботи

Повністю завершено, оформлену відповідно до вимог і підписану кваліфікаційну роботу здобувач подає керівнику. Науковий керівник підписує її та надає відгук, в якому зазначає, що робота може бути допущена до захисту (див. Додаток Ж).

5.3. Звіт подібності

Один з етапів перевірки академічних текстів на плагіат – це перевірка кваліфікаційної роботи за допомогою спеціалізованого програмного

Виконання кваліфікаційної роботи магістра

забезпечення, яке надане бібліотеці на умовах відповідного договору з компанією-розробником програмного забезпечення.

Дотримання основних моральних і правових норм академічної поведінки регламентується Положенням про академічну доброчесність у Чорноморському національному університеті імені Петра Могили (затвердженого рішенням Вченої ради ЧНУ імені П. Могили від 25 квітня 2024 року, протокол №4, URL: <https://chmnu.edu.ua/wp-content/uploads/Polozhennya-pro-akademichnu-dobrochesnist-1.pdf>).

Процедуру проведення перевірки академічних та наукових текстів здобувачів вищої освіти на наявність запозичень регламентовано Положенням про академічну доброчесність у Чорноморському національному університеті імені Петра Могили (затвердженого рішенням Вченої ради ЧНУ імені П. Могили від 25 квітня 2024 року, протокол №4, URL: <https://chmnu.edu.ua/wp-content/uploads/Polozhennya-pro-akademichnu-dobrochesnist-1.pdf>).

Перевірку здійснює науковий керівник, за її результатами генерується звіт, в якому міститься інформація про автора роботи, назву кваліфікаційної роботи магістра, а також інформація про відсоток запозичень та кількість слів, які містять літери з інших алфавітів, що може бути свідченням спроби приховати запозичений текст.

Після аналізу Звіту подібності науковий керівник приймає одне із рішень:

1) виявлені в роботі запозичення є сумнійними і не мають ознаки плагіату. Зважаючи на це, робота визнається самостійним дослідженням і допускається до захисту;

2) виявлені в роботі запозичення не мають ознаки плагіату, але їх надмірна кількість викликає сумніви щодо цінності роботи по суті й відсутності самостійності її автора. Зважаючи на це, роботу необхідно знову відредагувати для обмеження запозичень;

3) виявлені в роботі запозичення є недобросовісними і мають ознаки плагіату, або в ній містяться навмисні спотворення тексту, що свідчить про спроби приховування недобросовісних запозичень. Зважаючи на це, робота не може бути допущена до захисту.

Даний звіт перевірки засвідчується підписом наукового керівника.

5.4. Зовнішня рецензія

За направленням кафедри здобувач видає кваліфікаційну роботу на рецензію. Приклад рецензії подано в Додатку И. Здобувач має бути ознайомлений з рецензією перед захистом та бути готовим відповісти на зауваження рецензента.

5.5. Допуск до захисту кваліфікаційної роботи

Повністю оформлена кваліфікаційна робота разом з анотацією, відгуком наукового керівника, звітом про подібність, рецензією, демонстраційним матеріалом та матеріалами, що характеризують наукову цінність (статті, тези) та практичну значимість (довідку про впровадження) передається на підпис завідувачу кафедри, який своїм підписом завіряє, що робота допущена випускаючою кафедрою до захисту.

5.6. Довідка про впровадження

Довідку про впровадження результатів надають у довільній формі. У ній обов'язково необхідно зазначити тему кваліфікаційної роботи та прізвище, ім'я, по батькові її автора.

У тексті довідки слід відзначити факт застосування у практичній діяльності реального суб'єкта господарювання (підприємства, організації або установи) пропозицій та рекомендацій, розроблених здобувачем або за його участі. При цьому необхідно чітко зазначити перелік та сутність використаного матеріалу та відобразити ефект від впровадження запропонованих рекомендацій.

Зразок довідки про впровадження результатів подано у додатку К.

5.7. Підготовка доповіді та презентації

У процесі підготовки до захисту кваліфікаційної роботи здобувач повинен підготувати доповідь та презентацію результатів дослідження з використанням програми Microsoft Office PowerPoint.

Доповідь повинна бути стислою, конкретною, з послідовним зверненням до демонстраційних матеріалів. Зміст доповіді та склад презентаційних матеріалів необхідно узгодити з керівником кваліфікаційної роботи магістра.

У структурному відношенні доповідь можна поділити на три частини. Основні елементи першої частини: актуальність теми дослідження, характеристика наукової проблеми, формулювання мети дослідження. У другій, найбільш ємній частині, у логічній послідовності характеризують основні результати дослідження (відповідно до поставлених у роботі задач дослідження). Закінчують доповідь загальними висновками за темою кваліфікаційної роботи. Доповідь має супроводжуватись демонстрацією графічного матеріалу, який надають усім членам ЕК у друкованому вигляді та показують під час виступу присутнім за допомогою технічних засобів. Для посилення наочності основні результати дослідження доцільно подати у вигляді графіків, діаграм, таблиць. Для успішної презентації кваліфікаційної роботи здобувачеві

Виконання кваліфікаційної роботи магістра

рекомендується заздалегідь скласти тези доповіді, текст яких бажано не читати, а розповідати.

5.8. Організація захисту кваліфікаційної роботи

Захист кваліфікаційних робіт проводиться на відкритому засіданні ЕК з участю не менш ніж половини затвердженого складу комісії у обов'язковій присутності її голови.

Мова захисту – українська або англійська (за вибором здобувача та письмовою згодою завідувача кафедри та декана/директора інституту).

Доповідь під час захисту кваліфікаційної роботи магістра має бути змістовною і містити головні результати дослідження. Схема доповіді по захисту кваліфікаційної роботи магістра:

1. Доповідь починається зі звернення «Шановний Голово та члени Екзаменаційної комісії! Вашій увазі пропонується доповідь за результатами кваліфікаційної роботи на тему».

2. Постановка проблеми: вступ й теорія:

– у 2-3 реченнях надається характеристика актуальності теми. Формулюється практична потреба, що обґрунтовує необхідність дослідження;

– стисло вказати на існуючі дослідження з обраної тематики.

3. Методична частина:

– вказати основну мету роботи й розділити цю мету на завдання;

– висвітлити предмет і об'єкт дослідження;

– сформулювати припущення (гіпотезу) про те, як можна вирішити поставлену вище проблему;

– перелічити методи й методики, використовувані в роботі і розповісти про етапи проведеного дослідження (де, коли, при яких обставинах, на якому матеріалі й т.п. проводилася робота).

4. Результати: «У процесі вирішення поставлених завдань отримані наступні результати:.....» коротко в тезовій формі розповісти про найбільш важливі результати дослідження. Один з найцікавіших результатів можна розглянути докладніше як приклад з використанням наочних матеріалів. Розповісти про форму подання отриманих результатів (зведені таблиці, графіки, схеми й т.п.). Якщо використовувалися особливі методи аналізу даних (наприклад, економіко-математичний аналіз), вказати на принципи й критерії даного аналізу.

5. Висновок: «Спираючись на проведені дослідження, були зроблені наступні пропозиції:.....» оцінити значимість роботи, указавши де й ким можуть використовуватися отримані результати. Висунути припущення про напрямки й перспективність подальших досліджень проблеми.

6. Завершується доповідь словами: «Доповідь закінчена, дякуємо за увагу, готові відповісти на ваші запитання».

Структура слайдів:

- 1) титульний аркуш, на якому зазначається тема роботи, автор та науковий керівник (1 слайд);
- 2) мета, завдання, предмет та об'єкт дослідження (1-2 слайди);
- 3) основні результати дослідження (5-8 слайдів);
- 4) список публікацій за результатами проведеного в кваліфікаційній роботі магістра (1 слайд).

Рекомендовано пронумерувати слайди та ілюстративний (демонстраційний) матеріал.

Здобувачі перед початком своєї доповіді повинні надати членам комісії демонстраційний матеріал. Виступ має супроводжуватися презентацією та тривати 5-8 хвилин. Після виступу члени ЕК та присутні можуть ставити запитання за змістом кваліфікаційної роботи або доповіді. На захист однієї кваліфікаційної роботи відводиться не більше 30 хвилин.

Після того, як здобувач надасть відповіді на запитання, секретар ЕК зачитує відгук керівника та рецензію і передає слово здобувачеві для відповіді на зауваження керівника та рецензента. По закінченні публічного захисту всіх здобувачів ЕК на закритому засіданні обговорює результати захисту і більшістю голосів виносить рішення про оцінку кваліфікаційної роботи за 100-бальною шкалою.

На відкритому засіданні в день захисту голова ЕК повідомляє прийняте рішення про оцінку робіт і про присвоєння кваліфікації випускникам. Рішення комісії є остаточним.

Оцінки про здачу і допущення до захисту кваліфікаційної роботи, оцінка кваліфікаційної роботи, дані ЕК, постанова ЕК про присвоєння кваліфікації випускникові оформляється в заліковій книжці секретарем і підтверджується підписами голови і членів ЕК.

Послідовність захисту кваліфікаційної роботи магістра:

1. Оголошення секретарем ЕК прізвища, імені та по-батькові здобувача вищої освіти, теми його кваліфікаційної роботи магістра.
2. Доповідь здобувача вищої освіти з використанням презентації та ілюстративного матеріалу.
3. Відповіді на запитання членів комісії.
4. Оголошення секретарем ЕК відгуку наукового керівника та рецензії на кваліфікаційну роботу магістра.
5. Відповіді здобувача вищої освіти на зауваження наукового керівника роботи та рецензента.
6. Оголошення голови ЕК про закінчення захисту.

Виконання кваліфікаційної роботи магістра

Відповідно до узвичаєної процедури члени ЕК і присутні на захисті задають питання здобувачу вищої освіти з метою визначення рівня його спеціальної підготовки та ерудиції. Після закінчення захистів та обговорення ЕК оголошуються результати захисту. Оцінка, яка за результатами захисту кваліфікаційної роботи магістра виставлена ЕК, оскарженню не підлягає. Повторний захист роботи з метою підвищення оцінки не дозволяється.

6. КРИТЕРІЇ ОЦІНЮВАННЯ КВАЛІФІКАЦІЙНОЇ РОБОТИ

У процесі визначення оцінки враховується низка важливих показників якості кваліфікаційної роботи:

Змістовні аспекти кваліфікаційної роботи:

- актуальність обраної теми дослідження;
- спрямованість кваліфікаційної роботи на розробку реальних практичних комендацій;
- відповідність логічної побудови кваліфікаційної роботи поставленим цілям і завданням;
- широта й адекватність методологічного та діагностичного-апарату;
- наявність альтернативних підходів до вирішення визначених проблем;
- рівень обґрунтування запропонованих рішень;
- ступінь самостійності проведення дослідження;
- розвиненість мови викладення кваліфікаційної роботи та її загальне оформлення.

Якість захисту кваліфікаційної роботи:

- уміння стисло, послідовно й чітко викласти сутність і результати дослідження,
- здатність аргументовано захищати свої пропозиції, думки, погляди;
- загальний рівень підготовки здобувача;
- володіння культурою презентації.

Основні умови одержання оцінки

Відмінно (90 – 100 балів) – робота є бездоганною: містить елементи новизни, має практичне значення, доповідь логічна і коротка, проголошена вільно, зі знанням справи, відгук і рецензія позитивні, відповіді на запитання членів ЕК правильні і стислі.

Добре (75 – 89 балів) – тема кваліфікаційної роботи розкрита, але мають місце окремі недоліки непринципового характеру: в теоретичній частині поверхово зроблений аналіз літературних джерел, елементи новизни чітко не подані, недостатньо використані інформаційні матеріали організації-замовника, мають місце окремі зауваження в рецензії та відгуках, доповідь логічна, проголошена вільно, відповіді на запитання членів ДЕК в основному правильні, оформлення кваліфікаційної роботи в межах вимог.

Виконання кваліфікаційної роботи магістра

Задовільно (60 – 74 балів) – тема кваліфікаційної роботи в основному розкрита, але мають місце недоліки змістовного характеру; нечітко сформульована мета кваліфікаційної роботи, теоретичний розділ має виражений компілятивний характер, наукова полеміка відсутня, в аналітичній частині є надлишок елементів описовості, добір інформаційних матеріалів (таблиці, графіки, схеми) не завжди обґрунтований, заходи і пропозиції, що містяться в третьому розділі, обґрунтовані непереконливо, рецензія і відгуки містять окремі зауваження, доповідь прочитана за текстом, не всі відповіді на запитання членів ЕК правильні або повні. Є зауваження щодо оформлення кваліфікаційної роботи.

Незадовільно (0 – 59 балів) – нечітко сформульована мета кваліфікаційної роботи. Розділи погано пов'язані між собою. Відсутній критичний огляд сучасних літературних джерел. Аналіз виконаний поверхово, переважає описовість на шкоду системності і глибині. Пропоновані заходи випадкові, з аналізу не випливають, економічне обґрунтування неповне. Оформлення кваліфікаційної роботи далеке від зразкового. Ілюстрації до захисту відсутні. Відповіді на запитання членів ЕК неточні або неповні.

7. ОРІЄНТОВНІ НАПРЯМИ ДОСЛІДЖЕННЯ:

1. Попит та пропозиція грошей, механізми грошово-кредитного регулювання.
2. Фіскальна і монетарна політика, їх координація; інфляція і стабілізація грошей.
3. Фінансова система, основні напрями її реструктуризації.
4. Фінансова політика держави та інструменти її реалізації.
5. Фінансове прогнозування, планування і регулювання.
6. Фінансове забезпечення галузей соціальної сфери.
7. Державне фінансове господарство. Державний бюджет, бюджетний устрій і бюджетна система, бюджетний процес. Бюджетна політика держави, бюджетний менеджмент.
8. Система доходів і видатків бюджету, їх оптимізація. Доходи і видатки бюджету як засіб реалізації соціально-економічної політики держави.
9. Бюджетний дефіцит і система дефіцитного фінансування.
10. Місцеві фінанси і місцеве оподаткування. Фіскальний (бюджетний) федералізм, міжбюджетні відносини. Система бюджетного і фінансового вирівнювання.
11. Державні та недержавні фонди цільового призначення.
12. Державний фінансовий контроль і аудит, фінансовий моніторинг.
13. Фінансова безпека держави, суб'єктів підприємництва та фінансових інститутів.
14. Теорія і практика оподаткування, форми та методи оподаткування, податкова система і податкова політика держави. Податковий менеджмент.
15. Податкове рахівництво, адміністрування податків і податковий контроль.
16. Державний кредит і державний борг, система управління внутрішнім і зовнішнім державним боргом.
17. Фінансовий ринок та його сегментація, інструменти та інфраструктура ринку цінних паперів. Портфельне інвестування. Держава на фінансовому ринку.
18. Фондовий ринок, фондова біржа і біржові операції.
19. Хеджування фінансових ризиків. Ринок похідних фінансових інструментів.
20. Ринок фінансових послуг.
21. Теоретичні й прагматичні проблеми розвитку страхування, його основні форми, види і галузі.
22. Перестраховування на внутрішньому і зовнішніх ринках.

Виконання кваліфікаційної роботи магістра

23. Страховий менеджмент.
24. Страховий ринок, закономірності й перспективи його розвитку в Україні, страхові послуги та особливості їх реалізації.
25. Страховий маркетинг та напрямки його активізації.
26. Формування та розміщення страхових резервів.
27. Забезпечення фінансової надійності страховиків.
28. Формування і функціонування ринку кредитних ресурсів, кредитна система.
29. Механізм функціонування банківської системи, організація і управління діяльності банків, маркетинг у банківських операціях.
30. Іпотечне кредитування, лізинг у банківській діяльності, інвестиційна діяльність банків.
31. Механізм банківського кредитування та його особливості в окремих галузях та сферах економіки.
32. Організація безготівкових і готівкових розрахунків.
33. Фінансовий менеджмент в банку.
34. Операції з іноземною валютою, валютне регулювання і платіжний баланс.

8. СПИСОК БІБЛІОГРАФІЧНИХ ПОСИЛАНЬ:

1. Офіційний сайт ЧНУ ім. Петра Могили. Академічна доброчесність для науковців, аспірантів, студентів. URL: <https://chmnu.edu.ua/akademichna-dobrochesnist/>
2. ДСТУ 3008:2015. Інформація та документація. Звіти у сфері науки і техніки. Структура та правила оформлювання. [Чинний від 2017-07-01]. Київ, 2016. 31 с.
3. Про електронні документи та електронний документообіг : Закон України від 22.05.2003 р. № 851-IV. URL: <https://zakon.rada.gov.ua/laws/show/851-15#Text> (дата звернення: 02.05.2021).
4. ДСТУ 3582: 2013. Бібліографічний опис скорочення слів і словосполучень українською мовою. [Чинний від 2013-08-22]. Київ, 2014. 15 с.
5. ДСТУ 1.5:2015. Правила розроблення, викладання та оформлення національних нормативних документів. [Чинний від 2016-04-01]. Київ, 2016. 61 с.
6. ДСТУ 8302:2015. Інформація та документація. Бібліографічне посилання. Загальні вимоги та правила складання. [Чинний від 2016-07-01]. Київ, 2016. 16 с.

9. ДОДАТКИ

Додаток А

Графік виконання кваліфікаційної роботи магістра у 20__-__ н. р.

Зміст етапів робіт	Структурні елементи роботи	Затвердження та публікація результатів	Термін
Закріплення за науковим керівником	-	Затверджується на засіданні кафедри	вересень першого року навчання на магістерській програмі
Підготовка та подання дослідницької пропозиції, затвердження теми дослідження	-	Затверджується на засіданні кафедри	вересень-жовтень першого року навчання на магістерській програмі
1. Побудова плану дослідження	Вступ. 1. Мета та завдання дослідження		грудень
2. Здійснення аналізу літературних джерел Огляд літератури	2. Огляд літератури	Текст статті до публікації та /або Тези доповіді.	січень
3. Формування методології аналізу	3. Методологія дослідження	Текст статті до публікації та/або Тези доповіді.	лютий-березень
4. Формування інформаційної бази дослідження та проведення емпіричного аналізу моделі	4. Аналіз	Текст статті до публікації	квітень-травень
5. Розробка та обґрунтування рекомендацій, підготовка висновків та дискусії	5. Результати та дискусія. Висновки	Тези доповіді	вересень
6. Оформлення кваліфікаційної роботи магістра та підготовка її до захисту		Друкований та електронний варіант кваліфікаційної роботи магістра та супровідні документи	листопад-грудень

К. П. Черненко, В. В. Дранус, Т. І. Чернюк



Додаток Б
МІНІСТЕРСТВО ОСВІТИ І НАУКИ УКРАЇНИ
Чорноморський національний університет
імені Петра Могили

Кафедра фінансів і кредиту

(прізвище, ім'я, по батькові)

(тема кваліфікаційної роботи магістра)

Кваліфікаційна робота магістра на здобуття
ступеня вищої освіти магістр
галузі знань 07 «Управління та адміністрування»
спеціальності D2 «Фінанси, банківська справа, страхування та фондовий ринок»
за освітньо-професійною програмою «Фінанси і кредит з поглибленим вивченням іноземної мови»

Керівник кваліфікаційної роботи магістра:

(науковий ступінь, вчене звання, прізвище та ініціали)

Рецензент:

(науковий ступінь, вчене звання, прізвище та ініціали)

Миколаїв 20__

Виконання кваліфікаційної роботи магістра

Додаток В

Зразок заяви на затвердження теми кваліфікаційної роботи магістра

Завідувачу кафедри фінансів і кредиту
ЧНУ ім. Петра Могили
канд. екон. наук, доц. Черненко К. П.
здобувача вищої освіти
факультету економічних наук
511 групи
Іваненка Івана Івановича
тел. _____

З а я в а

Прошу затвердити тему моєї кваліфікаційної роботи магістра– «Управління кредитними ресурсами банку» та призначати керівником доцента кафедри фінансів і кредиту, кандидата економічних наук, доцента Дрануса Валентина Вікторовича.

/ підпис, дата /

Не заперечую:

/ підпис керівника /

Анотація до кваліфікаційної роботи подається українською та англійською мовами.

Структура анотації українською мовою складається з трьох основних блоків:

1) бібліографічний опис роботи;

2) основна частина, в якій наводиться короткий виклад результатів дослідження;

3) ключові слова.

У тексті слід застосовувати синтаксичні конструкції безособового речення («Досліджено...», «Розглянуто...», «Установлено...» тощо). Наприклад, «Досліджено динаміку...», «Отримано задовільні результати...».

Приклад анотації українською мовою:

АНОТАЦІЯ

Петренко А.А. Фактори впливу на структуру капіталу підприємств в Україні. – Рукопис.

Кваліфікаційна робота на здобуття освітнього ступеня магістра за спеціальністю D2 «Фінанси, банківська справа, страхування та фондовий ринок» – Чорноморський національний університет імені Петра Могили, Миколаїв, 20__.

Основний текст, в якому описані основні результати (обсяг до 350 слів).

Ключові слова: (5-8 слів).

Анотація англійською мовою також складається з бібліографічного опису, основної частини та ключових слів. Основна частина повинна бути структурованою за такими елементами: Introduction, Purpose, Results, Conclusions). Обсяг до 350 слів.

Приклад анотації англійською мовою:

ABSTRACT

Petrenko A.A. Factors influencing capital structure of enterprises in Ukraine. – Manuscript.

Master's thesis for a Master's Degree in Specialty D2 "Finance, Banking, Insurance and Stock market" - Petro Mohyla Black Sea National University, Mykolaiv, 20__.

Introduction.

Purpose.

Results.

Conclusions.

Keywords: (5-8 words).

Виконання кваліфікаційної роботи магістра

Додаток Д

ЧОРНОМОРСЬКИЙ НАЦІОНАЛЬНИЙ УНІВЕРСИТЕТ
ІМЕНІ ПЕТРА МОГИЛИ

Факультет економічних наук
Кафедра фінансів і кредиту
Ступінь вищої освіти: магістр
Галузь знань: 07 «Управління та адміністрування»
Спеціальність: D2 «Фінанси, банківська справа, страхування та фондовий ринок»
Освітньо-професійна програма: «_____»

ЗАТВЕРДЖУЮ

Завідувач кафедри фінансів і кредиту

«__» _____ 20__ року

**З А В Д А Н Н Я
НА КВАЛІФІКАЦІЙНУ РОБОТУ МАГІСТРА**

_____ (прізвище, ім'я, по батькові)

1. Тема кваліфікаційної роботи магістра: _____

керівник кваліфікаційної роботи магістра

_____ (науковий ступінь, вчене звання прізвище, ім'я, по батькові)

затверджені наказом ЗВО від «__» _____

2. Строк подання здобувачем кваліфікаційної роботи магістра

3. Вихідні дані до кваліфікаційної роботи магістра: _____

4. Зміст розрахунково-пояснювальної записки (перелік питань, які потрібно розробити) _____

К. П. Черненко, В. В. Дранус, Т. І. Чернюк

5. Перелік графічного матеріалу (з точним зазначенням обов'язкових креслень):

6. Дата видачі завдання _____

КАЛЕНДАРНИЙ ПЛАН

№ з/п	Назва етапів кваліфікаційної роботи магістра	Строк виконання етапів кваліфікаційної роботи магістра	Примітка
1	Закріплення за науковим керівником	вересень першого року навчання на магістерській програмі	
2	Підготовка та подання Дослідницької пропозиції	вересень-жовтень першого року навчання на магістерській програмі	
3	Побудова плану дослідження	вересень	
4	Здійснення аналізу літературних джерел Огляд літератури	жовтень	
5	Формування методології аналізу	жовтень-листопад	
6	Формування інформаційної бази дослідження та проведення емпіричного аналізу моделі	листопад	
7	Розробка та обґрунтування рекомендацій, підготовка висновків та дискусії	грудень	
8	Оформлення кваліфікаційної роботи магістра та підготовка її до захисту	січень	

Здобувач _____
(підпис) (прізвище та ініціали)

Керівник кваліфікаційної роботи _____
(підпис) (прізвище та ініціали)

ЗМІСТ

ВСТУП	
1. ОГЛЯД ЛІТЕРАТУРИ ЩОДО ВИЯВЛЕННЯ СУТНОСТІ ВАРТОСТІ БІЗНЕСУ ТА ІСНУЮЧИХ МЕТОДІВ ЇЇ ОЦІНКИ.....	
1.1. Законодавча база та наукові підходи щодо визначення категорії «вартість підприємства»	
1.2. Характеристика основних методів визначення вартості бізнесу	
2. МЕТОДОЛОГІЯ ДОСЛІДЖЕННЯ ПРОЦЕДУРИ ОЦІНКИ ВАРТОСТІ БІЗНЕСУ АГРАРНИХ ПІДПРИЄМСТВ	
2.1. Етапи методики оцінки вартості підприємства. Відбір показників для аналізу фінансового стану	
2.2. Особливості застосування методів дисконтованого грошового потоку, капіталізації доходів, MVA, EVA та майнового методу в оцінці вартості бізнесу	
3. ЕМПІРИЧНА ОЦІНКА ВАРТОСТІ БІЗНЕСУ АГРАРНИХ ПІДПРИЄМСТВ УКРАЇНИ	
3.1. Визначення вартості ПАТ «KSGAgro».....	
3.2. Визначення вартості ПАТ «ІМС Agro»	
3.3. Визначення вартості ПАТ «AstartaHolding»	
3.4. Визначення вартості ПАТ «Agroton».....	
3.5. Визначення вартості ПАТ «AgroligaGroup».....	
3.6. Побудування скорингової моделі для порівняльного аналізу вартості підприємств.....	
4. РЕЗУЛЬТАТИ ОЦІНКИ ТА ОБГРУНТУВАННЯ РЕКОМЕНДАЦІЙ З ПІДВИЩЕННЯ ВАРТОСТІ БІЗНЕСУ АГРАРНИХ ПІДПРИЄМСТВ.....	
ВИСНОВКИ.....	
СПИСОК ВИКОРИСТАНИХ ДЖЕРЕЛ.....	
ДОДАТКИ.....	

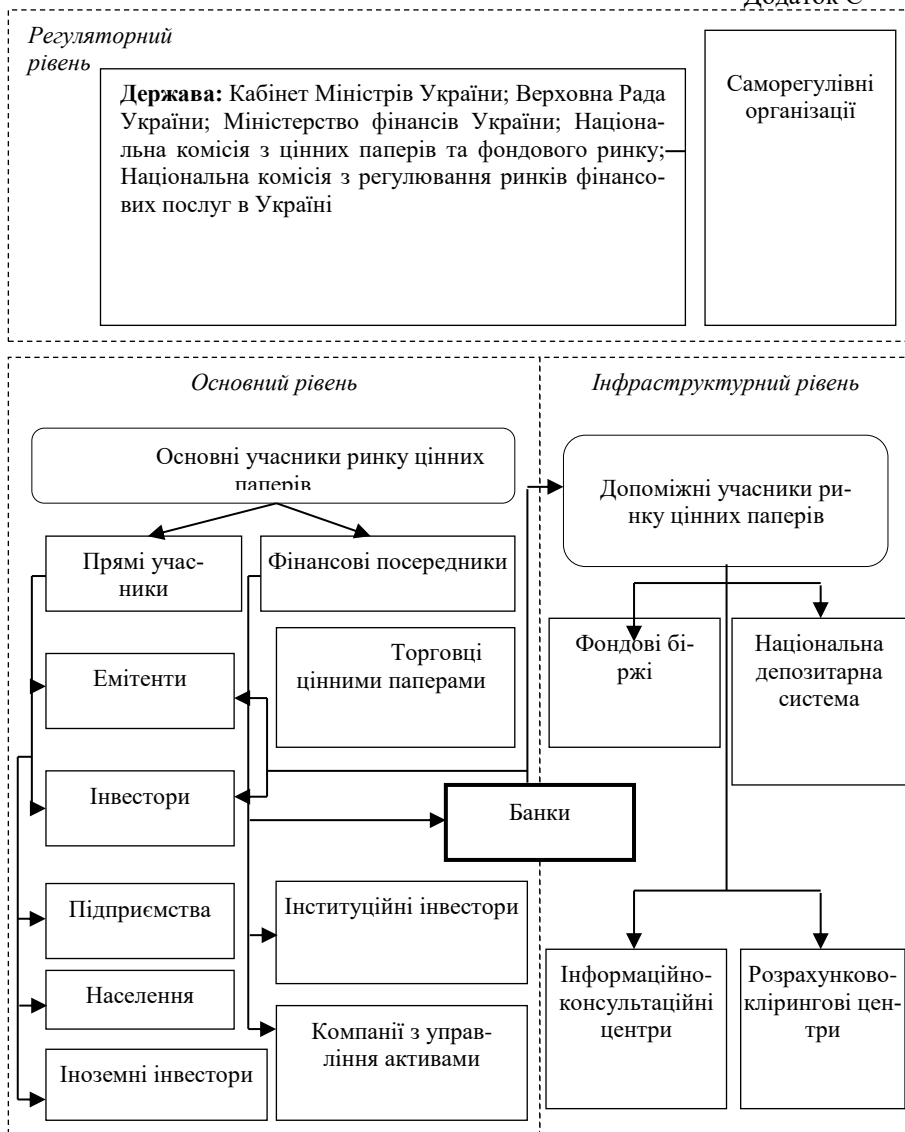
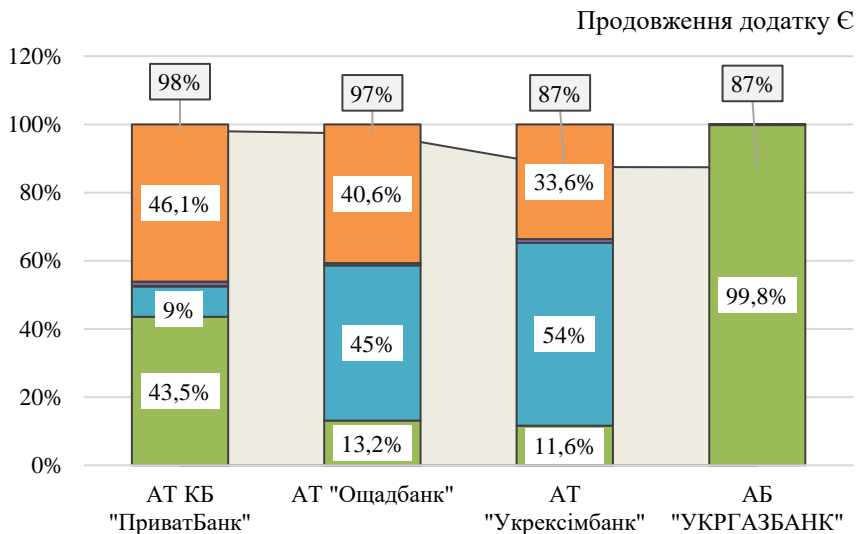


Рисунок Є.1 – Роль банків на ринку цінних паперів

Джерело: складено автором за даними [11, с. 9]

Виконання кваліфікаційної роботи магістра



- Активи, що рефінансуються НБУ, %
- Фінансові активи, що обліковуються за справедливою вартістю через прибуток або збиток, %
- Інвестиційна нерухомість, %
- Інвестиції в асоційовані та дочірні компанії, %
- ЦП, які обліковуються за амортизованою собівартістю, %

Рисунок Є.2 – Структура інвестиційного портфелю банків з державною часткою на 01.11.2021 року
Джерело: складено автором

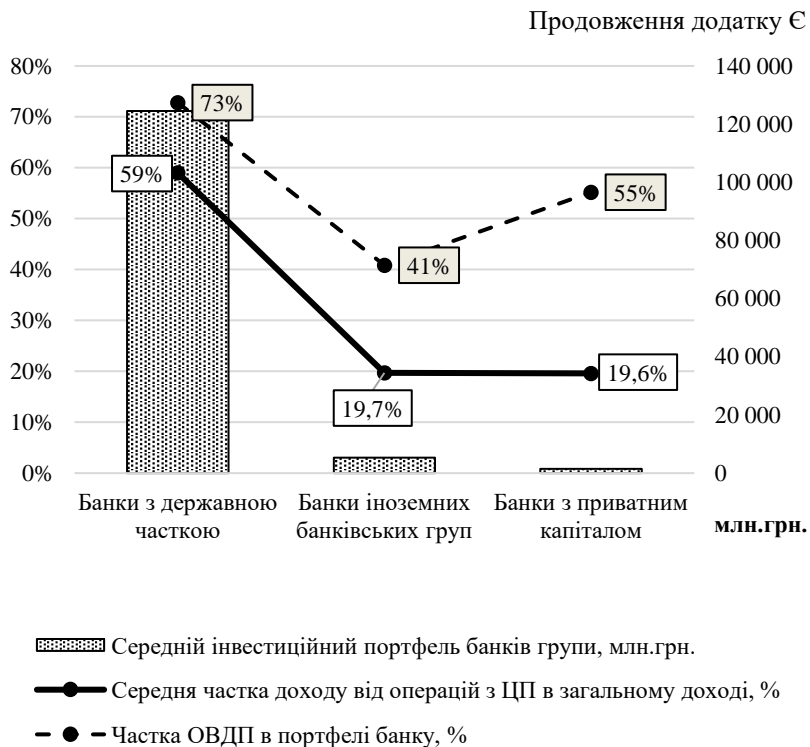


Рисунок Є.3 – Співвідношення частки доходів від операцій з ЦП банків з величиною їх інвестиційного портфелю та вмістом ОВДП станом на 01.11.202_р.

Джерело: складено автором

Виконання кваліфікаційної роботи магістра



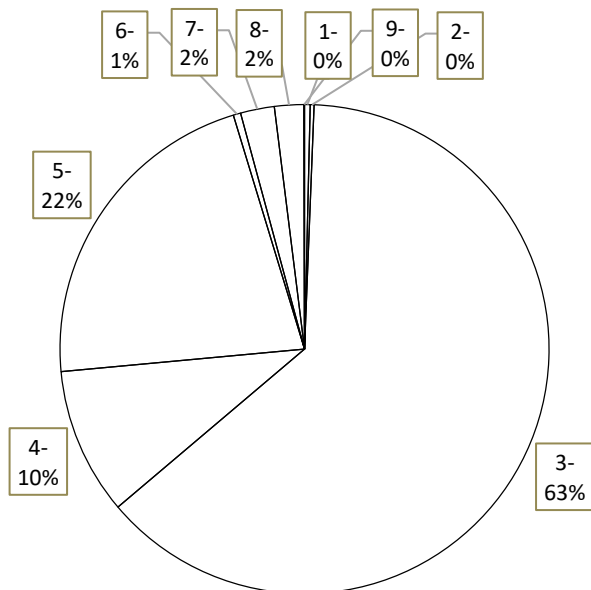
1 – Коефіцієнт поточної ліквідності ($K_{пл}$)

2 – Коефіцієнт швидкої ліквідності ($K_{шл}$)

3 – Коефіцієнт абсолютної ліквідності ($K_{ал}$)

Рисунок Є.4 – Динаміка коефіцієнтів ліквідності підприємства

Джерело: складено автором



- 1 – Виробництво м'яса та м'ясних продуктів
- 2 – Перероблення та консервування риби, ракоподібних і молюсків
- 3 – Перероблення та консервування фруктів і овочів
- 4 – Виробництво олії та тваринних жирів
- 5 – Виробництво молочних продуктів
- 6 – Виробництво продуктів борошномельно-круп'яної промисловості, крохмалів та крохмальних продуктів
- 7 – Виробництво хліба, хлібобулочних і борошняних виробів
- 8 – Виробництво інших харчових продуктів
- 9 – Виробництво готових кормів для тварин

Рисунок Є.5 – Структура виробництва галузей
Джерело: складено автором

Виконання кваліфікаційної роботи магістра

Закінчення додатку Є

Здійснивши кореляційно-регресійний аналіз, були отримані такі результати (рис. Є.6).

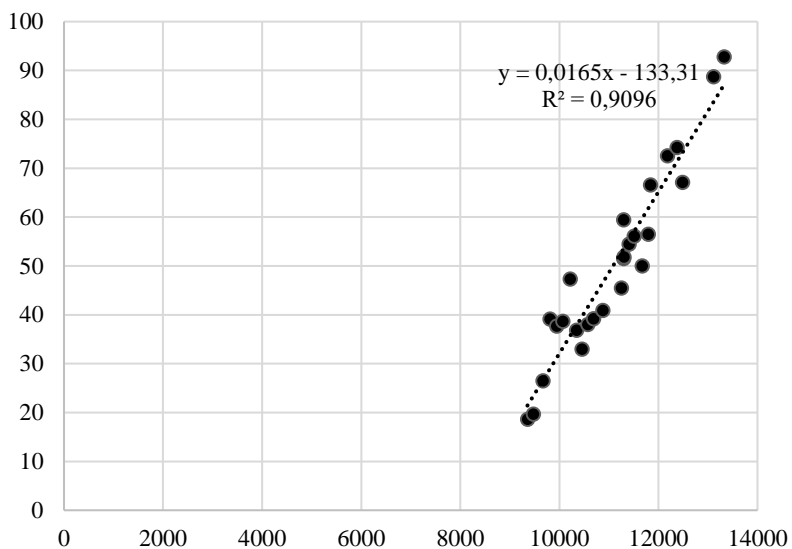


Рисунок Є.6 – Графік тренду залежності значення індексу Euronext від значення грошового агрегату M2 в країнах Єврозони
Джерело: побудовано автором

В І Д Г У К

на кваліфікаційну роботу на здобуття
ступеня вищої освіти магістр
галузі знань 07 «Управління та адміністрування»
спеціальності D2 «Фінанси, банківська справа, страхування
та фондовий ринок»
за освітньо-професійною програмою «_____»

здобувача ЧНУ ім. Петра Могили **Петренко А. А.**
на тему: **Формування інвестиційної політики банків**

Процес становлення в Україні якісно нових економічних відносин, потребує змін у фінансовому секторі, зокрема щодо інвестиційної діяльності банківських установ.....

З урахуванням зазначеного, кваліфікаційна робота Петренко А. А. присвячена актуальній темі, що є корисним елементом у системі пропозицій щодо розвитку банківських установ шляхом поєднання їхньої суто банківської та інвестиційної діяльності.

Під час проведення дослідження та підготовки кваліфікаційної роботи Петренко А. А. вдалося широко висвітлити теоретичні та методичні засади.....

Робота є самостійним і завершеним дослідженням, виконувалася згідно з поставленими завданнями та встановленим графіком. Отримані результати та наведені пропозиції є теоретично обґрунтованими та мають практичну цінність. Автором витримано чинні вимоги щодо виконання та оформлення кваліфікаційних робіт магістра з фінансів, банківської справи та страхування, продемонстровано достатній рівень фахових компетенцій. Таким чином, робота Петренко А. А. може бути допущена до захисту кваліфікаційної роботи на здобуття ступеня вищої освіти магістр галузі знань 07 «Управління та адміністрування» спеціальності D2 «Фінанси, банківська справа, страхування та фондовий ринок» за освітньо-професійною програмою «_____».

Керівник

науковий ступінь, прізвище та ініціали
посада

«.....» 20__ р.

РЕЦЕНЗІЯ

на кваліфікаційну роботу на здобуття
ступеня вищої освіти магістр
галузі знань 07 «Управління та адміністрування»
спеціальності D2 «Фінанси, банківська справа, страхування
та фондовий ринок»
за освітньо-професійною програмою «_____»

здобувача ЧНУ ім. Петра Могили **Петренко А. А.**
на тему: **Формування інвестиційної політики банків**

Однією з основних сучасних тенденцій розвитку світової економіки є динамічність фінансових ринків і поява новітніх фінансових інструментів, котрі, у свою чергу, впливають на потенціал розвитку банківської сфери.

Усе вищезазначене підкреслює актуальність обраної теми магістерського дослідження Петренко А. А., чіткість поставленої мети та виділення основних завдань. Представлена кваліфікаційна робота свідчить про те, що завдання були виконані повною мірою, мета досягнута, предмет дослідження опановано на достатньо високому рівні.

Робота базується на достовірних і реалістичних показниках і відображає

Особливо варто відзначити практичну цінність обгрунтованих автором пропозицій щодо

У той же час, робота не позбавлена і недоліків:

Таким чином, можна стверджувати, що кваліфікаційна робота Петренко А. А. є самостійним і завершеним дослідженням, в результаті якого виконано поставлені завдання та досягнута мета. Отримані результати дослідження та обгрунтовані пропозиції автора містять елементи новизни та мають практичну цінність. Усе зазначене дозволяє стверджувати, що кваліфікаційна робота заслуговує на оцінку «добре», а її автор – Петренко А. А. – на присвоєння ступеня вищої освіти магістр галузі знань 07 «Управління та адміністрування» спеціальності D2 «Фінанси, банківська справа, страхування та фондовий ринок» за освітньо-професійною програмою «_____».

Рецензент

Прізвище та ініціали
Науковий ступінь, посада

«.....» 20__ р.

(ШТАМП)

ДОВІДКА ПРО ВПРОВАДЖЕННЯ РЕЗУЛЬТАТІВ
КВАЛІФІКАЦІЙНОЇ РОБОТИ МАГІСТРА

Видана здобувачеві другого (магістерського) рівня вищої освіти, спеціальності D2 «Фінанси, банківська справа, страхування та фондовий ринок», 611 групи факультету економічних наук Чорноморського національного університету імені Петра Могили _____ (ПІБ) в тому, що його кваліфікаційна робота магістра на тему: «_____» дійсно виконана ним на основі фінансової звітності бази передкваліфікаційної практики _____ (назва підприємства) _____ за _____ рр.

Практичну цінність для _____ мають наступні положення:

- 1) _____;
- 2) _____;
- 3) _____.

Висновки та пропозиції автора, описані в кваліфікаційній роботі магістра мають практичну цінність та можуть бути впроваджені в діяльність підприємства.

Довідка видана для подання до Чорноморського національного університету імені Петра Могили без фінансових зобов'язань перед автором дослідження.

Керівник організації

/ підпис /

_____ (П. І. Б.)

/ печатка підприємства /

ДЛЯ НОТАТОК

ДЛЯ НОТАТОК

Виробничо-практичне видання

Методична серія. Випуск 466

***Катерина Петрівна Черненко,
Валентин Вікторович Дранус,
Тетяна Іванівна Чернюк***

ВИКОНАННЯ КВАЛІФІКАЦІЙНОЇ РОБОТИ МАГІСТРА

Методичні рекомендації

*Для здобувачів другого (магістерського) рівня вищої освіти
спеціальності D2 «Фінанси, банківська справа, страхування
та фондовий ринок»*

Редактор *О. Михайлова*

Комп'ютерна верстка, дизайн обкладинки *К. Гросу-Грабарчук*
Друк *С. Волинець*. Фальцювально-палітурні роботи *О. Мішалкіна*.

Підп. до друку 03.07.2025.

Формат 60x84 ¹/₁₆. Папір офсет.

Гарнітура «Times New Roman». Друк різнограф.

Ум. друк. арк. 4. Обл.-вид. арк. 2,4.

Тираж 50 пр. Зам. № 7049.

Видавець і виготовлювач: ЧНУ ім. Петра Могили.

54003, м. Миколаїв, вул. 68 Десантників, 10.

Тел.: 8 (0512) 50–03–32, 8 (0512) 76–55–81, e-mail: rector@chmnu.edu.ua.

Свідоцтво суб'єкта видавничої справи ДК № 6124 від 05.04.2018.