

Міністерство освіти і науки України  
Чорноморський національний університет імені Петра Могили  
Національна академія наук України  
Південний науковий центр НАН і МОН України  
Інститут української археографії та джерелознавства  
ім. М.С. Грушевського НАН України  
Державний архів Миколаївської області  
ДУ «Національний науковий центр радіаційної медицини НАМН України»  
Донецький національний медичний університет  
Technical University of Moldova (Moldova)  
Jan Dlugosz University in Czestochowa (Poland)  
Adam Mickiewicz University (Poland)  
Leipzig University of Applied Sciences (Germany)  
Rzeszow University of Technology (Poland)  
Ca` Foscari University (Italy)



**ОЛЬВІЙСЬКИЙ ФОРУМ – 2024:**  
**стратегії країн Причорноморського регіону**  
**в геополітичному просторі**

*XXI Міжнародна наукова конференція*

**ТЕЗИ**

**АКТУАЛЬНІ ПРОБЛЕМИ ІСТОРІЇ**

*20–23 червня 2024 р., м. Миколаїв, Україна*

Миколаїв – 2024

Ольвійський форум – 2024 : стратегії країн Причорноморського регіону в геополітичному просторі. Актуальні проблеми історії : XXI Міжнар. наук. конф. 20–23 черв. 2024 р., м. Миколаїв : тези / М-во освіти і науки України ; ЧНУ ім. Петра Могили ; Нац. акад. наук України ; Півд. наук. центр НАН і МОН України ; Ін-т укр. археографії та джерелознавства ім. М. С. Грушевського НАН України ; Держ. архів Миколаївської обл. ; ДУ «Нац. наук. центр радіаційної медицини НАМН України» ; Донецький нац. медичний ун-т ; Technical University of Moldova (Moldova) ; Jan Dlugosz University in Czestochowa (Poland) ; Adam Mickiewicz University (Poland) ; Leipzig University of Applied Sciences (Germany) ; Rzeszow University of Technology (Poland) ; Ca` Foscari University (Italy). – Миколаїв : Вид-во ЧНУ ім. Петра Могили, 2024. – 52 с.

Збірник містить тези доповідей учасників XVII Міжна-родної науково-практичної конференції «Ольвійського форуму-2024 : стратегії країн Причорноморського регіону в геополітичному просторі. «Актуальні проблеми історії».

## СЕКЦІЯ

## АКТУАЛЬНІ ПРОБЛЕМИ ІСТОРІЇ

### ПІДСЕКЦІЯ: Археологічні дослідження на території Степового Побужжя: виклики та перспективи

УДК 902 (477)

*Буйських А. В.,*

д-р іст. наук, старший науковий співробітник,  
член-кореспондент НАН України, м. Київ, Україна

### **100 РОКІВ НАЦІОНАЛЬНОМУ ІСТОРИКО- АРХЕОЛОГІЧНОМУ ЗАПОВІДНИКУ «ОЛЬВІЯ» НАН УКРАЇНИ: ДОСЯГНЕННЯ, ПРОБЛЕМИ ТА ПЕРСПЕКТИВИ**

2020-і роки в історії Національного історико-археологічного заповідника «Ольвія» НАН України характеризуються одразу декількома знаменними подіями. У 2021 р. виповнилося 100 років від часу взяття Ольвії під державну охорону (Постанова РКК УСРР № 17 від 03.03.1921 р.). У 2026 р. на нас чекає наступна знаменна подія – виповниться 100 років від часу утворення Державного заповідника «Ольвія» при Народному комісаріаті освіти УСРР (Постанова РКК УСРР № 32-38 від 03.03.1926 р.), який безпосередньо підпорядковувався Українському головному управлінню науковими установами (Укрнауці). Саме через видатну роль Ольвії для вітчизняної історико-археологічної науки, у 1938 р. заповідник було передано до АН УРСР. Цим подіям передувало півтора десятиліття (1900-1913) розкопок городища та некрополя Ольвії Археологічною комісією під керівництвом Бориса Фармаковського.

Станом на сьогодні можна впевнено стверджувати, що археологічне вивчення Ольвії за сто років, що минули, заклало базу для сучасного розуміння ходу історичного розвитку України на зламі I тисячоліття до н.е. – I тисячоліття н.е. На підставі стаціонарних наукових археологічних розкопок городища та міського некрополя Ольвії, разом із поселеннями її хори та Борисфена (поселення на о. Березань), здійснено обґрунтовані реконструкції процесу грецької колонізації регіону Північно-Західного Причорномор'я; встановлено основні віхи історичного розвитку Ольвійського полісу у взаємодії спочатку з

полісними системами Середземномор'я, пізніше – з Римською імперією; окреслено головні тенденції культурної та економічної адаптації і ландшафтних змін внаслідок появи у регіоні нової господарчої системи; реконструйовано основні риси взаємодії мешканців Ольвійського полісу із варварським населенням доби раннього заліза, що мешкало на території України, – скіфами, гетами, таврами, сарматами, тощо.

Перелічені та багато інших досягнень археологічної науки у вивченні Ольвії були б неможливими без плідної діяльності заповідника. Саме на нього, крім участі у розкопках, від моменту заснування було покладено функції збереження та охорони, консервації та часткової реставрації численних та різночасових об'єктів будівництва, відкритих за більше ніж сторічний термін на території городища. Станом законсервованих залишків будівництва опікувалися практично всі покоління дослідників, починаючи від Фармаковського, відколи за його керівництва було поновлено розкопки у 1924 р. після перерви на час Першої світової та громадянської воєн. Цей досвід підхопив Лазар Славін, який очолював дослідження Ольвії від 1938 р. Після повернення з евакуації Інституту археології АН УРСР і перерви у дослідження Ольвії на час Другої світової війни, він поновив і роботи Ольвійської експедиції у 1945 р. Роботи першого, ще воєнного року, мали особливість – розкопки того року не здійснювалися. Проте ця кампанія була повністю присвячена обстеженню городища та стану законсервованих споруд, фіксації руйнувань музею та допоміжних господарчих приміщень заповідника. Саме тоді було окреслено основні завдання на найближчі роки, спрямовані не лише на продовження перерваних археологічних досліджень, а й на ремонт, а подекуди й повну заміну наукової та науково-допоміжної інфраструктури заповідника. Особливо активно здійснювалися заходи із консервації та музеєфікації залишків споруд із залученням проектів реставрації (кріпіда кургану Єврисивія та Арети) у другій половині 1990-х – початку 2000-х рр. під керівництвом Сергія Крижицького.

Цей досвід здається цінним з огляду на сьогоднішній день. Неспровокована російська агресія, що призвела до широкомасштабної війни та тимчасової окупації частини території України, знову вимушено зупинила археологічні розкопки як в Ольвії, так і на Березані, і на пам'ятках ольвійської хори. Це сталося вперше після 1944 р. По закінченню війни дослідників Ольвії очікує практично той же план. І перш за все, він стосується повного обстеження території заповідника. Йдеться не тільки про городище і некрополь, а й про острів Березань, і всі прибережні і степові пам'ятки Нижнього Побужжя. Заповідник

потребуватиме детальних актів обстеження із фіксацією руйнувань, незалежно від їх характеру, чи то внаслідок влучань, чи природного фактору через відсутність щорічних заходів з музеєфікації об'єктів експонування. Окремою проблемою залишаються нелегальні покопи, від яких потерпають, перш за все, пам'ятки ольвійської хори та необхідність припинення такої діяльності на державному рівні.

Колективи Інституту археології НАН України та НІАЗ «Ольвія» НАН України повною мірою усвідомлюють виклики, що стоять перед ними. Готовність протистояти цим викликам підживлюється значенням сторічного спадку і необхідністю поновлення археологічних досліджень Ольвії. Це має привести до створення в ній сучасного музею, який стане одним з найпривабливіших брендів оновленої після війни України.

УДК 902 (477)

*Гребенников В. Б.,*  
завідуючий науково-методичним відділом,  
Миколаївський обласний краєзнавчий музей, м. Миколаїв, Україна

### **ВНЕСОК Н. М. ПОГРЕБОВОЇ В АРХЕОЛОГІЮ МИКОЛАЇВЩИНИ.**

Надія Миколаївна кілька років працювала на теренах нашого регіону. Її дуже зацікавила археологічна ситуація у Степовому Побужжі, особливо пам'ятки скіфського та передскіфського часу. Вона почала і планувала продовжити дослідження багато чисельних розташованих тут поселень та курганів. Але передчасна смерть завадила їй це зробити.

Н. М. Погребова народилася у 1902 році в Москві. У 1924 р. закінчила факультет суспільних наук Першого Московського державного університету (далі МДУ). Музейна та археологічна діяльність її почалася з 1935 року, коли вона почала працювати екскурсоводом античного відділу Державного музею образотворчих мистецтв ім. О. С. Пушкіна. З 1941 до 1946 років вона була старшим науковим співробітником цього відділу.

З 1943 р. Н. М. Погребова вчилася в аспірантурі в Інституті історії матеріальної культури АН СРСР (далі ПМК) і у 1946 р. захистила кандидатську дисертацію на тему: «Грифон и его изображение в искусстве Северного Причерноморья в эпоху греческой колонизации».

У тому ж році вона перейшла працювати у ПМК до сектору античної археології. Згодом при створенні скіфсько-сарматського сектора, вона стає його співробітником [1].

З 1945 по 1960 роки вона з перервами працює у Тавро-скіфській експедиції, яка обстежувала багато археологічних об'єктів Кримського півострова. У якості наукового співробітника цієї експедиції вона, зокрема, провела розкопки унікальної пам'ятки – мавзолея Неаполя Скіфського [2].

Ще у 1949 р. Надія Миколаївна починає розробляти велику тему, пов'язану з пізнім періодом перебування скіфів на Нижньому Дніпрі. На протязі кількох років вона проводить польові дослідження кількох городищ пізньоскіфської культури. Результатом її роботи стала фундаментальна праця «Позднескифские городища на Нижнем Днепре» [3].

У 1956 р. Б. М. Граковим була створена Скіфська степова експедиція ПМК та МДУ, завданням якої було обстеження середньої та нижньої течії р. Інгул. Обстеження проводилося від с. Софіївка Новобузького району Миколаївської області до м. Миколаєва. Загін МДУ мав маршрут по правому берегу річки, а загін ПМК – по лівому. Загоном ПМК керувала Н. М. Погребова. В ході обстеження Поінгулля обома загонами було виявлено 50 поселень різних епох від доби бронзи до черняхівської культури, 15 курганных груп і біля 40 окремих курганів на плато. Біля с. Калинівка (лівобережжя) Жовтневого району було розкопано невеликий курган скіфського часу [4].

Також у цей час Н. М. Погребова провела розкопки поселення сабатинівської культури біля с. Пересадівка (лівобережжя) Жовтневого району. Було знайдено багатокамерний комплекс будівель загальним розміром 9 x 9,5 м. Усі приміщення трохи заглиблені. Каміння фундаменту поставлене на ребро. У приміщеннях знайдені залишки вогнищ, багато господарських ям. Також знайдені фрагменти ліпної кераміки орнаментованої пружком та штампом з внутрішніми розчосами, бронзовий ніж та багато уламків кісток різних тварин [5].

У наступному році Скіфська степова експедиція провела обстеження обох берегів р. Південний Буг від м. Вознесенська до м. Миколаєва. Знову під час обстеження було виявлено кілька десятків поселень різних культур та багато курганных могильників. Біля с. Новогригорівка (лівобережжя Південного Бугу) Вознесенського району Н. М. Погребова дослідила кілька скіфських та доби бронзи курганів. На правому березі біля с. Шостаково Миколаївського району було розкопано скіфський курган [6].

Також, у 1957 р., на запрошення місцевого краєзнавця Л. В.

Кондрацького, Надія Миколаївна провела обстеження північної та центральної частин Тилигуло-Березанського району Миколаївської області. Нею було обстежено понад два десятки поселень доби пізньої бронзи та черняхівської культури [7]. Крім цього вона почала розкопки поселення сабатинівської культури біля с. Анатолівка (лівий берег Тилигульського лиману) даного району. У 1958-59 рр. було знайдено два прямокутних зблокованих і трохи заглиблених у землю приміщення з тамбурами. Багато керамічного матеріалу, кісток тварин, бронзове шило тощо [8].

Розвідкові розкопки Н. М. Погребова провела на поселенні сабатинівської культури біля с. Попільне (правий берег р. Сасик) цього ж району. Виявлені залишки прямокутних кам'яних будівель. Каміння у кладках були поставлені або на ребро, або були покладені горизонтально у два ряди. Знайдено багато керамічного матеріалу, кам'яні знаряддя та кістки тварин [7].

Роботи на поселеннях планувалися й на наступний рік, але передчасна смерть вченої завадила їм.

Надія Миколаївна Погребова померла 4 лютого 1960 р. на 58-ому році життя у розквіті творчих сил. Нажаль, багато її наукових планів лишилися нездійсненими.

### Список використаних джерел

1. Памяти Н. Н. Погребовой // КСИА АН СССР, 1960, вып. 89, с. 3-4.
2. Погребова Н. Н. Мавзолей Неаполя Скифского. КСИИМК АН СССР, вып. XXI, 1947, с. 22-32.
3. Погребова Н. Н., Елагина Н. Г. Позднескифские городища на Нижнем Днепре. МИА, №64, 1958, с. 103-247.
4. Елагина Н. Г., Погребова Н. Н. Археологическая разведка по берегам р. Ингул. // КСИИМК АН СССР, 1959, вып. 77, с. 21-34.
5. Погребова Н. Н. Пересадовское поселение на Ингуле. – СА 1960, №4, с. 76-90.
6. Елагина Н. Г. Отчет о работе Скифской степной экспедиции истфака МГУ в 1957 г. // НА ІА НАНУ, 1957/34.
7. Погребова Н. Н., Кондрацкий Л. В. Археологическая разведка в степях Тилигуло-Березанского района, Николаевской области. // КСИИМК АН СССР, 1960, вып. 78, с. 74-84.
8. Погребова Н. Н. Работы в Тилигуло-Березанском районе в 1958 г. // КСИА АН СССР, 1961, №83, с. 110-114; Погребова Н. Н., Елагина Н. Г. Работы в Тилигуло-Березанском районе в 1959 г. // КСИА АН СССР, 1962, №89, с. 6-14.

### **Скорочення:**

КСИА АН СССР – Краткие сообщения Института археологии Академии наук СССР

КСИИМК АН СССР – Краткие сообщения Института истории материальной культуры Академии наук СССР

МГУ – Московский государственный университет

МИА – Материалы и исследования по археологии

НА ІА НАНУ – Науковий архів Інституту археології Національної Академії наук України

СА – Советская археология

УДК 902 (477)

*Шевченко Т. М.,*

в.о. директора НІАЗ «Ольвія» НАН України, м. Миколаїв, Україна

*Буйських А. В.,*

д-р іст. наук, старший науковий співробітник,  
член-кореспондент НАН України, м. Київ, Україна

### **ДО ІСТОРІЇ НІАЗ «ОЛЬВІЯ» НАН УКРАЇНИ: ВІДРОДЖЕННЯ ПІСЛЯ ДРУГОЇ СВІТОВОЇ ВІЙНИ**

В Науковому архіві Інституту археології НАН України зберігається чимало цікавих документів, які ще й дотепер невідомі широкому загалу як дослідників Ольвії, так і фахівцям-музеєзнавцям. Серед них особливу цінність являють археологічні звіти про розкопки, що здійснювалися під керівництвом його директора, Л. М. Славина, у другій половині 1940-х рр. У них, разом із польовою документацією і звітами відповідно до конкретних розкопів, зібрано значний документальний фото- та інший матеріал, який очима свідків зафіксував стан музейної роботи та музейної інфраструктури по закінченню Другої світової війни. Згідно Постанови Ради Міністрів УРСР № 510 від 1 квітня 1946 р. Державний історичний заповідник «Ольвія» було виділено у окремий науковий заклад у складі Відділу суспільних наук АН УРСР (від 1938 р. він перебував у складі Інституту археології АН УРСР). Текст цього знаменного для заповідника документу Л. М. Славин повністю включив у науковий звіт заповідника за 1946 р. (ф.е. № 173а).

У звіті заповідника було, крім загальної оцінки про його «небувале пограбування та руйнацію», перелічено втрати, який він поніс під час війни: повністю знищено дротяну огорожу; дерев'яні навіси над дромосами обох склепів, Єврисивія та Арети і Зевсова кургану;



виведено з ладу споруду сигнальної башти, будиночок для інвентаризації знахідок; знищено господарчий склад; вкрадено все обладнання; повністю вивезені експонати музею. Тому серед першочергових завдань заповідника, крім відновлення археологічного вивчення Ольвії та пам'яток її хори, було зазначено необхідність відновлення всіх науково-допоміжних та господарчих служб музею, а також здійснення робіт з консервації та реставрації Ольвії як «міста-музею» і поновлення екскурсійної роботи. З огляду на кількість різноманітних знахідок, Л. М. Славін вже у першому повоєнному звіті написав про необхідність залучення їх до виставки.

Окремим пунктом звіту Л. М. Славін виділив питання про тематичний план роботи заповідника. Його відсутність у звітному році він обґрунтував тим, що дирекція заповідника, передовсім, вбачала свою роль у «проявленні ініціативи та спонуканні низки дослідницьких установ включити у свої плани дослідницькі теми по Ольвії». Серед провідних наукових та музейних центрів України, які, на думку Славіна, мали б розробляти ольвійську тематику, крім Інституту археології АН УРСР, значилися університети у Києві, Харкові та Одесі, Київський та Одеський історичні музеї (нині НМІУ та ОАМ НАН України). А єдиному на той час молодшому науковому співробітнику, який працював у заповіднику, Б. М. Рабичкину, була також доручена розробка наукової теми.

Наукова та науково-допоміжна інфраструктура заповідника також потребувала докорінного переобладнання. У звіті зазначено, що того ж 1946 р., незважаючи на брак коштів, було розпочато поновлення бібліотеки та музею, передовсім для учбових та просвітницьких цілей, польової фотолабораторії та польової камерально-реставраційної лабораторії. Пошкоджена бувша сигнальна башта була відремонтована та пристосована для використання як робочий кабінет вже для сезону 1946 р. Серед інших споруд – відремонтовані будівля фотолабораторії та ідальні, а у селі – гуртожиток для практикантів з трьома кімнатами, «чистими та затишними». Було розібрано також дві зруйновані під час війни споруди сараїв-складів на території городища, один – біля Зевсова кургану, а камінь було складено та вирішено використати при відновленні прибудови до сигнальної башти. Окремими пунктами було виділено початок поновлення дротяної огорожі заповідника, початок будівництва столярної майстерні, закупівлю обладнання та меблів, частину яких робили «своїми силами». У щоденнику Л. М. Славіна про роботи першого повноцінного польового сезону того ж 1946 р. було зафіксовано стан бувшої сигнальної башти із повністю знищеною прибудовою до неї, до звіту долучені і її фото (ф.е. №152). Л. М. Славін підкреслював, що до відновлення заповідника він долучив, крім відповідних служб Академії наук, ще й Миколаївські обласні органи

компартії та виконавчої влади. Допомога місцевої влади всіх рівнів, особливо районної та сільської, виявилася вкрай важливою особливо у питанні забезпечення експедиції продовольством. Без їх допомоги заповіднику прийшлося б вкрай важко в умовах «тяжкого 1946 року». До звіту була долучена також копія Постанови № 5914 Виконкому Миколаївської облради та обласного комітету компартії від 1 серпня 1946 р. «Про заходи по наданню допомоги у відновленні та розгортанні робіт Державного Історичного заповідника «Ольвія» Академії наук УРСР.

Головний підсумок роботи заповідника та завдання на найближчий час Л. М. Славін також дав у своєму звіті. Серед численних питань він виділив «організацію заповідника як наукової установи, навколо якої групуються всі дослідники Ольвії», «налагодження такого утримання Ольвії, яке потребує це місто-музей», а також «відновлення господарчих служб, обладнання та спорядження». Серед наукових завдань значилися: створення вченої ради заповідника, видання наукових звітів та збірок, науково-популярних видань та путівника.

Сьогодні НІАЗ «Ольвія» НАН України знову переживає важкі випробування, пов'язані із російською військовою агресією та війною, розпочатою 24 лютого 2022 р. Нам здається, що історичний досвід заповідника у відновленні свого потенціалу після руйнівної війни 20 століття може знову стати у нагоді. Тож плани Л. М. Славіна, зафіксовані у звіті 1946 р., як ніколи залишаються актуальними. Ми віримо у нове відродження заповідника «Ольвія» і перетворення його на сучасний науково-музейний центр.

УДК 902.01:903.2(477)“632.5”

*Піструл І. В.,*

канд. іст. наук,

доцент кафедри історії

ЧНУ імені Петра Могили, м. Миколаїв, Україна

директор, Одеський археологічний музей НАН України,

м. Одеса, Україна

## **КУЛЬТУРНО-ХРОНОЛОГІЧНИЙ РОЗПОДІЛ ПАМ'ЯТОК ПАЛЕОЛІТИЧНОЇ ДОБИ ДОЛИНИ Р. БАКШАЛА**

За час вивчення кам'яного віку степів Північно-Західного Причорномор'я було відкрито велику кількість пам'яток. Накопичені матеріали широко використовуються для культурно-історичної і

соціально-економічної реконструкції життя стародавніх колективів людей. Тому значний інтерес викликають археологічні матеріали пам'яток, отриманих внаслідок археологічних розкопок. Перш за все, це археологічні знахідки мікрорегіону нижньої течії р. Бакшали, де знайдено близько 30-ти стоянок кам'яної доби, на частині з яких проводились стаціонарні археологічні дослідження.

Перші місцезнаходження кам'яного віку біля с. Анетівка були виявлені ще в 30-і рр. XX століття (1930-1931 рр.), коли експедиція під керівництвом Ф. А. Козубовського проводила археологічні дослідження в береговій зоні середньої течії р. Південний Буг, які потрапляли в зону затоплення після будівництва Бугської електростанції. Співробітниками експедиції була проведена розвідка в долині р. Бакшали по пошуку родовищ кременя, який міг би використовуватися для виготовлення знарядь на пам'ятках, де у той час проводилися стаціонарні археологічні дослідження (напр.: скеля Кременчук, Гард, пам'ятки сіл Сабатинівка і Семенки та ін.) [11, с. 113]. Тоді Ф. Козубовський описав у сс. Анетівка та Щуцьке декілька пунктів знахідок із однотипним кременевим інвентарем. А місцезнаходження з найбільш численною колекцією, що була знайдена в с. Анетівка, датована ним епіпалеолітичним часом.

У 1978 році в долині р. Бакшала (біля сіл Анетівка та Щуцьке) Причорноморською експедицією під керівництвом В. Н. Станко (1937-2007 рр.) було розпочато археологічні дослідження пам'яток кам'яного віку, які з 2008 р. очолив автор даної роботи.

Опорною пам'яткою даного регіону стало верхньопалеолітичне поселення Анетівка II, яке досліджується вже більше 40 років. Крім того, під час розвідок, що постійно проводилися співробітниками експедиції, було виявлено біля 30 пам'яток палеолітичної доби. На деяких з них (Анетівка I, Анетівка II, Анетівка XIII, Анетівка XXII) були проведені стаціонарні археологічні дослідження. Виявлені місцезнаходження репрезентовані різною кількістю археологічного матеріалу: від колекцій з десятками кременів до колекцій з сотнями кременевих виробів. На деяких місцезнаходженнях проведено шурфування. Основна маса пам'яток попередньо датується часом верхнього палеоліту.

За результатами проведених досліджень В. Н. Станко та С. П. Смольянінова виділили анетівську археологічну культуру. За думкою дослідників, до цієї культури відносяться стоянки Анетівка I, Анетівка II та деякі інші пам'ятки бакшалінського мікрорегіону, а також інші пам'ятки середньої течії басейна р. Південний Буг (наприклад, деякі шари багатощарової стоянки Володимирівка тощо). Крім того,

аналізуючи археологічний матеріал та його розповсюдження по території поселення Анетівка II, В. Н. Станко припустив, що ця пам'ятка є культовим місцем для первісних колективів долини р. Бакшала та прилеглих територій.

Однак, на сучасному рівні досліджень можна припустити і альтернативну точку зору на «культурно-хронологічний» розвиток регіону долини р. Бакшала в палеолітичну добу.

Найдавнішою пам'яткою мікрорегіону є стоянка Анетівка XIII – майстерня по видобутку сировини, що використовувалась починаючи з епохи мустьє, та функціонувала в період пізнього палеоліту-мезоліту. В колекції стоянки виділено комплекс, репрезентований знаряддями, що є типовими для епохи мустьє – радіальні нуклеуси, відщепи з фасетованими площадками, скребла, вістря, виімчасто-зубчасті вироби тощо. До верхньопалеолітичного комплексу були віднесені кутові та двогранні різці, скребачки, ретушовані пластини та відщепи, комбіновані знаряддя, пластини та відщепи з підтескою, одно- та двоплощинні нуклеуси, сколи поновлення нуклеусів тощо. Крім того, у покладах дофіновського часу (~ 29-25 тис. років тому) знайдені дві плями попелу від вогнищ біля яких знайдені кремeneві та фауністичні знахідки. Ця знахідка інтерпретована як короткочасова зупинка палеолітичних мисливців на березі річки під прикриттям невеликої скали, що захищала від північних вітрів. Палеолітичні мешканці регіону приходили на це місце для видобування кремeneвої сировини для виготовлення своїх знарядь.

До цього часу, за стратиграфічними спостереженнями, дослідники відносять нижній культурний шар стоянки Анетівка XXII. Невелика площа, що досліджена на пам'ятці, не дозволяє встановити функціональний напрямок стоянки.

Наступний хронологічний епізод пов'язаний із максимальною фазою останнього зледеніння. До цього періоду відносяться частково досліджені стоянки Анетівка II, Анетівка I та Анетівка XXII (верхній шар). Крем'яний інвентар пам'яток Анетівка I та Анетівка II відноситься до різних індустріальних явищ – епіоріньяк та епігравет. Індустріальне визначення крем'яного інвентарю верхнього шару стоянки Анетівка XXII, через його невелику кількість, остаточно не визначена. За наявністю в комплексі верхнього шару цієї стоянки поодиноких мікропластин з притупленим краєм, можливо віднести його теж до епіграветської індустрії. За своєю функцією ці пам'ятки, імовірно (оскільки досліджено не всю площу стоянок), можна віднести до стаціонарних стійбищ мисливців на бізонів. Крім того, на поселенні Анетівка II, як вже вказувалося, зафіксована культова ділянка.

До заключної фази верхнього палеоліту можливо віднести тільки декілька місцезнаходжень (напр.: Анетівка ба). Але це припущення зроблене тільки завдяки аналізу крем'яного інвентарю та потребує уточнення.

Таким чином, стислий огляд палеолітичних пам'яток мікрорегіону показує, на сучасному рівні наших знань, що людина первісна людина заселяла долину р. Бакшала з мустьєрського часу. Судячи з аналізу крем'яного інвентаря, в верхньому палеоліті сюди приходили різні не пов'язані один з одним колективи мисливців-збирачів. Перш за все, людей приваблювало сюди, як відмічали ще перші дослідники регіону, наявність покладів крем'яної сировини, яка використовувалась для виготовлення знарядь. За своєю функцією пам'ятки поділяються на стоянки-майстерні, де добували сировину та базові стійбища, де використовували знаряддя праці та утилізували впольовану здобич.

На жаль, матеріали більшої частини місцезнаходжень неможливо залучити до аналізу. Культурно-хронологічна інтерпретація цих пам'яток регіону утруднена внаслідок їх слабкої вивченості (кількісно невеликі колекції представлені лише підйомними матеріалами).

Подальші дослідження, імовірно, дадуть змогу заповнити наявні «лакуни» та більш детально реконструювати культурно-хронологічний процес в палеолітичну добу в долині р. Бакшала та прилеглих територій.

УДК 903.2 (477.73) «632.5»

*Главенчук А. В.,*

науковий співробітник

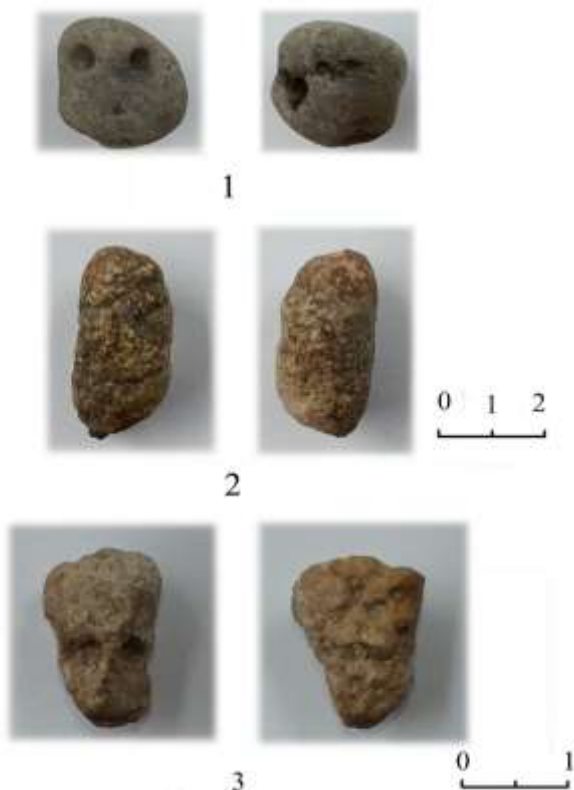
Одеський археологічний музей НАН України, м. Одеса, Україна

## **ЗОБРАЖЕННЯ ОБЛИЧ АНТРОПОМОРФІВ В МОБІЛЬНІЙ ПЛАСТИЦІ ВЕРХНЬОПАЛЕОЛІТИЧНОГО ПОСЕЛЕННЯ АНЕТІВКА-2**

Крім безлічі різноманітних предметів, на пізньопалеолітичному поселенні Анетівка-2 знайдені також і предмети неутилітарного призначення. Особливий інтерес викликають такі вироби первісного мистецтва, як зооморфні та антропоморфні скульптури. До антропоморфних зображень Анетівки-2 віднесені скульптури малих форм із різних порід каменю та кістки. Знайдено такі предмети в цілому або фрагментованому вигляді. Вони являють собою зображення фігури, бюста, або голови антропоморфа. Виконані скульптури за допомогою

різних технологічних прийомів, як то: гравірування, різьблення, пришліфовування, загладжування, пікетаж, свердління, пиляння, виїмка зерен кварцу для зображення очей і рота. Прийоми обробки мінерального матеріалу з виготовлення того чи іншого виробу часто поєднувалися між собою. Для їх виготовлення використовувалися камені м'яких і твердих порід (каолін, пісковик, глинисті стяжиння, жильний кварц тощо).

Більшість антропоморфних виробів представлені у вигляді зображень голів (облич). Таких виробів на Анетівці-2 більше 20-ти. Для них часто характерне ретельне опрацювання рис обличчя (очі, ніс, рот тощо). Можливо, що населення, яке мешкало на пам'ятці, зображало як конкретних осіб, так і абстрактну людину (наприклад – образ предка). Обличчя зображувалися на підходящих округлих камінцях (рис.1).



**Рис. 1.** Приклади зображень обличч антропоморфів. Анетівка-2.

Багато з антропоморфних виробів, як і зооморфи, що мають точну прив'язку, виявлено у скупченнях археологічного матеріалу, пов'язаного з робочими місцями. Планіграфічний розподіл антропоморфних зображень показує, що ці вироби, які часто знаходять по кілька екземплярів на одному квадраті, утворювали скупчення разом із зооморфними скульптурами та іншими предметами неутилітарного призначення.

Для виготовлення антропоморфних виробів, так само, як і зооморфних, вибирали відповідну заготовку: гальку або шматок жовна. Використовували її у природному вигляді, або підправляючи форму та наносили зображення обличчя чи морд тварин. Обличчя зображувалися як дуже детально, так і у найзагальніших рисах. На багатьох обличчях, що зображують антропоморфів, присутні значки у вигляді трикутників, у деяких випадках – кола або круга. У цьому випадку трикутники навряд чи можна пов'язувати зі знаком жіночої статі, як це традиційно прийнято в палеолітознавстві. На сьогодні неможливо точно сказати, що означали ці значки на виробах. Не виключено, що вони ілюстрували татування чи шрами на обличчях реальних людей, які ці люди могли наносити собі як прикрасу, знак ідентифікації (приналежності до чогось чи когось), або демонстративної ознаки перенесеного життєвого випробування чи ініціації-посвячення тощо. Багато із зображуваних голів-обличч антропоморфів більшою чи меншою мірою заохрені: вохра проглядається в вигляді окремих точок, мазків, заохрених частин виробів.

Можливе використання подібних виробів в якості оберегів, при здійсненні магічних дій, вони могли зображати предків. Часто на одній заготовці зображувалися два або більше обличч, в одному випадку, на одній стороні зображено обличчя (можливо, предка), на іншій – дві людські постаті, притулені одна до одної, у загальних контурах. Не можна повністю виключити зображення конкретної людини (можливо – спроба портрета), живої чи померлої, що перейшла у потойбічний світ предків. Зображення людей (принаймні, більша їх частина) були виготовлені на поселенні, а не принесені звідкись.

Як правило, на різних палеолітичних пам'ятках, де виявлені антропоморфні вироби, вони представлені в основному фігурками людини (переважно – жіночими, рідко – чоловічими, іноді – фігурками без ознак статі). Скульптура, що зображує голову людини з опрацьованими рисами обличчя (яке є початковим скульптурним зображенням тільки людської голови, а не зламаною антропоморфною фігуркою), представлена досить рідко.

Вивчені скульптурні зображення голів-обличч антропоморфів на

поселенні Анетівка-2 свідчать про те, що стародавні майстри в більшості випадків намагалися ретельно опрацювати обличчя, але не завжди це їм вдавалось через різні обставини. В основному, на такому виробі зображалися очі, ніс, рот, мінімум – наносилось зображення очей. Для багатьох скульптур характерне ретельне зображення носа з ніздрями. Часто на обличчях-головах додатково зображували якісь знаки: трикутник, коло, точки, пунктирна лінія тощо. Такі зображення створювали (і досі створюють) враження для людини, що дивиться на них, що зображений антропоморф дивиться в очі тому, хто дивиться на нього.

УДК 902.2 (477)

*Карнаух Є. Г.,*  
провідний фахівець лабораторії археології та етнології,  
ЧНУ імені Петра Могили, м. Миколаїв, Україна

### **МИКОЛАЇВСЬКА КУРГАННА АРХЕОЛОГІЯ В ПЕРІОД 2010- 2020 рр. СТАН ТА ПЕРСПЕКТИВИ**

Курганна археологія Миколаївщини в період 2010-20-х років переживала період найбільшого розвитку. Це пов'язано зі зміцненням законодавчої бази (Про охорону культурної спадщини) та активною діяльністю археологічної лабораторії Миколаївського національного університету імені В. О. Сухомлинського та ДП ОАСУ «Лукомор'є» в регіоні.

Законодавче врегулювання діяльності археологів здійснювалось згідно Закону України «Про охорону культурної спадщини України», прийнятого Верховною Радою України у 2000 році (Питання Верховної Ради України, 2000, № 39, ст. 333). У цей період ми спостерігаємо вдосконалення законодавства. Наприклад, до Закону про охорону культурної спадщини, що був ухвалений Верховною Радою України 01.01.2000, за період 2000-2010 рр. внесено всього 4 поправки (№ 2921-III від 10.01.2002, ВВР, 2002, № 16, ст. 114, № 2245-IV від 16.12.2004 р., ВВР, 2005, № 5, ст. 114, № 997-V від 27.04.2007, ВВР, 2007, № 33, ст. 440, № 574-VI від 23.09.2008, ВПР, 2009).

Потім, в період 2010-2021 рр., унаслідок активної роботи громадськості, профільних комітетів та археолого-експертного співтовариства було внесено понад десяток необхідних змін (№ 2518-VI від 09.09.2010, ВПР, 2011, № 4, ст. 22). Кодекс № 2755-VI в ред.



02.12.2010, ВБР, 2011, № 13-14, № 15-16, № 17, ст. 112; Закони № 2856-VI від 23.12.2010, ВБР, 2011, № 29, ст. 272; № 2947-VI від 13.01.2011, ВБР, 2011, № 32, ст. 316; № 3038-VI від 17.02.2011, ВБР, 2011, № 34, ст. 343; № 5395-VI від 02.10.2012, ВБР, 2013, № 40, ст. 535; № 5461-VI від 16.10.2012, ВБР, 2014, № 5, ст. 62; № 365-VII від 02.07.2013, ВБР, 2014, № 14, ст. 248; № 1170-VII від 27.03.2014, ВБР, 2014, № 22, ст. 816; № 191-VIII від 12.02.2015, ВБР, 2015, № 21, ст. 133; № 955-VIII від 28.01.2016, ВБР, 2016, № 10, ст. 103; № 2073-VIII від 25.05.2017, ВБР, 2017, № 34, ст. 369; № 2289-VIII від 08.02.2018, ВБР, 2018, № 13, ст. 71; № 2457-VIII від 19.06.2018, ВБР, 2018, № 34, № 2641-VIII від 06.12.2018, ВБР, 2019, № 3, № 124-IX від 20.09.2019, ВБР, 2019, № 46, ст. ст. 295; № 554-IX від 13.04.2020, ВБР, 2020, № 37, ст. 277 - набирає чинності з 1 червня 2021 р. № 711-IX від 17.06.2020, ВБР, 2020, № 46, ст. 394; № 1423-IX від 28.04.2021 - щодо введення в дію Закону № 1423-IX від 28.04.2021 див. абзаци четвертий та п'ятий пункту 1 розділу III Закону № 1423-IX від 28.04.2021, з урахуванням змін, внесених Законами № 2268-IX від 22.05.2022, № 2566-IX від 06.09.2022; № 3097-IX від 03.05.2023; № 3136-IX від 30.05.2023) ([-https://zakon.rada.gov.ua/laws/show/1805-14#Text](https://zakon.rada.gov.ua/laws/show/1805-14#Text)). У результаті роботи було визначено стандарти роботи археологів у польових умовах, необхідні для збереження культурної спадщини як на території України, так і в окремих регіонах, зокрема.

У цей період в археологічній лабораторії Миколаївського національного університету імені В. О. Сухомлинського сформувався унікальний колектив досвідчених польових археологів (Ігор Смирнов, Юрій Гребенников), які залюбки ділилися та навчали молодих археологів-випускників університету (Кирило Горбенко, Олександр Смирнов, Леонід Смирнов, Денис Бондаренко, Євген Рубченко, Олександр Васильчук, Роман Козленко та ін.). Активна співпраця з провідною профільною організацією – Інститутом археології Національної академії наук України – дала змогу частині команди миколаївських археологів пройти активну польову практику разом із колегами з Києва та Вінниці у спільній українсько-польській експедиції на берегах Дністра (2009-2011 рр.), отримавши безцінний досвід вивчення курганних споруд у степовій зоні України.

У результаті роботи 2010–2021 рр. археологами ОАСУ «Лукомор'є» на території Миколаївської і Херсонської областей було досліджено кургани в зонах будівництва, а також проведено дослідження курганів, які зазнали руйнації внаслідок впливу антропогенного чинника.

Досліджені за цей період кургани розташовувалися в Миколаївському, Баштанському, Березанському, Братському, Очаківському, Новобузькому районах Миколаївської області. Також

співробітники ОАСУ «Лукомор'я» та археологічної лабораторії МДУ Сухомлинського брали активну участь (керували роботами) в районі будівництва ЛЕП у Бериславському районі Херсонської області.

Польова документація, матеріали розкопок опрацьовані та передані на зберігання у відповідні організації – польовий комітет, науковий архів Інституту археології НАН України, Миколаївський обласний краєзнавчий музей.

Результати роботи миколаївських археологів друкуються у фахових наукових виданнях, а також активно обговорюються на міжнародних конференціях за участю фахівців.

Нині (станом на 01.05.2024), в умовах воєнної агресії російської федерації на території України, колектив фахових археологів продовжує наукову роботу у новоствореній археологічній лабораторії на базі Чорноморського національного університету імені Петра Могили. Основними напрямками роботи новоствореної лабораторії ми бачимо публікацію археологічних колекцій за матеріалами розкопок експедиції, нагляд за станом збереження пам'яток археології, проведення фахових конференцій, фіксацію руйнувань пам'яток культурної спадщини, спричинених агресором на території України та Миколаївської області, зокрема. Окрема важлива роль діяльності лабораторії полягає у розповсюдженні цієї інформації у міжнародних виданнях і залученні до обговорення широкого кола спільноти по всьому світу.

УДК 902.2 (477.73)

*Горбенко К. В.,*

старший викладач кафедри історії ЧНУ імені Петра Могили,  
керівник досліджень городища Дикий Сад, м. Миколаїв, Україна

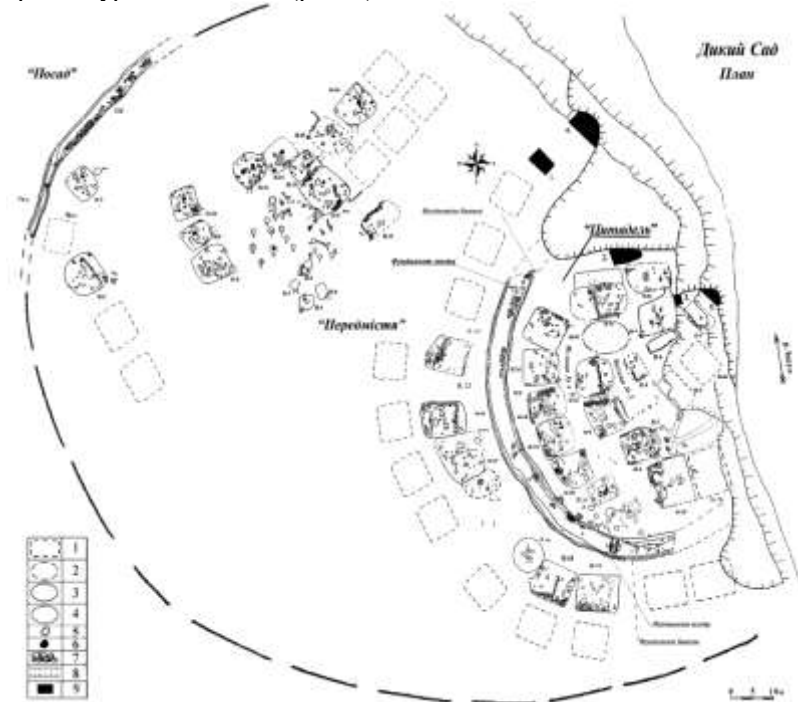
## **КОНСТРУКТИВНІ ОСОБЛИВОСТІ «ПЕРЕДМІСТЯ» ГОРОДИЩА ДИКИЙ САД**

У історичному центрі сучасного міста Миколаїв вже понад 30-т років проводяться археологічні дослідження стародавнього об'єкту, що отримав назву городище Дикий Сад (білозерська культура епохи фінального бронзового віку). Городище розташовувалося на надзаплавній терасі лівого берега р. Інгул при її впадінні у р. Південний Буг. Плато мало природний перепад висот зі сторони степу до берегової лінії (нахил до східної частини). Перепад складав 4,5–4,7 м. Тобто, будівельні об'єкти розташовувалися на своєрідних невеличких терасах та з боку степу

захищалися ярами, що сприяло розбудові постійного поселення.

За своєю будовою городище мало форму овалу (загальна відома площа близько 4,0 га) та трьохкомпонентну структуру, що складалась – з центральної укріпленої частини приблизною площею 0,6 га («*цитадель*»), яка обмежувалася ровом; прилеглої до неї, найбільшої частини, площею 2,4 га («*передмістя*»), яку умовно можна розподілити на *ближнє* (примикає до рову «*цитаделі*») та *дальнє* (простирається далі на захід від «*цитаделі*» до другого рову та ярів); зовнішню частину, що простиралася за другим ровом («*посад*»). Станом на сьогодні, він залишається недослідженим (зафіксовано тільки велика господарча яма для зберігання зерна за зовнішнім ровом).

Архітектурні споруди розташовувалися рядами уздовж річки Інгул та практично примикали один до одного, створюючи єдиний архітектурний комплекс (рис. 1).



**Рис. 1.** План городища Дикий Сад  
*межі ймовірних об'єктів: 1; межі городища: 2; контури приміщень 3;  
центральна площа: 4; ями: 5; вогнища: 6; кам'яні кладки: 7; рів: 8;  
контури розкопів 1956 року: 9.*

У межах «цитаделі» відкрито 25 археологічних об'єктів (житлові, ритуально-культові, господарські; громадський простір, оборонний рів з залишками двох кам'яних фундаментів для дерев'яних перекидних мостів тощо) [1].

У межах ближнього «передмістя» досліджено 9 археологічних об'єктів. Серед них 8 приміщень (житлові, господарські та господарсько-ритуальні), що відрізняються за площею, заглибленістю та комплексом матеріальних предметів; майданчик між приміщеннями № 17-Б і № 13 (ця територія не мала будівельних залишків, ймовірно, вона використовувалася жителями в господарських (загони для худоби, коней) або оборонно-стратегічних цілях (вільний простір для огляду з боку «цитаделі»)).

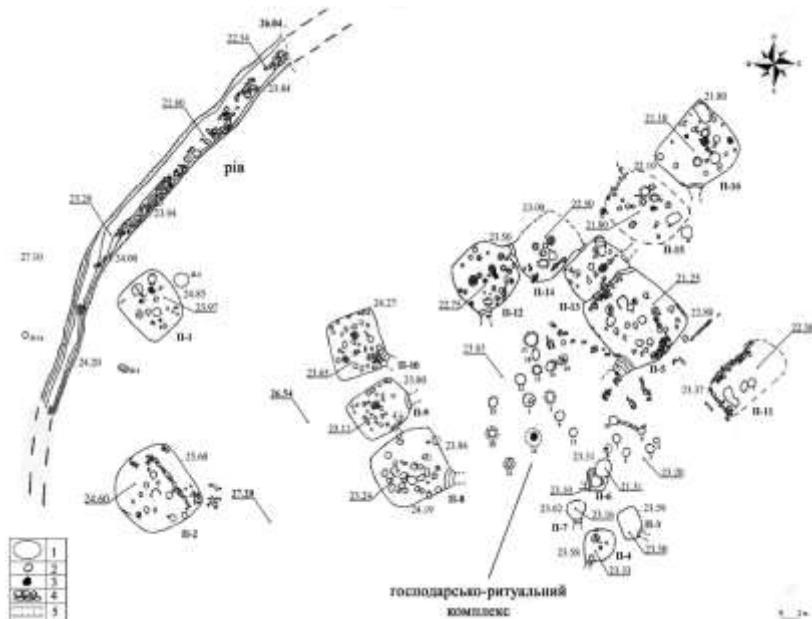
Майже усі приміщення ближнього «передмістя» збудовані, практично, за одним принципом та мають схожі характеристики – побудовані на однаковій відстані від рову, заглиблені у материк понад одного метру, мають міцні кам'яні фундаменти стін. Виокремлюється тільки приміщення № 17 з глинобитними прибудовами з обох боків (наземна споруда без кам'яних фундаментів).

Конструктивно, приміщення ближнього «передмістя» створювали єдину систему будівель, що повторювали вигин рову «цитаделі» (приміщення № 21, 13, 17, 18, 22). Контекст їх розташування вказує на те, що забудова цієї частини городища мала радіально-кільцевий характер. Це створювало додатковий захист «цитаделі» [2].

Ймовірно, вони будувалися в один проміжок часу та відображають процес зростання населення Дикого Саду, що потребувало розширення укріпленого поселення за межі «цитаделі» та створення додаткового захисту.

Також можна говорити й про наявність професійної диференціації будівель в межах ближнього «передмістя», зокрема приміщення № 18 – помешкання для металообробки; № 21 – косторізного ремесла; № 13 та № 22 – суспільно-ритуальні для усієї громади для проведення певних зібрань та ритуальних дій. Для цих приміщень характерна ознака господарських прибудов з кам'яними фундаментами. Подібні прибудови зустрічається й на «цитаделі» городища, зокрема в приміщеннях № 19 та 25 [3].

Дальнє «передмістя» розташовувалося в північно-західній частині, на відстані 50 метрів від «цитаделі». В його межах зафіксовано та досліджено 21 археологічний об'єкт (рис. 2).



**Рис. 2.** План дальнього «передмістя» городища Дикий Сад  
*контури приміщень: 1; ями: 2; вогнища: 3; кам'яні кладки: 4; рів: 5.*

Серед них 16 приміщень (житлові, господарські та господарсько-ритуальні); господарсько-ритуальний комплекс, що складався з 21 ями (господарські та ритуальні); три господарські ями біля приміщень № 1 і № 15; зовнішній рів із кам'яними залишками стіни [4]. За конструктивним принципом, приміщення «дальнього передмістя», розташовувалися рядами, із врахуванням природного нахилу плато.

Господарсько-ритуальний комплекс розташовано в центральній частині дальнього «передмістя» городища й обмежено приміщеннями: з півдня: № 7, 6; із заходу: № 8, 9, 10; з півночі: № 12, 13, 14; зі сходу: № 5, 11. Комплекс складався з 21-ї ями. Серед них: 16-ть господарського (№ 1, 2, 3, 4, 5, 6, 7, 9, 12, 13, 14, 15, 17, 18, 19, 21) та 5-ть ритуально-культового характеру (№ 8, 10, 11, 16, 20). Ями заповнено керамікою, кістками тварин і риби, а деякі ями культового характеру містили поховання людських черепів без нижньої щелепи, кам'яних фалосів, панцирів черепах, частин скелетів тварин, антропоморфних стел тощо.

Північно-західний оборонний рів можна класифікувати як північну систему оборонних споруд, що, ймовірно, окільцьовували все городище (відстань між ровами 120 метрів).

Отже, споруди на території «передмістя» Дикого Саду за ступенем

заглибленості в материковий ґрунт можна розподілити на чотири групи: *наземні із залишками кам'яних фундаментів; наземні глинобитні; частково заглиблені та заглиблені.*

Більшість поглиблених споруд використовувалось мешканцями як житлові приміщення. Вони мали форму прямокутника з овальними кутами, довгою віссю, переважно, витягнуті уздовж річки Інгул. Розміри приміщень відрізняються за площею, від самого маленького №4 на території дальнього «передмістя» (21 м<sup>2</sup>) до самих великих приміщень №5 (97 м<sup>2</sup>) на території дальнього «передмістя» та №22 (90,3 м<sup>2</sup>) на території ближнього «передмістя». В цілому розміри будівель коливаються від 25-35 м<sup>2</sup> до 45-80 м<sup>2</sup>, заглибленість від 0,3 до 0,8–1,1 м. Наземні конструкції використовувалися як житлові, так й господарські споруди – кошари, майстерні, сховища тощо.

У деяких із цих приміщень збереглися залишки кам'яних основ стін, при цьому, вже немає суцільних (кругових) фундаментів з «панцирною» кладкою як у сабатинівський час. Замість них з'являються простінки з «ложковою» кладкою, в обмеженій кількості. На рівні підлоги приміщень розташовувалися господарські, ритуальні та стовпові ями, вогнища.

Приміщення Дикого Саду характерні й для інших поселень регіону Північного-Західного Причорномор'я доби пізньої бронзи: *наземні з залишками кам'яних фундаментів* (Тудорово та Ялпуг IV); *наземні глинобитні* (Вороновка та Балта); *частково заглиблені* (Приозерне I, Комрат I, Ялпуг IV, Озерне II, Етулія XI, Гайдари, Чобручі, Чалик, Калфа); *заглиблені* (Мирне II) [5]. Однак, на інших поселеннях білозерської культури регіону, окрім Дикого Саду, оборонних споруд поки не зафіксовано

### Список використаних джерел

1. Горбенко К. В. Залишки будівельних споруд «цитаделі» городища Дикий Сад // Старожитності Лукомор'я. 2020. № 1(1). 174 с. – С. 5–44.
2. Горбенко К. В. Смирнов О. І. Структура та характер приміщення № 21 городища Дикий Сад / Кирилл Горбенко // Емінак: науковий щоквартальник. 2019. № 1 (25) (січень-березень). Київ-Миколаїв, 2019. – 144 с. – С. 9-29.
3. Horbenko, K., Smyrnov, L., Zhyrok, Y.. Structure № 18 of 'Near Suburbs' of Dykyi Sad Fortified Settlement. Eminak: Scientific Quarterly Journal. 2023. N. 2 (42) (April-June). – С. 68-86.
4. Горбенко К. В. Характер и структура архитектурных сооружений поселения эпохи финальной бронзы «Дикий Сад». Археология и древняя архитектура Левобережной Украины и смежных территорий. Сборник научных работ. – Донецк, 2000. – С. 53 – 55.

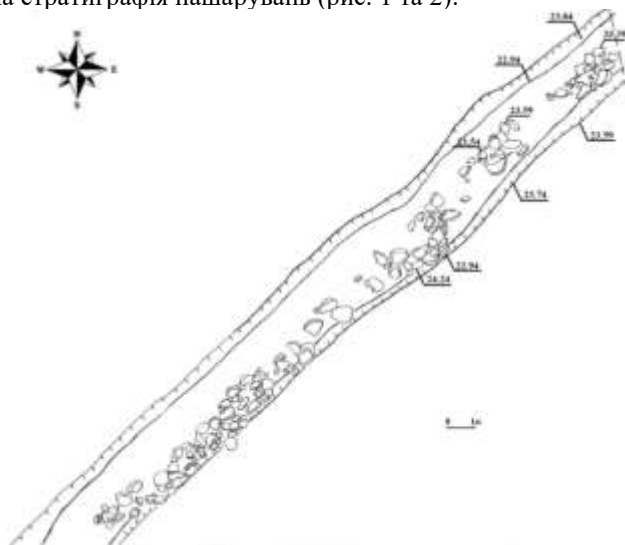
5. Ванчугов В. П. Белозерская культура в Северо-Западном Причерноморье. Проблема формирования белозерской культуры. Киев: Наук. думка, 1990. С. 28-35; рис. 9; 10; 11; 12.

УДК 902.2 (477.73)

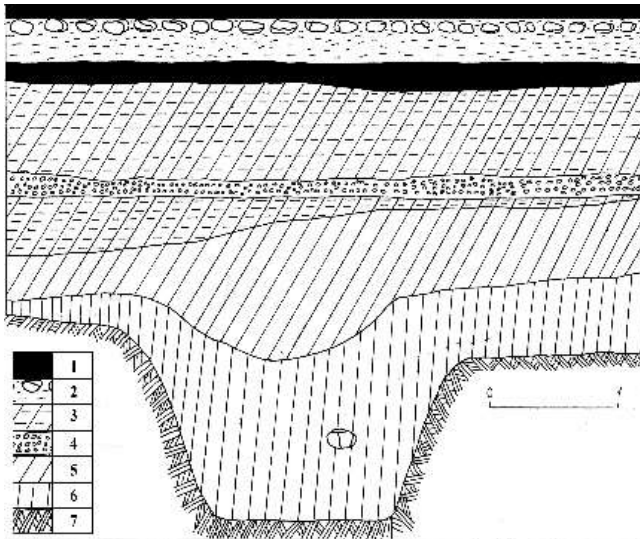
**Жирок Ю. В.,**  
вчитель історії Миколаївського ліцею № 38 імені В. Д. Чайки,  
заступник керівника експедиції городища Дикий Сад,  
м. Миколаїв, Україна

### РОЗКОПКИ ЗОВНІШНЬОГО РОВУ ГОРОДИЩА ДИКИЙ САД

Городище епохи фінального бронзового віку Дикий Сад (12–11 ст. до н. е.) розташовано в історичній частині міста Миколаїв (перетин вулиць Набережна та Артилерійська) на рівному плато при злитті річок Південний Буг та Інгул та відноситься до білозерської археологічної культури [1]. Загальна площа, умовно, розподіляється на три частини – «*цитадель*», «*передмістя*» та «*посад*». Укріплення Дикого Саду склалися з двох ровів: рову навколо «*цитаделі*» та зовнішнього рову, що охоплював «*передмістя*». Обидва рови змикалися з давніми корінними балками, замикаючи круг оборони. На об'єкті простежується наступна стратиграфія нашарувань (рис. 1 та 2):



**Рис. 1.** План зовнішнього рову



**Рис. 2.** Стратиграфія зовнішнього рову

1 – асфальт; 2 – підсіпка дороги (камінь та пісок); 3 – сучасне побутове та будівельне сміття в переміжку з глиною; 4 – вугільний шлак; 5 – гумусований ґрунт темно-коричневого кольору з артефактами часу існування городища; 6 – гумусований суглинок світло-коричневого кольору з домішкою піску з артефактами часу існування городища; 7 – світло-жовтий гумусований супісок (материк).

Зовнішній захисний рів проходив за віссю Південний Захід – Північний Схід. Довжина дослідженої частини – 45,0 м, ширина – 2,0-3,0 м, глибина – 1,2-1,3 м від рівня материка.

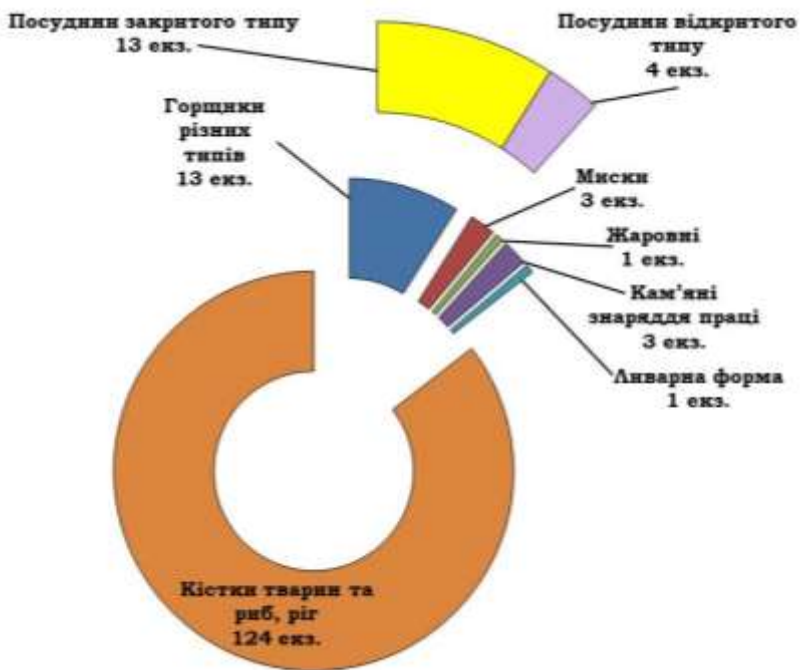
У заповненні зафіксовано фрагменти керамічного посуду, кам'яні знаряддя праці, фрагмент кам'яної ливарної форми, кістки тварин, ріг ВРХ (знахідки стали фіксуватися на глибині 1,6-1,8 м від сучасної поверхні).

У південно-східному борту рову було зафіксовано гряду великих і середніх вапнякових плит (сповзли у внутрішню частину промоїни). Довжина гряди – 11,0 м, ширина від 1,5 до 2,0 м, глибина залягання від 1,6 до 2,9 м від рівня сучасної поверхні. Ґрунт під сповзлим камінням істотно не відрізнявся від заповнення рову і складався із суглинку світло-коричневого кольору. Кам'яні плити мали слабкі сліди обробки – трохи підтесані. Камінь був рваний за шаром, можливо, це сліди розколювання великих плоских брил на менші. З розташування каменів



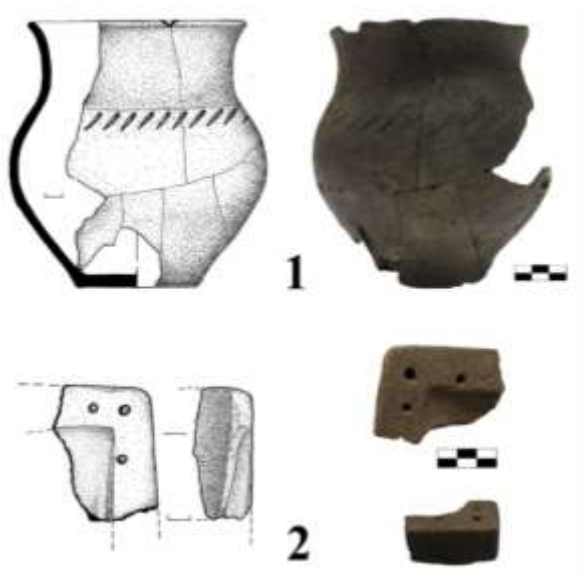
можна припустити, що ця гряда була облицюванням південного борту рову.

Можливо, що ця кладка виконувала функцію фундаменту огорожі – оборонної стіни городища. Судячи з характеру завалів, кам'яна кладка складалася із трьох-чотирьох рядів. Каміні, ймовірно, були укладені із застосуванням постелисто-ложкового принципу на глинисто-гряззовому розчині і, ймовірно, з перев'язкою. Розміри каміння коливаються: ширина від 0,1-0,5 до 0,9 м; довжина від 0,3-0,5 до 1,1 м; товщина від 0,05-0,1 до 0,3 м. Загалом, у заповненні рову (1,8-3,5м) було зафіксовано 149 одиниць артефактів та 124 кістки та зубів тварин.



**Рис. 3.** Категорії знахідок

Серед них: керамічний посуд відкритого та закритого типів – горщики з орнаментом та без (прокреслені лінії, валик, валик із втисканнями, косі насічки, краплеподібні вдавлення); келихи; миски-сковороди; жаровні; 3 кам'яні знаряддя праці (курунти); фрагмент кам'яної ливарної форми – (для виливки бронзового кельту) (рис. 4).



**Рис. 4.** Артефакти з заповнення рову.  
 1 – горщик закритого типу з орнаментом;  
 2 – фрагмент ливарної форми

Усі зафіксовані артефакти можна зарахувати до епохи білозерської культури та співвіднести їх з іншими матеріалами городища.

Отже, підбиваючи підсумок трирічних досліджень, можна класифікувати цей об'єкт як північну систему оборонних споруд городища. На цей факт вказує кам'яна кладка із внутрішньої частини борту рову, з боку основної території городища та глибина об'єкта, яка була достатньою перешкодою.

Необхідно відзначити, що історичний феномен Дикого Саду виходить за межі традиційних уявлень як про саму білозерську культуру, так і про всю епоху фінальної бронзи на півдні сучасної України [2]. За багатьма показниками (матеріальна культура, господарство, ремесла, архітектура) Дикий Сад відрізняється від сформованих в науці уявлень. Особливо яскраво цей феномен проявився на прикладі захисних споруд [3].

Можна стверджувати, що в період розквіту городища в межах його території формується чітка система єдиного планування та забудови: «цитадель», охорплена ровом, «передмістя» в напівколі зовнішнього рову, «посад». Структура, що відповідає класичному поняттю «urbs» – «місто».

Характер фортифікаційних споруд вказує на використання мешканцями Дикого Саду східних прийомів спорудження захисних конструкцій (два кільця ровів, сторожові пункти на кам'яному фундаменті, розташування приміщень вздовж рову, використання додаткових криплень стіни).

### **Список використаних джерел**

1. Горбенко К. В. Укріплене поселення (городище) епохи фінальної бронзи Дикий Сад у місті Миколаєві // Краєзнавство. 2018. № 1 (102). С. 6-20.
2. Отрощенко В. В. Укріплене поселення Дикий Сад у системі пам'яток білозерської культури // ЕМІНАК. – 2008. – № 3. – С. 5-10.
3. Горбенко К. В. Исследования оборонительных сооружений на территории укрепленного поселения финальной бронзы «Дикий Сад» // Наукові праці: Науково-методичний журнал. Т. 96. Вип. 83. Історичні науки. Спецвипуск – Миколаїв; Venezia: Вид-во МДГУ ім. П. Могили, Са'Foscari, 2008. – С. 56–60.

УДК 902.034(477.73)''-3/-2''

**Смирнов О. І.**,  
капітан ЗСУ,  
провідний фахівець ЧНУ імені Петра Могили,  
м. Миколаїв, Україна  
**Бондаренко Д. В.**,  
сержант ЗСУ

## **ГІДРОАРХЕОЛОГІЧНІ ДОСЛІДЖЕННЯ НА МИКОЛАЇВЩИНІ У ХХІ СТОЛІТТІ. ДОСЯГНЕННЯ ТА ПЕРСПЕКТИВИ**

На Миколаївщині гідрологічні дослідження вперше були проведені у 50-70 тих роках ХХ ст., як правило, вони не носили постійного характеру та були більшою мірою розвідками. Слід відзначити роботи у підводній частині Ольвійського заповіднику під керівництвом С. Д. Крижицького, які мали системний та тривалий характер але все одно кваліфікуються як розвідки. Спроби поновити підводні археологічні роботи в регіоні пов'язані з початком ХХІ століття. Спільні загони Українсько-Польських місій (м. Торунь, м. Варшава) почали налагодження системних гідроархеологічних робіт на Миколаївщині. В першу чергу в акваторії стародавнього міста Ольвія,

акваторії о. Березань та акваторії Кінбурнської коси. Системність та наполегливість експедиційних груп дозволила зробити ряд гучних відкриттів.

У 2012 р в акваторії Кінбурнської коси, було знайдено і обстежено затонуле судно з V ст. до н.е експедицією під керівництвом Сергія Воронова та Олександра Смирнова на глибині 6 м. Роботи були обмежені фотофіксацією і підйомом декількох екземплярів амфорної тари результати на жаль досі не опубліковані (це пов'язано з російською агресією та анексією Криму у 2014 році).

Починаючи з 2018 р археологічні розвідки були зосереджені в акваторії біля північно-західного краю Кінбурнської коси з боку Тендрівської затоки в Чорному морі. Крім візуальних розвідок, групами аквалангістів по дві – чотири людини методом смугового пошуку, були проведені непроникаючі розвідки дна акваторії. Використовувалися, ехолот і гідролокатор бокового огляду. В окремих пунктах, в місцях виявлення керамічного матеріалу, проводилася його фіксація за допомогою буйків і GPS-навігатора. В результаті проведених досліджень вдалося скласти батиметричну мапу північно-західній частині коси . У початковий період дослідження обмежилися картографування і фотофіксацією підйомного матеріалу. Були виявлені і зафіксовані підводні об'єкти для подальших досліджень, в ході цих робіт було виявлено і розчищених затонуле античне вітрильне судно кінця IV початку III ст. до н.е. Було виділено і зафіксовано місце корабельної аварії.

В ході візуальних розвідок даної ділянки було виявлено підйомний матеріал як на березі, так і під водою. Вдалося виявити добре захований фрагмент корпусу судна довжиною в 9,45 м *in situ* з баластним камінням, керамічний матеріал з вантажу, свинцеву обшивку і елементи конструкції античного вітрильника.

Відкриття такого об'єкта на невеликій глибині є рідкісною вдачею. В акваторії України до сих пір було виявлено і досліджено лише 3 – 4 затонулих судна такого віку. Це корабельна аварія кінця IV – початку III ст. до н.е. виявлена біля озера Донузлав на глибині 4-5 м в Криму і обстежена В.Д. Блаватським і Б.Г. Петерсом в 1964-1965 роках минулого століття. У 2011 р в акваторії острова Зміїний, на глибині 34 м одеською підводно-археологічною експедицією під керівництвом Олександра Терещенка було виявлено судно IV – III ст. до н.е. з добре збереженими вантажем. За межами України кораблів аналогічного періоду відомо також не багато. Найбільш вивченими є: – корабельна аварія III в. до н. е. у Гран-Конглюе, Франція; корабельна аварія IV ст. до н.е. у Мазотос, о. Кіпр; корабельна аварія кінця V – початку IV ст. до н.е. у Портічело,

Італія ; корабельна аварія кінця V ст. до н.е. у Алоннесос, Греція; корабельна аварія кінця IV – початку III ст. до н.е. у Кіренії о. Кіпр. В акваторії Чорного моря судно початку III ст. до н.е. було виявлено та досліджено біля міста Ереглі в Туреччині (в античності Гераклея Понтійська) в 2011 році глибоководною експедицією науково-дослідного судна «Наутілус» під керівництвом М. Бреннана на глибині 101 м.

На нашому об'єкті крім рядового керамічного матеріалу виявлена також ціла кратероподібна аттична чорнолакова посудина. Вона могла бути використана як резервуар для води або для вина. Посудина прикрашена орнаментами та поздовжніми канавками. З береглися два приліпи ручки з боків. Найбільш цікавою є скульптурна деталь - голови бика, яка розташована поблизу шийки лійки. Аналогічне знайдено. Можливо, цей посуд мав ритуальне призначення.

В результаті проведених досліджень в акваторії Кінбурнської коси вдалося скласти батиметричну карту донної поверхні та виявити місце корабельної аварії античного часу. Розвідувальні шурфи в безпосередній близькості від корпусу судна показали наявність кераміки підшаром піску і спресованих черепашок. Це дає підстави вважати, що більша частина вантажу, що перевозилась знаходиться під донними відкладеннями на відстані до 10-15 м навколо судна, а можливо і на більшій площі. Невелика глибина, близькість берегової лінії разом з приboями і штормами сприяли тому що частини самого судна і його вантажу розтягнуло на велику площу і заміло піском. Більш чіткі межі місця аварії корабля дадуть подальші планомірні розкопки виявленого об'єкту. Збережена частина дерев'яного корпусу судна має вражаючі розміри (9,45 м x 1,28 м ? ) і є найбільш цікавою для подальших досліджень. Збережені технологічні отвори, цвяхи і сліди обробки дозволять в подальшому пролити світло на техніку суднобудування в античності і встановити тип затонулого судна. Дендрохронологічний аналіз допоможе дати більш вузьке датування деревини і можливе місце його побудови. Наявність великої кількості баластних каменів дозволяє сподіватися на геологічний аналіз і можливість встановити район їх походження, що також допоможе локалізації місця будівництва затонулого судна. У перспективі планується підйом збереженої дерев'яної частини об'єкта, її консервація і реставрація для створення окремої експозиції в музеї міста Миколаєва.

Роботи дали нам змогу говорити що генеральний вантаж затонулого судна складався з амфор Косського та Сінопського типів. Покрокові роботи по вивченню проходили до 2021 року (нажаль в невеликих обсягах з причини не фінансування експедиційних досліджень). У

зв'язку з Російсько-Українською війною і на сьогодні окупацією Кінбурну дослідження не проводяться. Автори сподіваються на перспективу поновлення досліджень після перемоги, що можуть бути паралельними з роботами по моніторингу нанесеного збитку як культурним та природоохоронним об'єктам в ході агресії росії та роботами з розмінуванням акваторій Миколаївщини.

### Список використаних джерел

1. Герасімов, В., Рейда, Р., Смирнов, О. Чорноморська міжнародна підводна археологічна експедиція. // Археологічні дослідження в Україні 2019 р. – К.: ІА НАН України, 2020. – С. 181-185.

2. Герасімов В., Рейда Р., Смирнов О. Дослідження Чорноморської міжнародної археологічної експедиції ІА НАН України. //Археологічні дослідження в Україні 2018 р. – К.: ІА НАН України, 2020. – С. 212-214.

3. Vyacheslav Gerasimov, Roman Reyda, Oleksandr Smirnov. Forschungen der internationalen Schwarzmeer-Unterwasserarchaologischen-Expedition im versunkenen Teil der antikes Stadt Olbia auf der Kinburn Nehrung im Jahre 2019. //IN POSEIDONS REICH XXV, DEGUWA. – Frankfurt am Main, 2020. – P. 18.

4. Vyacheslav Gerasimov, Roman Reyda, Oleksandr Smyrnov, Piotr Prejs. The Ancient Ship Wreck of the 4<sup>th</sup> / Early 3<sup>rd</sup> Century BC at Kinburn Spit, Black Sea (Ukraine). // SKYLLIS, Deutsche Gesellschaft zur Forderung der Unterwasserarchaologie e.V. №18 Jahrgang 2018 (Heft 2 –2020). – P. 186-196.

5. Герасимов В., Loizou E., Смирнов О. Підводні дослідження античних об'єктів на Миколаївщині у 2019 році. // FORUM OLBICUM III: до 70-річчя з дня народження В.В.Крапівіної, 4-6 травня 2020 р. Миколаїв, НДЦ «Лукомор'є», 2020. – С. 95-98.

6. В. Є. Герасімов, Р. М. Рейда, О. І. Смирнов, П. Прейс, Є. Лоізоу. Корабельна троця кінця IV — початку III ст. до н. е. поблизу Кінбурнської коси. // Археологія і давня історія України, 2021, вип. 3 (40), DOI: 10.37445/adiu.2021.03.11 – С.175-185

*Смирнов Л. І.,*  
завідувач лабораторії археології та етнології,  
ЧНУ імені Петра Могили, м. Миколаїв, Україна  
*Горбенко І. М.,*  
провідний фахівець лабораторії археології та етнології,  
ЧНУ імені Петра Могили, м. Миколаїв, Україна

## **АРХЕОЛОГІЧНІ ДОСЛІДЖЕННЯ ЛАБОРАТОРІЇ В 2024 РОЦІ**

Наприкінці квітня – на початку травня 2024 року співробітниками лабораторії археології та етнології імені Володимира Станко Чорноморського національного університету імені Петра Могили, спільно з фахівцями Миколаївського краєзнавчого музею, у рамках договору з Інститутом археології Національної академії наук України, проведенні археологічні вишукування на території Миколаївської області. Основна увага у ході досліджень приділялась моніторингу стану пам'яток та ступеню їх руйнації і пошкодження внаслідок господарської діяльності, корозійних процесів, підтоплення й ведення бойових дій, обстрілів.

Робота розглядуваного періоду зосереджувалась у центральній частині Миколаївської області. Перші археологічні дослідження на цій території були проведені у 80-х рр. XIX ст. Тоді були розкопані залишки мечеті на середньовічному поселенні Ак-Мечеть. Дослідження продовжено у 1931 році Бурською археологічною експедицією під керівництвом Ф.А. Козубовського.

У 90-х рр. XIX сторіччя археолог-аматор Б.М. Ерделі розкопав декілька курганів біля с. Мостове Ананьївського повіту Херсонської губернії. Судячи з його повідомлень, в них знаходилися поховання ямної та зрубної культур, а також середньовічних кочовиків.

В 1903 році біля с. Мар'ївка Ананьївського повіту Херсонської губернії були знайдені бронзові речі: шолом, ситула, фібула, 2 псалії та ін., а також залізні – 2 наконечника списа, 3 псалії, вудила пізньоскіфського часу.

У 1930 – 1931 рр. Бузька археологічна експедиція (керівник Ф.А. Козубовський) провела розвідки по Південному Бугу. Були відкриті та досліджені поселення, кургани біля сіл Прибужжя, Богданівка, Анетівка, Виноградний Сад Ананьївського повіту Херсонської губернії. Також розкопані 2 поховання епохи енеоліту та бронзи.

Наприкінці 20-х рр. XX століття директор Первомайського

красназавчого музею П.В. Харлампович зробив опис курганів біля с. Забари Доманівського району.

Також необхідно відмітити пам'ятник епохи енеоліту, розташований в урочищі «Гард». Перші розкопки на ньому були проведені на початку 30-х рр. ХХ століття. Знайдені залишки кам'яних приміщень. Наступні розкопки були проведені в 1940 (?) році від керівництвом В. М. Даниленка. Знайдено фундаменти приміщень, фрагменти посуду, кременеві вироби.

У 1950 році загін Буго-Дніпровської експедиції від керівництвом Е.О. Симоновича в долині Південного Бугу відкрив поселення черняхівської культури біля с. Червоний Посьолок. Пізніше В.І. Нікітіним тут знайдено поселення катакомбної культури Томенки.

В 1969 році по р. Південний Буг провів розвідку Нижньокостянтинівський загін Інституту археології Академії наук УРСР під керівництвом В.Г. Збеневича. Ним були відкриті та досліджені поселення епохи бронзи, черняхівської культури, ранніх слов'ян біля с. Куйбишівка та Іванівка.

З 1976 року і до нашого часу Палеолітичним загоном Причорноморської експедиції Інституту археології Академії наук УРСР під керівництвом В.Н. Станко біля с. Анетівка Доманівського району проводяться розкопки стоянок епохи пізнього палеоліту.

У цей же час, Інгульська експедиція Інституту археології Академії наук УРСР під керівництвом О.Г. Шапошнікової розпочала багаторічні розкопки поселень та курганів в зоні затоплення. Розкопувалися поселення епохи пізньої бронзи біля с. Шуцьке та Виноградний Сад Доманівського району. У ході робіт знайдено залишки кам'яного будівництва, вироби з каменю, бронзи, фрагменти кераміки. Також відкрито поселення епохи пізньої бронзи біля с. Мар'ївка Вознесенського району. У 1991 році Миколаївська експедиція розкопала курганний могильник Малий Кременчук 1 Доманівського району. На даний час в на цій території зафіксовано 57 поселень і стоянок, 1 ґрунтовий могильник, 416 курганів, 14 пам'яток козацтва.

Співробітниками лабораторії археології та етнології імені Володимира Станко ЧНУ імені Петра Могили навесні 2024 року була досліджена територія п'яти територіальних громад, особлива увага була приділена береговій лінії приток Південного Бугу (з метою виявлення підтоплення чи оповзнів) та на висотах для фіксації розорення курганів і курганних груп. За попередніми результатами, зараз опрацьовується біля 15-ти актів фіксації порушення у сфері чинного законодавства по збереженню пам'яток археології та, спільно з органами охорони культури Миколаївської обласної військової адміністрації, готуються



відповідні документи до правоохоронних органів влади.

Також, спільно з ландшафтними парками, готуються висновки щодо пошкоджень та майбутньої рекреації прибережних зон. Археологи продовжують обробку колекції артефактів з даної розвідки; після детального камерального вивчення, фіксації та класифікації, висновки роботи будуть введені в науковий обіг.

УДК 904.5(477.73)"652"

*Івченко А. В.,*  
молодший науковий співробітник  
Інституту археології НАН України, м. Київ, Україна

### **НЕОПУБЛІКОВАНІ ПОХОВАННЯ НЕКРОПОЛЯ ОЛЬВІЇ (ЗА МАТЕРІАЛАМИ РОЗКОПОК Ю. І. КОЗУБ)**

З першої половини 1960-х до другої половини 2000-х років роботами на некрополі Ольвії головним чином керувала Ю. І. Козуб. Частково матеріали її досліджень були опубліковані в інформаційних виданнях (АДУ та інші), частково – у монографіях як власне Юлії Іванівні, так і інших дослідників (М. Парович-Пешікан, В. А. Папанова). Але не усі поховання, які було досліджено у ті роки, були введені до наукового обігу повною мірою (навіть на рівні наукових звітів), чи отримали певну наукову інтерпретацію. Головним чином це було викликано нечисленністю певних груп об'єктів та їх «невиразним» виглядом. У тому числі це стосується поховань у простих ґрунтових ямах з кам'яними викладками над ними. Знахідки останніх років, які було зроблено вже по смерті Ю.І. Козуб, дають змогу певною мірою інтерпретувати ці об'єкти.

У 2015 році на розкопі «Орієнт», який знаходиться на захід від північно-західного кута городища «Ольвія» (часів його максимального розширення – доби еллінізму) на протилежному боці балки Заячої було знайдено поховання № 10 римського часу. Поховальна яма мала невелику - 0,3 м від давньої денної поверхні глибину та мала прямокутну форму з чітко зафіксованими кутами. Її розміри стандартні для некрополя Ольвії, сама яма мала добре виконані чіткі прямовисні стінки та пласке рівне дно. Вздовж південної – південно західної стінки в ряд вертикально було поставлено чотири каміння, два з яких були оброблені. На дні ями на спині з випростаними кінцівками було покладено кістяк чоловіка не визначеного віку. Кістки дуже доброї

збереженості, що досить не типово як для некрополя Ольвії загалом, так і для розкопу «Орієнт» зокрема. На лівій ключиці небіжка було покладено застігнуту бронзову фібулу, що належить до типу, який відносять до типів «військових». Також у ямі знаходився невеликий невизначений фрагмент кістки тварини та незначні залишки легкої дерев'яної конструкції. За фібулою поховання датується другою половиною 1 – більшою частиною 2 ст. н.е.

Над похованням знаходилося скупчення великого необробленого вапнякового каміння різноманітних форм, покладеного переважно горизонтально. Його загальна довжина становила 1,85 м, ширина (максимальна, в середині) 0,90 м, з північного краю - 0,70 м, з південного - 0,50 м. Орієнтування поздовжньої осі скупчення відповідало орієнтування поздовжньої осі ями.

Основна частина скупчення була складена з шести каменів, покладених впритул один до одного в один ряд упоперек довгої осі ями. Навколо і на них горизонтально та вертикально розташовувалося ще кілька необроблених каменів, у тому числі вертикально поставлений досить великий (0,46 x 0,35 ÷ 0,29 x 0,11 м) камінь трапецієподібної форми зі слідами обробки двох граней. Між каменням скупчення знаходився дрібний бут (рис. 1).



**Рис. 1.** Заклад поховання № 10 2015 р.

Ямні поховання римського часу з кам'яними скупченнями над ними досі не виділялися в окремий підтип на некрополі Ольвії. Однак, при перегляді архівних матеріалів розкопок Ю. І. Козуб 1960 - 70-х років було виявлено ще мінімум шість об'єктів, які з різним ступенем

достовірності можна віднести до цієї групи

1. Поховання № 10 1964. Яма витягнутої аморфної форми, із заокругленими кутами та хвилястим абрисом стінок, орієнтована зі сходу на захід. Розміри 1,8 x 0,6 м. Глибина від 0,3 до 0,4 м. На дні ями лежав на спині жіночий кістяк, витягнутий, права рука витягнута вздовж тулуба, ліва – трохи зігнута в лікті, її кисть лежить на тазі, ступні зведені. У голови похованої стояв світлоглиняний глечик, у якому знаходилися уламки тонкостінного червоноглиняної судини.

На шиї - намисто з намистин і пронізей, що застібається бронзовим замочком. Воно складалося (за звітом) з 19 скляних намист біконічної форми, трьох дрібних білих намистин типу бісеру, круглої смугастої намистини середньої величини, великої круглої мозаїчної намистини з прикипілим залізним кільцем і біконічною намистиною з одного боку, синьою скляною пронізю у вигляді трубки і білою круглою пронізю у вигляді кільця. На лівій руці знаходився фрагментований залізний браслет, залізне кільце з незізнаними краями, бронзове кільце округлої форми з краями, що заходять, у півтора обороти і бронзовий перстень з сердоліковою інталією. За глечиком та перстнем датується 1 – 2 ст. н.е.

Згори могилу було перекрито спеціальним «кам'яним закладом» з необробленого каміння середньої величини. Заклад дещо коротший та вужчий за поховальну яму. Виглядає на фото у звіті як ланцюг з трьох каменів. Усі вони покладені впоперек повздожної вісі ями зі значними проміжками між ними. Каміння покладено на різних рівнях (низ найбільшого з них знаходився на рівні верху інших) (Рис. 2).

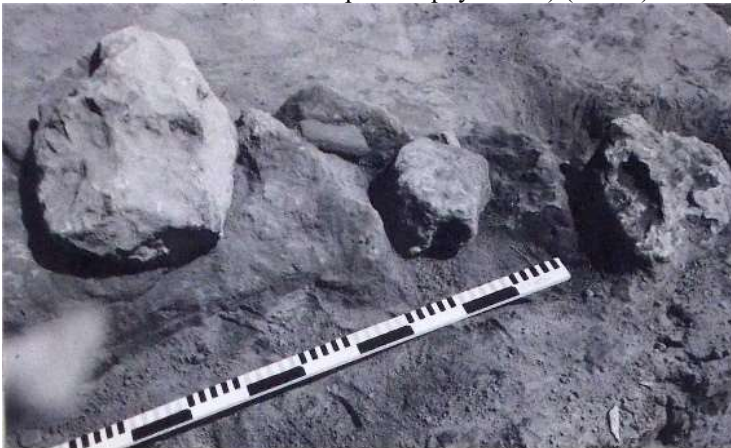


Рис. 2. Заклад поховання № 10 1964 р.

2. Поховання № 1 1967 р. Яма витягнутої аморфної форми, із закругленими кутами та хвилястим абрисом стінок, орієнтована зі сходу на захід. Довжина 1,8 м (ширина у звіті не вказана). Глибина від 03 до 04 м від стародавньої денної поверхні. На дні ями витягнуто на спині головою на північний схід лежав кістяк людини (за щоденником – дитини). У правої ноги стояла червонолакова миска, розчавлений червонолаковий кубок з округлим денцем і сіроглиняний кухоль. Зліва, біля черепа, вкопано великий фрагмент червоноглиняної канелльованої амфори горлом вниз. За 0,30 м від нього на північний схід було вкопано ще два фрагменти великих амфор. Між ними знайшли дві кістки бика. Безпосередньо над черепом лежав фрагмент сіроглиняної миски з валикоподібним загнутим вінцем.

За посудом датується другою половиною 1 – 2 ст. до н.е.

Поховання завалене необробленим камінням (шість штук). Детальний опис у звіті та польових документах, фото та креслення каміння відсутні.

3. Поховання № 2 1972 р. Форму могильної ями не простежено. Дитячий кістяк зберігся фрагментарно. Над похованням на 0,2 – 0,4 м вище за нього виявлено бронзову монету. Біля ніг дуже дрібні білі намисто.

Римський час. Дата визначена дослідницею на підставі територіального розташування поховання.

Поховання зверху завалено дрібним бутовим камінням. Детальний опис у звіті та польових документах, фото та креслення каміння відсутні.

4. Поховання № 8 1972 р. Обриси могильної ями не збереглися. Розміри близько 1,5 x 0,2 м. Орієнтація північ – південь. Від дитячого скелета збереглися лише дуже дрібні, фрагментовані кісточки. Безінвентарне

Римський час. Дата визначена дослідницею на підставі територіального розташування поховання.

Над похованням аморфне скупчення з необробленого каміння.

5. Поховання № 3 1979 р. Довжина ями 2,3 м, ширина 0,83 м, глибина 0,72 м. Кістяк чоловіка лежав на спині головою на схід, ліва рука трохи відведена убік. Черепна коробка з нижньою щелепою знаходилася на 0,15 – 0,20 м вище за решту кістяка. У кисті лівої руки виявлено скупчення кісток тварин, залізний ніж із залишками дерев'яної рукояті, ажурна залізна пряжка. У стоп знайдено намисто: чотири кришталеві, дві зелені зі скляної пасти у вигляді багатокутника, одна біла кругова пастова. У ніг знаходилися дрібні кістки дитини віком 1-2 роки.

Римський час. Дата визначена дослідницею на підставі намиста (?)

та територіального розташування поховання.

Кам'яний заклад над похованням у вигляді безладного скупчення обробленого та необробленого каміння, архітектурних деталей, жертвників, постаментів тощо. Нижче скупчення було покладено плашмя ряд каменів, що перекривали поховальну яму (рис. 3).



**Рис. 3.** Заклади поховань №№ 3 та 5.

6. Поховання № 5 1979 р. Довжина ями 1,96 м, ширина 0,55 м, глибина 0,3 м. У ямі знаходився кістяк чоловіка 25-30 років, що лежав на спині у витягнутому положенні, головою на південь. Безінвентарне.

Поховання №№ 3 та 5 розташовані поруч, але орієнтовані перпендикулярно одне одному.

Римський час. Дата визначена дослідницею на підставі територіального розташування поховання.

Над похованням кам'яний заклад, що складався з двох рядів. Верхній ряд складався з сьомі каменів, які були поставлені на ребро. Довжина ряду – 1,75 м. Нижній ряд складала чотири великих кам'яних плити, серед яких знаходився один жертвник (рис. 3).

При аналізі цих поховань звертає на себе увагу декілька моментів.

1. Усі могильні ями неглибокі. Кількість роботи при спорудженні самої ями не відповідає у більшості випадків кількості роботи при спорудженні кам'яного закладу.

2. В усіх таких похованнях поховані або дорослі (три випадки, з них два чоловіка та одна жінка), дітлахи (три випадки), або дорослий чоловік з дітлахом.

3. За наявністю відносно складної поховальної конструкції (додатковий елемент – кам'яний заклад) привертає увагу відносна бідність поховального інвентарю. Два з поховань безінвентарні. У одному чоловічому похованні присутня бронзова фібула «військових» типів (статусна річ), але відсутні інші речі.

Таким чином, можна казати, що у римські часи на території некрополя Ольвії фіксується ряд поховань, що відрізняються достатньо цікавими деталями поховального обряду.

УДК 904

*Снитко І. О.,*

канд. іст. наук, старший науковий співробітник,  
КП Миколаївський обласний краєзнавчий музей, м. Миколаїв, Україна

### **КУЛЬТОВІ ЕПІКЛЕЗИ АПОЛЛОНА ТА ЙОГО ФУНКЦІЇ ОХОРОНЦЯ ТЕРИТОРІАЛЬНИХ ВОЛОДИНЬ ОЛЬВІЙСЬКОГО ПОЛІСА ЗА АНТИЧНОЇ ДОБИ**

Лідируюче місце в Ольвійському пантеоні, впродовж всієї історії існування полісу, безперечно, займав Аполлон. На загальнодержавному рівні, як голову пантеону, Аполлона вшановували у якості Ієтроса (Лікаря), Дельфінія та, вже у римський час, Простата (Заступника). З ольвійської посвяти Андокіда відомі ще дві епіклези Аполлона – Таргелій (хтонічна іпостась бога, у перекладі «свіжоспечений хліб з першого помолу», або «горщик із священним варивом») та Лікей (Вовк-перевертень) [3, с.31 – 32]. Про існування культу Аполлона Дідімейського в іпостасі Лікея і його початкову гегемонію в Нижньому Побужжі свідчить уривок напису на кістяній пластині з Березані: «Сім: вовк слабій...», повний текст якої, на думку А.С. Русяєвої, поетапно висвітлює верховенство, або популярність, основних культових епіклез, а з ними й функцій бога Аполлона в період ранньої ольвійської історії [8, с. 62 – 64]. Вовкоподібний хижий звір, зображення якого зафіксовані в дрібній гліптиці та ін. в Ольвії, на Березані та сільській території Ольвійського полісу, є також одним з символів широко розповсюдженого в Греції, особливо на Аргосі, культу Аполлона Лікея – вовка-перевертня, пастуха, покровителя пастуших стад, що бореться з вовками – хижакками, захищаючи худобу. Відбиток цього культу знайшов місце і в мистецтві греків Північно-Західного Причорномор'я [4, с. 68 – 69; 5, с. 219 – 266]. Окремо необхідно звернути увагу на початково ідентифіковану, як ливарна форма для виготовлення бляшанок (?) у так зв. «звіриному стилі», з зображенням вовка, з

некрополя Аджиголу, що визвала багато суперечок в науці та була одним з аргументів прибічників варварської локалізації підкурганного поховання *U* [12, с. 53-64]. Вказана форма виготовлена з вапняку і не може бути використана в реальному ливарництві. Вона є своєрідним ерзацем такої форми [6, с.47]. За відсутності можливості використання в ливарництві, припускаються й інші варіанти використання цієї речі. За допомогою такої форми могли виготовлялись фігурні культові «хлібці», тістечка, або медові пастилки, що вживались і в поховальному ритуалі [12, с. 57-58], навіть у якості ласощів для «вгамування» Кербера [Apul., Metam., VI, 18 – 20]. До того ж, Культ Аполлона Лікейського, як відзначалося вище, епіграфічно засвідчений в Ольвії, куди він потрапив ще з метрополії в часи колонізації [3, с.27; 34]. У Дідімах відоме вшанування його паредри Артеміди Лікеї, що вказує на існування там і культу Аполлона Лікея [16, s.130; 8, с.34]. В цьому контексті зауважимо й на те, що саме район Аджиголу для ольвіополітів відзначається суто скотарською спеціалізацією з архаїчної доби [1, с. 234]. Дещо подібне зображення вовка, безперечно, грецького виробництва, у вигляді невеличкої кістяної прикраси, можливо, фігурного гудзика (?), походить з пізньоархаїчного поселення Чортувате-7 [7, с.61 – 66], та, найвірогідніше, теж символізує культ Аполлона Лікея. В цьому контексті згадаємо й ливарні форми (?) з зображенням вовка (?), звернутого в кільце, з Березані [7, с. 64;13, с.120 – 122].

Достатньо цікавою та рідкісною є інформація про ще одну можливу епіклезу Аполлона – Борисфен. У напису з Ольвії на стінці амфори стилу Фікеллурі йде мова про пошкоджені варварами в Гілеї вівтарі Матері богів, Геракла та Борисфена [9, с. 513 – 514; 18, s.15]. Ю.Г. Виноградов і А.С. Русяєва датували напис 550-530 рр. до н.е. Більш пізню дату напису, враховуючи окремі лінгвістичні особливості, а саме діграф на ОУ у тексті, пропонував Л. Дюбуа, відносячи його до часу близько 400 р. до н.е. [17, р. 55-57]. На безпідставність такого датування графіто звернув увагу В. П. Яйленко, який слідом за його першовидавниками, констатував, що напис накреслений архаїчним шрифтом на уламку вази стилу Фікеллурі. Крім того, зауважив на те, що діграф на ОУ зустрічається з кінця VI ст. до н.е. [14, с. 259]. Також, В.П. Яйленко, на наш погляд достатньо обгрунтовано, вважає, що під Борисфеном у ольвійському написі – гімні до Гілеї, треба сприймати Аполлона Іетра, посилаючись на відоме графіто на теракотовій сімі з Ольвії третьої чверті VI ст. до н.е.: «[Α]πόλλωνι Ιητρώι Βορυσθένης[ος μεδέοντι] / Βορυσθένης(ι)» (Аполлону Іетру Борисфену). Додаткова епіклеза, вочевидь, свідчить ще про одну іпостась Аполлона [15, с.182]. Якщо враховувати таке ствердження, то культ Аполлона вшановували в Гілеї, а саме в усті річки Борисфен, з самого початку історії Ольвійського полісу.

Звернемо увагу й на те, що під сакральним патронатом Аполлона, як голови пантеону, зазвичай, знаходились всі земельні володіння держави, у тому числі й простори Гілеї. Зауважимо, що Аполлон в пізньоархаїчну та класичну добу, стосовно північних територій полісу, вочевидь, виступав як Борей (Північний) [2, с. 95-96; 11, с. 208]. Опосередковано про це свідчить знахідка графіто з посвятою Аполлону, яка була винесена 20 числа місяця – в один з днів свят на його честь, на одному з найпівнічніших поселень лівого берега Бузького лиману Сіверсов Маяк-І [11, с. 208], де, вочевидь, функціонувало і його святилище.

Таким чином, найвірогідніше, починаючи з архаїчного часу, південні, південно-східні та східні кордони Ольвії, по узбережжях річки Дніпро, майже до міста Борисфен, (поселення на острові Березань) безпосередньо, захищав Аполлон [10, с. 37] з епиклезою Борисфен, а північні кордони держави, як і у багатьох містах Еллади, знаходились під сакральною опікою Аполлона Борей (Північного). При цьому, західними кордонами поліса з давнини, за традицією, опікувався Ахілл, який ольвіополітами в різні часи вшановувався як цар у Царстві мертвих, Герой, Сотер, а в римську епоху, як володар Понту - Понтарх [10, с. 36; 11, с. 206].

### Список використаних джерел

1. Буйских С. Б. Хора колониального поліса в Нижнем Побужье: от архаики к эллинизму/ С. Б. Буйских // ССПК.- Вип. XV. - Запоріжжя, 2009. - С. 225-247.
2. Буйских С. Б. Мифо-географическое пространство Ольвийского поліса в VI – V вв. до н.э./ С. Б. Буйских // ДП. - X. - Одесса, 2013.- С.94-99.
3. Виноградов Ю. Г., Русяева А. С. Культ Аполлона и календарь в Ольвии / Ю. Г. Виноградов, А. С. Русяева // Исследования по античной археологии Северного Причерноморья. - Киев, 1980.- С. 19-64.
4. Дзиговський О. М., Островецьких А. С. Пам'ятки звірино-стилю з мікрорегіону «Тилігул» й деякі питання історії Північно-Західного Надчорномор'я / О. М. Дзиговський, А. С. Островецьких // Записки історичного факультету ОНУ. - Вип. 15. - Одеса, 2004.- С. 68 – 69..
5. Островецьких А. С. Памятники зверино-стиля из Ольвийской и Никонийской округ (конец VI – III вв. до н.э.)/ А. С. Островецьких // Структурно-семиотические исследования в археологии. - Вып. 2.- Донецк, 2005.- С. 219 – 266.
6. Островецьких А. С. Степове Побужжя та Подністрів'я у IX – III ст. до н.е. Полемічні замітки з приводу виходу монографії Ю.С. Гребеннікова «Киммерійці и скифы Степного Побужжя IX – III вв. до н.э.( Николаев, 2008. 192 с., илл.) / А. С. Островецьких // Лукомор'я:-



Археология, этнология, история Північно-Західного Причорномор'я. - Вип. 3.- Одеса: Паллада, 2009. - С. 39- 64.

7. Острове́рхов А. С., Отре́шко В. М. Новый образец звериного стиля, найденный близ Ольвии / А. С. Острове́рхов, В. М. Отре́шко // Памятники древнего искусства Северо-Западного Причерноморья. - Київ: Наукова думка, 1986.- С. 61 – 66.

8. Русяева А. С. Милет – Дидимы – Борисфен – Ольвия. Проблемы колонизации Нижнего Побужья / А. С. Русяева // ВДИ.-1986. - № 2. - С. 25 – 64.

9. Русяева А. С. Культура. Искусство. Религия / А. С. Русяева // Археология Украинской ССР. - Т. 2. - Киев, 1986. - С. 504 – 560.

10. Снитко І. О. Ще раз про межі Ольвійського поліса./ І. О. Снитко // Археологія.- 2012. - № 4. - С. 31 – 42.

11. Снытко И. А. Святилища и сакральные территории Ольвийского полиса античного времени. / И. А. Снытко // *Tyragetia*. - 2021. - s.n.. vol. XV [XXX]. - пг.1.- Р. 199 – 218.

12. Снытко И. А., Острове́рхов А.С. Про етнічний склад населення хори Ольвії VI – V ст. до н.е. (за матеріалами сільських некрополів). /И.А. Снытко, А.С. Острове́рхов // Античний Никоний і мир племён Северо-Западного Причерноморья. - Матеріали «круглого стола», посвящённого юбилею Н.М. Секерской и 60-летию начала раскопок Никония (Одесса, 18 мая 2017 г.). - Одесса: Ирбис, 2018. - С. 53-64.

13. Сон Н.А. Ремесленное производство. / Н.А. Сон // Культура населения Ольвии и её окружи в архаическое время. К., 1987. - С. 118 – 125.

14. Яйленко В.П. Эпиграфические заметки. I. О публикации надписей Артезиана. II. Текстология и просодика Ольвийского гимна VI века к Гилее. III. В защиту вотива IOSPE I<sup>2</sup> 188 из ОАМ / В.П. Яйленко // БИ. - XXXIX.. - Керчь, 2019. - С.117-209.

15. Ehrhardt N. Milet und seine Kolonien./ N. Ehrhardt.- Frankfurt am Mein: Lang. – Bern. – N. York, 1983. - 588 s.

16. Dubois L. Inscriptions grecques dialectales d' Olbia du Pont./ L. Dubois. - Geneve, 1996. -208 p.

17. Vinogradov J.G. Olbia. Geschichte eihier altgriechischen Stadt am Schwarzen Meer./ J.G. Vinogradov // Xenia. - 1981. - 1. - 47 s.

#### **Скорочення:**

БИ – Боспорские исследования (Керчь)

ВДИ – Вестник древней истории

ДП – Древнее Причерноморье (Одесса)

*Агульніков С. М.*,  
канд. іст. наук, старший науковий співробітник  
Національного Агентства Археології,  
Міністерство культури республіки Молдова,  
м. Кишинів, Республіка Молдова

## **НОВІ ДОСЛІДЖЕННЯ ТРАЯНОВИХ ВАЛІВ В МОЛДОВІ**

Влітку 2022 р. спільна експедиція Державного Університету Республіки Молдова і Національного Агентства Археології Міністерства Культури Республіки Молдова проводила дослідження у зоні будівництва лінії електропередачі Вулканешти-Кишиневу на Верхньому і Нижньому (Бесарабських) валах [3, р.63-67]. Верхній вал перетинає зону Пруто-Дністровського межиріччя від берега річки Прут біля м. Леове до села Копанка на Нижньому Дністрі і має довжину близько 120 км. Нижній Траянів вал перетинає Пруто-Дністровське межиріччя від с. Ваду-луй-Ісак на лівому березі р. Прут і продовжується до озера-лиману Сасик, маючи довжину 126 км, з яких 34 км знаходяться на території Республіки Молдова. Кожна з фортифікаційних захисних споруд орієнтована по лінії Захід-Схід. В обох випадках рів знаходився з північного боку валів. Верхній вал впродовж тривалого часу підлягав інтенсивній оранці. Його сучасна висота варіює від 0,5 до 2,5 м, Ширина всієї споруди, включаючи вал, берму і рів, складає близько 25 м. При цьому ширина самого насипу вала, знаходиться в межах 10 м.

Що стосується Нижнього Траянова вала, німецький топограф Г.Ухліг ідентифікує 3 (три) сегменти. Так ділянка між с. Ваду-луй-Ісак і Мирне має вал, берму і рів, а в свою чергу ділянка поміж озерами Катлабух і Сасик, довжиною близько 58 км, берми не має і лише на кінці збереглась третя ділянка валу висотою до 3 м, ровом, глибиною до 3 м. Нижній Траянів вал є потужною захисною спорудою, яка починається у лівого берега річки Прут, на південь від села Вадул-луй-Ісак, проходячи через верхів'я придунайських озер Кагул, Ялпуг, Катлабух, Киргиз-Китай і закінчується на західному березі озера Сасик (Кундук) південніше с. Борисівка Татарбунарського р-ну Одеської області України. Довжина валу – 126 км, глибина рову, з північного боку, у межах 2-3 м, а перепад рівня дна і вершини валу на сьогодні складає на окремих ділянках до 5 м [1, с.129-130]. На мапах Генштабу російської армії середини ХІХ століття простежується ціла система коротких відрізків (від 2 до 5 км) земляних валів, що розходяться від магістральних Верхнього та Нижнього Бесарабських валів [2, с.189-194].

Археологічні дослідження 2022 року Верхнього Траянова валу проводились в секторі між селами Єкатеринівка і Валя Пержей, на ділянці, де конфігурація валу мала відносно добру збереженість. Розкоп-траншея, шириною 2 м і довжиною 20 м, був закладений на ділянці, де лінія валу добре простежувалась. Було відмічено, що рів на дослідженому секторі мав у розрізі трапецієподібну форму. Сама споруда мала ширину 4 м і глибину до 2,4 м. Заповнення в верхній частині рову було з заплавного чорнозему, в свою чергу, заповнення придонної частини рову уявляло собою шар глини, змішаної з чорноземом, потужністю до 0,26 м.

Сегмент Нижнього Траянова валу досліджувався у Вулканештському районі Республіки Молдова у 2022 р., між с. Південне і м. Вулканешти. Ділянка, де проектувалась траса ЛЕП, була значно пошкодженою багаторічними сільськогосподарськими роботами. Розкопчана траншея мала 20 м у довжину і 2 м у ширину. Захисний рів був розташований на північ від лінії валу, майже повністю знищений сільгоспроботами. Рів у розрізі мав трапецієподібну форму. Ширина рову до 14 м. Глибина від рівня сучасної денної поверхні до 4,2 м. Був заповнений чорноземом, який перекривався прошарком глини жовтого кольору, потужністю до 0,9 м. Надалі зафіксований шар ґрунту сіро-коричневого кольору, товщиною 0,2-0,4 м, а ближче до дна відмічений шар каштанового відтінку, товщиною до 0,2 м. [3, р.63]. В цьому шарі, ближче до дна, знайдені дві кістки тварини (велика рогата худоба), які в подальшому, як і зразки ґрунту заповнення рову, будуть передані до спеціальної лабораторії для радіокарбонного аналізу. Проби ґрунту з різних ділянок розрізів обох валів будуть розглянуті спеціалістами-ґрунтознавцями.

### Список використаних джерел

1. Дзиговский А. Н. Очерки истории сарматов Карпато-Днепровских земель. / А. Н. Дзиговский. – Одесса 2003. – 240 с.
2. Сапожников И. В, Кожокару В. М. Российские карты земель Юго-Западной Украины и Молдовы времен войны 1768-1774 гг.// Историко-культурна спадщина Нікопольського району та проблеми історії запорізького козацтва. / И. В. Сапожников, В. М. Кожокару. - Нікополь 2001. – С. 189-194.
3. Matveev S., Vornic V. Cercetări arheologice preventive la valului Traian de Sus si de Jos în anul 2022 // Cercetări arheologice în Republica Moldova (Campania 2022). / S. Matveev, V. Vornic. - Chisinau, 2023. - P. 63-67.

*Пархоменко В. А.,*  
д-р істор. наук,  
доцент кафедри історії,  
ЧНУ імені Петра Могили, м. Миколаїв, Україна

## **ДІЯЛЬНІСТЬ УКРАЇНСЬКОЇ ГРОМАДИ В ТАШКЕНТІ НАВЕСНІ-ВЛІТКУ 1917 р. У СПОГАДАХ О. СТЕПАНІВ**

У 2024 році виповнюється 110 років із початку Великої війни (1914-1918 рр.), наслідком якої стали боротьба за українську державність та революційні перетворення. Серед українських постатей-символів учасників війни і подальших визвольних змагань чільне місце посідає жінка-офіцер Олена Іванівна Степанів-Дашкевич (1892-1963). У 1920-30-х рр. спогади О. Степанів видавалися окремими частинами. В 2009 р. у Львові їх перевидано збіркою, разом зі спогадами її чоловіка – генерал-хорунжого війська УНР Р. І. Дашкевича (1892-1975) [Степанів О. Спогади з російського полону (31 травня 1915-7 серпня 1917 рр.) // Олена Степанів – Роман Дашкевич. Спогади і нариси. Львів: ЛА «Піраміда», 2009. С. 62-74.]

Серед спогадів О. Степанів про її поневіряння в російському полоні (1915-1917 рр.) маловідомою залишається інформація про участь полонених-галичан в розгортанні українського національного руху в Ташкенті в перші місяці революції.

У травні 1915 р. хорунжа Січових стрільців О. Степанів разом із двома сотнями січовиків потрапляє до російського полону. Після таборів у Вольську та Оренбургу, полонені опинилися у Ташкенті, де за свідченнями мемуаристики діяло 6 таборів для полонених. Крім важких побутових умов, О. Степанів постійно зазнавала морального тиску, адже більшість полонених у таборі були чехи, з їх прихильним ставленням до Російської імперії. До Степанів – ідейної «мазепинки» – вони ставилися вороже.

Лютнева революція 1917 р. в Росії, що сприяла демократизації суспільно-політичного життя, а потім поява, у березні, Центральної Ради в Києві, кардинально змінили таборіві будні полонених галичан. О. Степанів відразу залучається до громадського життя. Виявилося, що у далекому Ташкенті були національно свідомі українці, зокрема місцевий юрист І. Опоків, який став одним з ініціаторів створення Української громади, що налічувала спочатку біля 40 осіб. Полонені галичани надіслали громаді, на її перше засідання, свої привітання. Громадівці ухвалили рішення: сприяти покращенню становища

полонених. Завдяки офіцеру А. Долуду (родом із Херсонщини) полоненим галичанам дозволили відвідувати місто, і вони відразу включилися до роботи у громаді. Полоненим дозволялося без конвою три години перебувати у місті, у справах же українського товариства – у будь-який час.

У квітні, вперше без конвою, О. Степанів із групою галицьких полонених відвідала в Олександрівському міському парку співи Української громади. Оскільки галичан виявилось більше, в репертуарі залунали пісні: «Гей, там на горі», «Червона калина», «Ще не вмерла». Співи виявилися популярними, до них почали залучатися солдати-українці 2-го Сибірського полку, жінки-біженки з Волині, місцева інтелігенція.

1 травня 1917 р. вулицями Ташкента пройшла українська маніфестація: керівництво громади на чолі із 70-річним В. Омельчуком, полонені галичани із виготовленими національними прапорами, 2-й Сибірський полк, сформований переважно із запасних українських губерній.

8 червня галичани брали активну участь у концерті на честь пам'яті Т. Шевченка, прибутки від концерту вирішили передати на потреби Центральної Ради. Українське товариство також взяло під свою опіку притулок біженців-галичан, де перебувало біля 40 осіб.

Мемуаристка відзначила: «До Української громади ходила я щовечора на часописи й хор, бувала й на засіданнях та пересиджувала там до 11 вечора. Радили там про українську організацію в Туркестані і таке інше. Потому галичани заснували на громаді курси української мови, історії та літератури». За свідченнями О. Степанів, на курси записалося біля 50 осіб, щоправда відвідувало заняття значно менше. Полонені також розповсюдили дві відозви: звернення до селян-українців Семиріччя і текст І-го Універсалу Центральної Ради. Для двох українізованих сотень місцевого полку галичанами вишито і передано національний прапор.

Авторка згадувала, що полонені намагалися встановити зв'язок безпосередньо із Центральною Радою: «вислали ми до професора М. Грушевського лист, що як де треба робітників на просвітньо-організаційному полі, то ми готові працювати без винагородження скрізь, де нам прикаже Українська Центральна Рада». Через три тижні надійшла відповідь: Грушевський запевняв, що Рада виборюватиме перед урядом питання про покращення становища полонених-галичан та переведення частини з них (представників інтелігенції) до Києва.

Очікуючи на ці зміни, О. Степанів одержала звістку, що через міжнародний Червоний хрест її звільнено з полону. Шлях на

батьківщину у серпні 1917 р. пролягав через Петроград, Швецію, Німеччину. Поневіряння полону закінчилися.

Таким чином, спогади О. Степанів є важливим інформативним джерелом, що висвітлює маловідомі події участі полонених галичан в діяльності Української громади в Ташкенті навесні-влітку 1917 р.

# ЗМІСТ

---

## Секція АКТУАЛЬНІ ПРОБЛЕМИ ІСТОРІЇ

### ПІДСЕКЦІЯ: Археологічні дослідження на території Степового Побужжя: виклики та перспективи

<i>Буйських А. В.</i> 100 років Національному історико-археологічному заповіднику «Ольвія» НАН України: досягнення, проблеми та перспективи.....	3
<i>Гребенников В. Б.</i> Внесок Н. М. Погребової в археологію Миколаївщини .....	5
<i>Шевченко Т. М., Буйських А. В.</i> До історії НІАЗ «Ольвія» НАН України: відродження після Другої світової війни .....	8
<i>Піструїл І. В.</i> Культурно-хронологічний розподіл пам'яток палеолітичної доби долини р. Бакшала.....	10
<i>Главенчук А. В.</i> Зображення облич антропоморфів в мобільній пластиці верхньопалеолітичного поселення Анетівка-2 .....	13
<i>Карнаух Є. Г.</i> Миколаївська курганна археологія в період 2010-2020 рр. Стан та перспективи .....	16
<i>Горбенко К. В.</i> Конструктивні особливості «Передмістя» городища Дикий Сад.....	18
<i>Жирок Ю. В.</i> Розкопки зовнішнього рову городища Дикий Сад.....	23
<i>Смирнов О. І., Бондаренко Д. В.</i> Гідроархеологічні дослідження на Миколаївщині у XXI столітті. Досягнення та перспективи.....	27
<i>Смирнов Л. І., Горбенко І. М.</i> Археологічні дослідження лабораторії в 2024 році.....	31
<i>Івченко А. В.</i> Неопубліковані поховання некрополя Ольвії (за матеріалами розкопок Ю. І. Козуб).....	33
<i>Снитко І. О.</i> Культіві епіклези Аполлона та його функції охоронця територіальних володінь ольвійського поліса за античної доби .....	38

<i>Агульніков С. М.</i> Нові дослідження Траянових валів в Молдові.....	42
<i>Пархоменко В. А.</i> Діяльність української громади в Ташкенті навесні-влітку 1917 р. у спогадах О. Степанів.....	44



*ДЛЯ НОТАТОК*

***ДЛЯ НОТАТОК***

***ДЛЯ НОТАТОК***

---

Редактор *О. Михайлова*. Комп'ютерна верстка *К. Гросу-Грабарчук*  
Друк *С. Волинець*. Фальцювальню-палітурні роботи *О. Мішалкіна*

Підп. до друку 03.06.2024  
Формат 60x84<sup>1/16</sup>. Папір офсет.  
Гарнітура «Times New Roman». Друк ризограф.  
Ум. друк. арк. 11,2. Обл.-вид. арк. 10,2.  
Тираж 10 прим. Зам. 6842.

Видавець та виготовник:  
Чорноморський національний університет імені Петра Могили  
54003, м. Миколаїв, вул. 68 Десантників, 10.  
Тел.: 8 (0512) 50–03–32, 8 (0512) 76–55–81, e-mail: rector@chmnu.edu.ua.  
Свідоцтво суб'єкта видавничої справи ДК № 6124 від 05.04.20